

## Regional Update EW 40, 2015

### Influenza and other respiratory virus (October 20, 2015)

## Actualización Regional SE 40, 2015

### Influenza y otros virus respiratorios (20 de octubre, 2015)

PAHO interactive data  
Datos interactivos de la OPS:

PAHO FluNet: [http://ais.paho.org/phis/viz/ed\\_flu.asp](http://ais.paho.org/phis/viz/ed_flu.asp)  
PAHO FluID: <http://ais.paho.org/phis/viz/flumart2015.asp>

Influenza Regional Reports:  
Informes regionales de influenza:

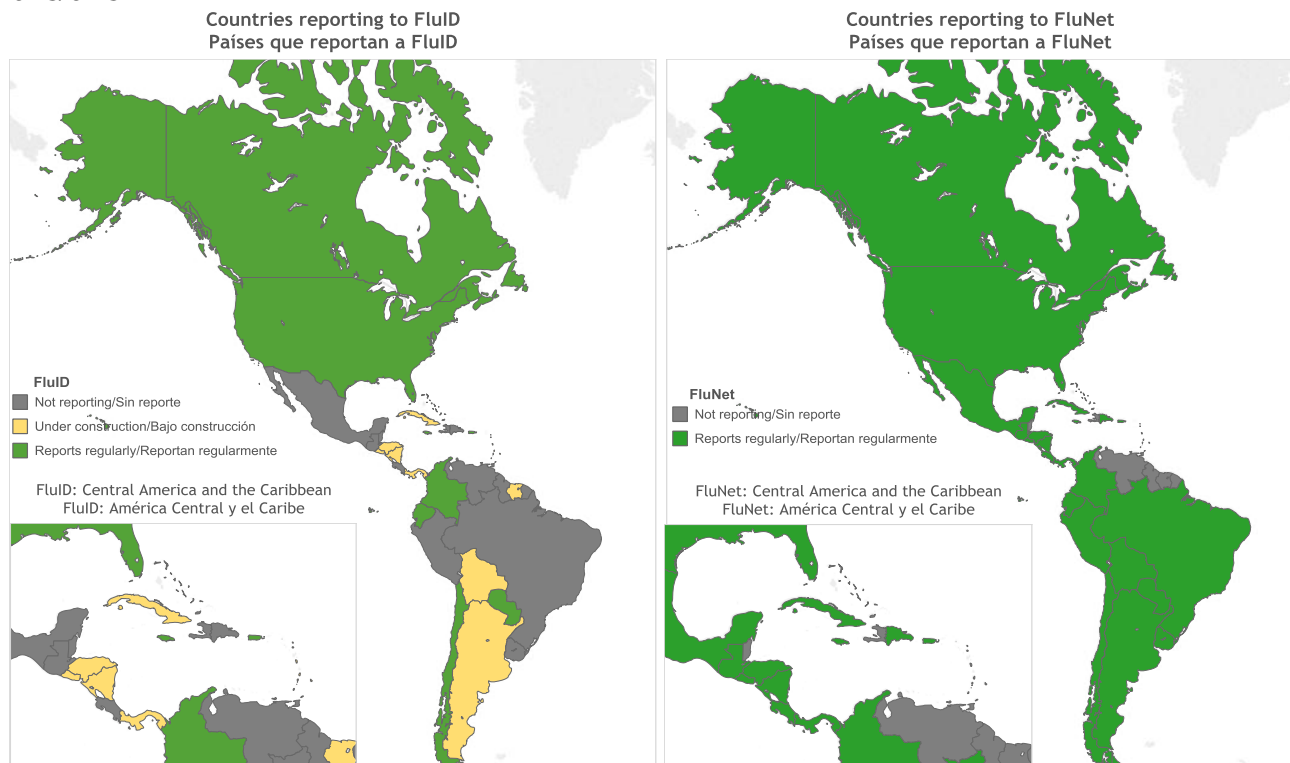
[www.paho.org/influenzareports](http://www.paho.org/influenzareports)  
[www.paho.org/reportesinfluenza](http://www.paho.org/reportesinfluenza)

Severe acute respiratory infections network - [SARinet](http://www.sarinet.org/)  
Red de las infecciones respiratorias agudas graves - [SARinet](http://www.sarinet.org/):

<http://www.sarinet.org/>

The information presented in this update is based on data provided by Ministries of Health and National Influenza Centers of Member States to the informatics global platforms [FluNet](#) and [FluID](#); and reports/weekly bulletins that Ministries of Health published on its website or shared with PAHO/WHO.

La información presentada en esta actualización se obtiene a partir de los datos reportados por los Ministerios de Salud y los Centros Nacionales de Influenza de los Estados Miembros a las plataformas informáticas globales de [FluNet](#) y [FluID](#); y de los reportes/boletines semanales que los Ministerios de Salud publican en sus páginas web o comparten con OPS/OMS.



Map production /Producción del mapa: PAHO/WHO. OPS/OMS.

Data Source / Fuente de datos: Ministries of Health and National Influenza Centers of Member States reports to the informatics global platforms [FluNet](#) and [FluID](#) / Reporte de los Ministerios de Salud y los Centros Nacionales de Influenza de los Estados Miembros a las plataformas informáticas globales de [FluNet](#) y [FluID](#)

## WEEKLY SUMMARY (ENGLISH)

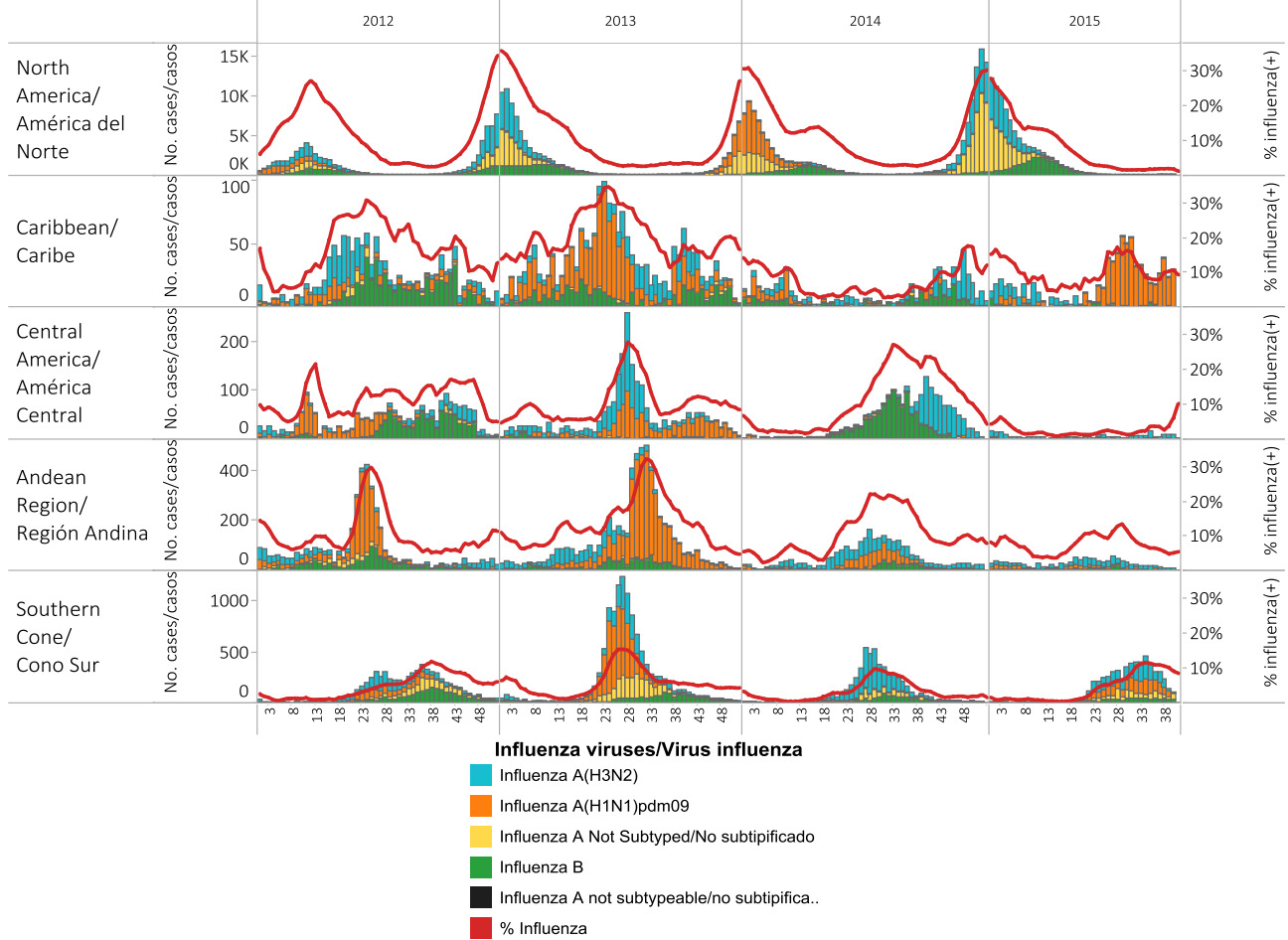
- **North America:** Low influenza and other respiratory virus activity continued in recent weeks, but respiratory viruses began to slightly increase. Influenza A(H3N2) detections increased slightly in Canada and RSV activity continued to increase in the USA.
- **Caribbean:** Influenza and other respiratory virus activity remained low overall. Cuba continued with high levels of SARI cases associated with increased detections of Influenza A(H1N1)pdm09 and RSV.
- **Central America:** Influenza and other respiratory virus activity remained low overall. ARI/SARI activity continued within expected levels. Influenza A(H3N2) circulation increased slightly in Costa Rica and Panama.
- **Andean Sub-region:** Respiratory virus activity remained low overall and ARI/SARI activity remained within expected levels. In Colombia, RSV activity decreased this week but remained at high levels while influenza A(H3N2) detections slightly increased in recent weeks.
- **Brazil and Southern Cone:** Low and decreasing influenza and other respiratory virus activity continued overall and ARI/SARI activity continued to decrease. In Chile, ILI activity increased in EW 40, however influenza and other respiratory virus detections continued to decrease. SARI activity continued within expected levels. In Argentina and Uruguay, SARI activity slightly increased this week but remained within expected levels.
- **Global level:** Influenza activity generally decreased or remained low in both hemispheres.

## RESUMEN SEMANAL (ESPAÑOL)

- **América del Norte:** La actividad de influenza y de otros virus respiratorios continúa baja, pero continúa incrementado levemente. En Canadá, las detecciones por influenza A(H3N2) incrementaron ligeramente y en los Estados Unidos continúa incrementando la actividad de VSR.
- **Caribe:** La actividad de virus respiratorios e influenza continúa baja en general. En Cuba continúan los niveles elevados de casos de IRAG, asociado a un incremento en las detecciones por influenza A(H1N1)pdm09 y VSR.
- **América Central:** La actividad de influenza y otros virus respiratorios continúa baja en general y la actividad de IRA/IRAG se mantiene dentro de niveles esperados. En Costa Rica y Panamá, incrementó la circulación por influenza A(H3N2).
- **Sub-región Andina:** La actividad de virus respiratorios continúa baja en general y la actividad de IRA/IRAG continúa dentro de niveles esperados. En Colombia, la actividad de VSR disminuyó esta semana, pero en las últimas semanas las detecciones por influenza A(H3N2) se incrementaron ligeramente.
- **Brasil y Cono Sur:** Continúa la actividad baja de influenza y de otros virus respiratorios en general y la actividad de IRA/IRAG continúa decreciendo. En Chile, la actividad de ETI se incrementó en la SE 40, sin embargo disminuyeron las detecciones por influenza y otros virus respiratorios. La actividad de IRAG se mantiene dentro de niveles esperados. En Argentina y Uruguay, la actividad de IRAG se incrementó ligeramente esta semana, pero se mantiene dentro de niveles esperados.
- **Nivel Global:** La actividad de influenza disminuyó o se mantuvo baja en general.

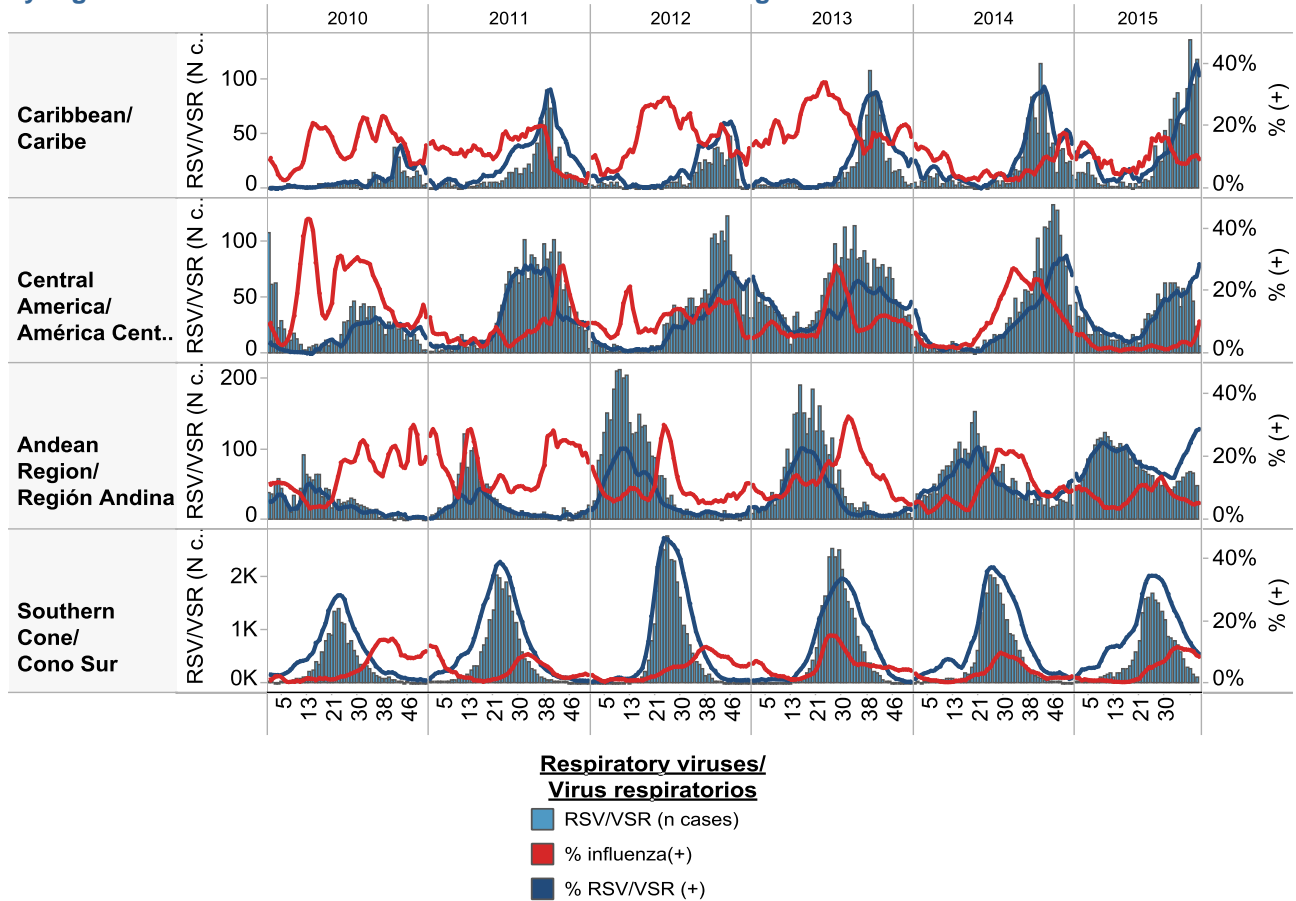
**Influenza circulation by region. 2012-15**

**Circulación virus influenza por región. 2012-15**



**Respiratory syncytial virus (RSV) circulation by region. 2010-15**

**Circulación de virus sincitial respiratorio por región. 2010-15**



## Weekly and cumulative numbers of influenza and other respiratory virus, by country and EW, 2015<sup>1</sup> Número semanal y acumulado de influenza y otros virus respiratorios, por país y SE, 2015<sup>2</sup>

		EW 40, 2015 / SE 40, 2015														
		N samples/muestras	Influenza A(H3N2)	Influenza A (H1N1)pdm09	Influenza A Not Subtyped/No subtipificado	Influenza B	% influenza(+)	Adenovirus	Parainfluenza	RSV/VSR	% RSV/VSR (+)	Bocavirus	Coronavirus	Metapneumovirus	Rhinovirus	
North America/ América del Norte	Mexico	266	12	0	1	0	5%	0	0	0	0%					
	United States of America	9,139	27	6	69	30										
Caribbean/ Caribe	Cuba	167	0	16	0	0	10%	0	5	63	38%	0	2	0	12	
	Dominican Republic	20	0	4	0	0	20%	0	1	1	5%					
	Jamaica	6	0	0	0	0	0%					0	0	0	0	
	Suriname	1	0	0	0	0	0%	0	0	0	0%	0	0	0	0	
Central America/ América Central	Costa Rica	46	3	0	1	0	9%	1	1	1	2%					
	Guatemala	6	0	0	0	0	0%	1	0	2	33%	0	0	0	0	
	Panama	59	6	0	0	0	10%	3	2	21	36%			11	7	
Andean Region/ Región Andina	Colombia	128	7	0	2	0	7%	5	8	49	38%	3	2	1	1	
	Peru	37	1	0	0	0	3%	0	1	0	0%	0	0	0	0	
Brazil & Southern Cone/ Cono Sur	Argentina	60	0	2	9	4	25%	0	4	0	0%				0	
	Chile	1,085			53	30		18	56	97	9%				45	
	Uruguay	12	0	0	0	1	8%	0	1	0	0%					
<b>Grand Total</b>		<b>11,032</b>	<b>56</b>	<b>28</b>	<b>135</b>	<b>65</b>	<b>3%</b>	<b>28</b>	<b>79</b>	<b>234</b>	<b>2%</b>	<b>3</b>	<b>4</b>	<b>57</b>	<b>20</b>	

		Cumulative, EW 37-40, 2015 / Acumulado, SE 37-40, 2015														
		N samples/ muestras	Influenza A(H3N2)	Influenza A (H1N1)pdm09	Influenza A Not Subtyped/No subtipificado	Influenza B	% influenza(+)	Adenovirus	Parainfluenza	RSV/VSR	% RSV/VSR (+)	Bocavirus	Coronavirus	Metapneumovirus	Rhinovirus	
North America/ América del Norte	Canada	6,041	55	6	35	7										
	Mexico	906	35	0	1	1	4%	0	0	1	0%					
	United States of America	29,600	147	15	229	128										
Caribbean/ Caribe	Cuba	671	0	72	0	1	11%	1	10	245	37%	0	10	0	34	
	Dominican Republic	56	0	15	0	0	27%	0	4	1	2%					
	Jamaica	15	0	0	0	0	0%					0	0	0	0	
	Suriname	7	0	0	0	0	0%	0	0	0	0%	0	0	0	0	
Central America/ América Central	Costa Rica	227	10	2	1	0	6%	4	2	3	1%					
	El Salvador	109	0	0	2	0	2%	2	0	33	30%					
	Guatemala	75	0	0	0	0	0%	2	0	25	33%	0	0	3	0	
	Honduras	50	0	0	0	0	0%	1	0	8	16%					
	Nicaragua	89				1				2	2%					
Panama	263	18	0	0	0	7%	15	7	119	45%				27	26	
Andean Region/ Región Andina	Bolivia - CENETROP	29	1	4	0	0	17%	0	1	1	3%	0	0	0	0	
	Colombia	652	32	1	2	1	6%	27	42	246	38%	23	18	12	18	
	Ecuador	69	1	0	0	0	1%	1	3	1	1%				2	
	Peru	173	1	1	0	1	2%	0	1	0	0%	0	0	1	0	
Venezuela	3	0	0	0	0	0%	0	0	0	0%	0	0	0	0		
Brazil & Southern Cone/ Cono Sur	Argentina	2,261	45	23	100	25	9%	32	99	210	9%				26	
	Brazil	114	2	1		2										
	Chile	4,798	138	170	77	107		65	140	612	13%				242	
	Paraguay	276	0	1	0	1	1%	26	0	0	0%	0	0	54	0	
Uruguay	49	2	0	0	2	8%	0	3	4	8%						
<b>Grand Total</b>		<b>46,533</b>	<b>487</b>	<b>311</b>	<b>447</b>	<b>277</b>	<b>3%</b>	<b>176</b>	<b>312</b>	<b>1,511</b>	<b>3%</b>	<b>23</b>	<b>28</b>	<b>367</b>	<b>78</b>	

1 The detection of respiratory viruses other than influenza depends on the diagnostic capacity of each country and monitoring system. The absence of report of other respiratory viruses does not indicate the absence of their circulation.

2 La detección de otros virus respiratorios diferentes a influenza depende de la capacidad diagnóstica de cada país y del sistema de vigilancia establecido. El que no se reporten otros virus respiratorios, no significa, ni indica la ausencia de circulación viral.

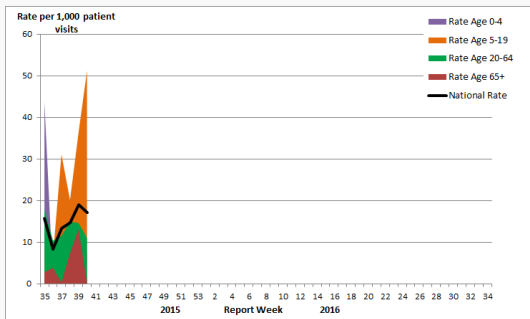
*North America / América del Norte:*

**Canada**

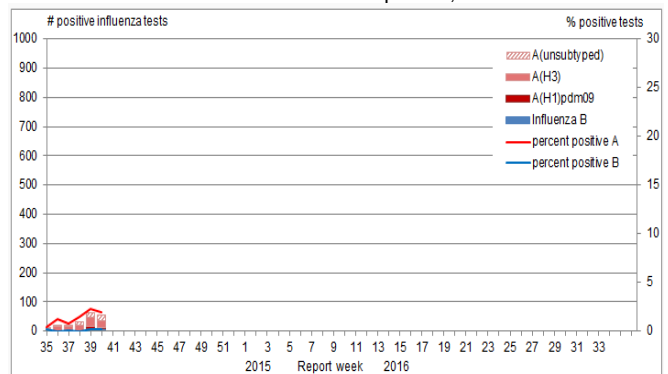
- ILI activity slightly increased to 19.1 consultations per 1,000 visits in EW 39 and 17.1 per 1,000 in EW 40. The highest ILI consultation rate remained in the 5-19 age group / La actividad de ETI incremento ligeramente, a 19,1 consultas por 1.000 pacientes en la SE 39 y 17,1 consultas por 1.000 en la SE 40. La tasa más alta de consultas por ETI permanecía en el grupo de edad de 5-19 años
- Low influenza detections continued but is increasing (2.1% of positivity in EW 40) with influenza A(H3N2) predominating in recent weeks / Continúan las detecciones bajas de influenza, pero están aumentando (2,1% de positividad en la SE 40) con predominio de influenza A(H3N2) en las últimas semanas
- The majority of detections in Canada have been reported from British Columbia (45% of influenza detections in EW 40) and Ontario (31% of influenza detections in EW40) / La mayoría de detecciones de Canadá se reportaron en Columbia Británica (45% de las detecciones en la SE 40) y Ontario (31% de las detecciones en la SE 40)
- Between EW 39 and 40, five new outbreaks of influenza were reported; four outbreaks were reported in long-term care facilities / Se reportaron cinco nuevos brotes por influenza durante la SE 39 y 40
- To date, 19 hospitalizations have been reported —similar to this time last year / 19 hospitalizaciones se reportaron – similar a igual periodo del año pasado

Canada: ILI consultation rates by age group and week, 2015-16

Tasa de consultas de ETI por grupo de edad y SE, 2015-16  
Figure 4. Influenza-like-illness (ILI) consultation rates by age group and week, Canada, 2015-16

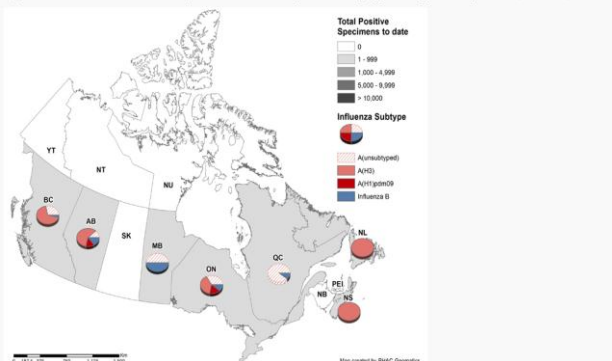


Canada: Influenza virus distribution by EW, 2015-16  
Distribución de virus de influenza por SE, 2015 -16



Canada: Cumulative numbers of positive influenza specimens by type/subtype and province, 2015-16  
Casos acumulados de muestras positivas a influenza por tipo/subtipo y provincia, 2015-16

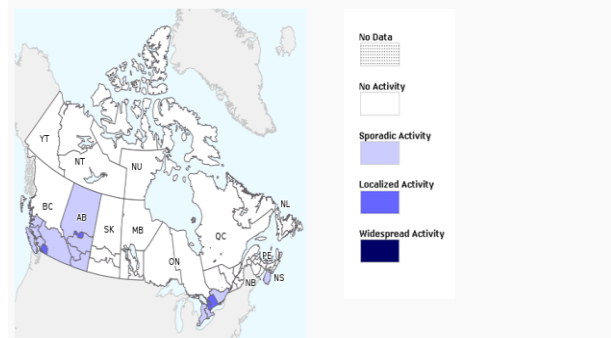
Figure 3. Cumulative numbers of positive influenza specimens by type/subtype and province, Canada, 2015-16



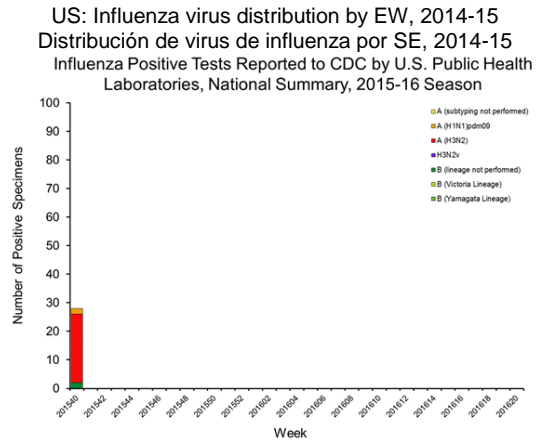
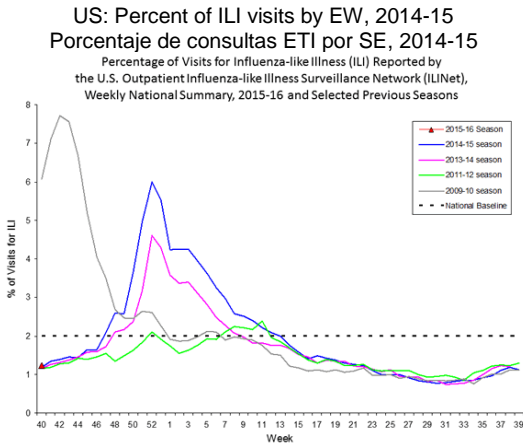
Canada: Influenza/ILI activity by province/territory, EW 40, 2015

Actividad de Influenza/ETI por provincia/territorio, SE 38, 2015

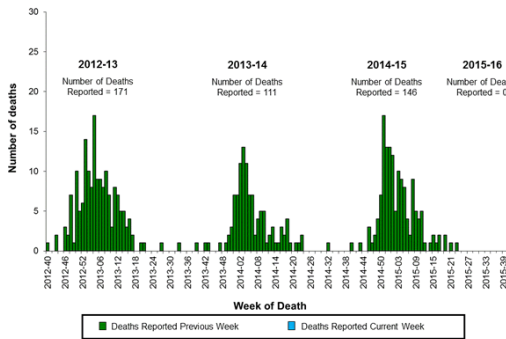
Figure 1. Map of overall influenza/ILI activity level by province and territory, Canada, Week 40



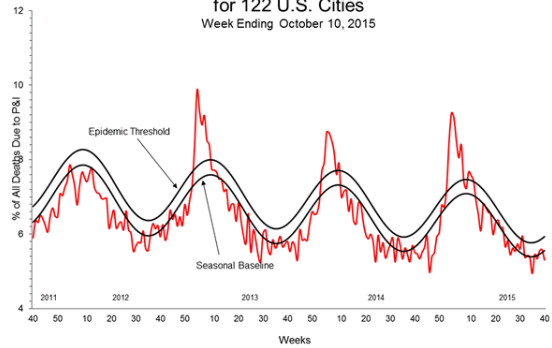
- ILI activity (1.2%) continued low and below the national baseline (2.1%) / La actividad de ETI (1,2%) continúa baja y por debajo de la línea de base nacional (2,1%)
- Influenza detections (1.2% positivity this week) continued at inter-seasonal levels / Las detecciones de influenza (1,2% de positividad esta semana) continúan en niveles inter-estacionales
- Pneumonia and influenza mortality (5.6%) continued below the epidemic threshold of 5.9% for EW 40 / La mortalidad por neumonía e influenza (5,6%) continúa por debajo del umbral epidémico del 5,9% para la SE 40
- RSV activity continued to increase with 11.2% of positives among samples tested in EW 40 / La actividad de VSR continúa incrementando , con 11,2% de positivos entre las muestras analizadas en la SE 40



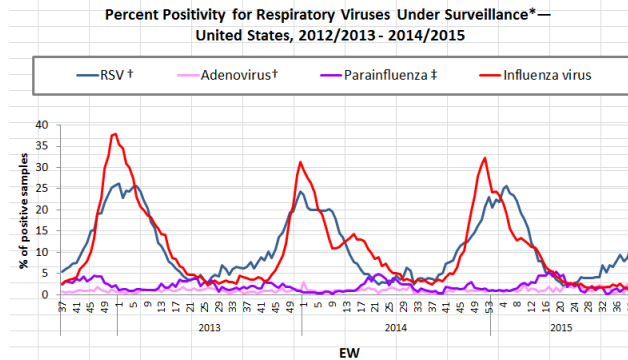
**US: Número de fallecidos pediátricos asociados a influenza por semana: 2011 al presente**  
**Number of Influenza-Associated Pediatric Deaths by Week of Death: 2012-13 season to present**



**US: Pneumonia and influenza mortality Mortalidad por neumonía e influenza**  
**Pneumonia and Influenza Mortality for 122 U.S. Cities**  
 Week Ending October 10, 2015



**US: Percent positivity for respiratory virus under surveillance, by EW, 2012-15**  
**Porcentaje de positividad para virus respiratorios en vigilancia, por SE, 2012-15**



\*For adenovirus, parainfluenza 2, 3, and RSV, data are from NREVS Laboratories (<http://www.cdc.gov/surveillance/nrevs/>); for influenza, data are from U.S. WHO/NREVS Collaborating Laboratories (<http://www.cdc.gov/flu/weekly/>)  
 †Antigen detection is reported  
 ‡Percent positive of Parainfluenza aggregates the % of positive samples from parainfluenza type 1, type 2 and type 3. Assuming that each sample were tested for the 3 sub-types

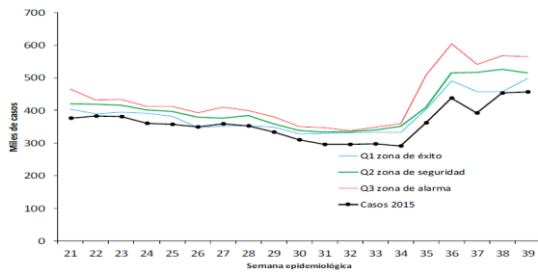


## México

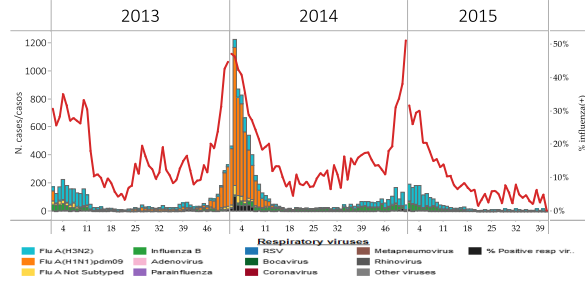
- ARI activity slightly increased in EW 40 (385 ARI cases per 100,000 hab.) but remained below expected levels / La actividad de IRA incrementó levemente en la SE 40 (385 casos de IRA por 100.000 hab.), pero continúa por debajo de niveles esperados
- Pneumonia activity remained at the same level as last week (2 pneumonia cases per 100,000 hab. during EW 40) / La actividad de neumonía (2 casos de neumonía por 100.000 hab. en la SE 40) continúa en los niveles que la semana pasada
- Influenza detections remained low at inter-seasonal levels. Influenza A(H3N2) predominated this season / Las detecciones de influenza continúan bajas, en niveles inter-estacionales. Influenza A(H3N2) predominó esta temporada

México: ARI Endemic Channel, 2015  
Canal Endémico de IRA, 2015

Gráfica 5. Canal endémico de IRA. México. Temporada baja

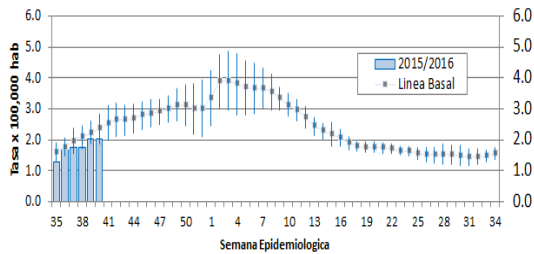


México: Influenza virus distribution by EW 2013-15  
Distribución de virus influenza por SE, 2013-15

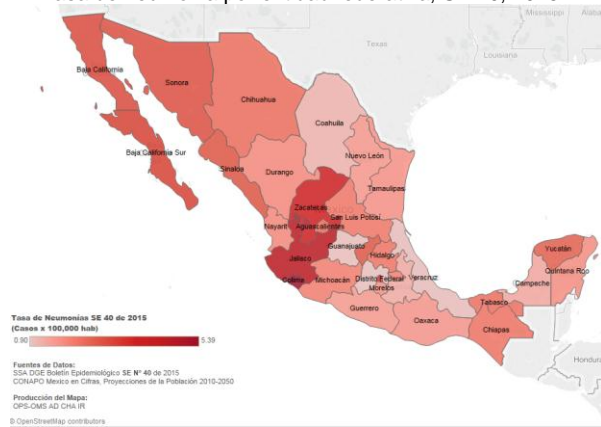


México: Pneumonia Endemic Channel, 2015-16  
Canal endémico de neumonía, 2015-16

México / Nacional  
Tasa de neumonías x 100,000 hab en 2015/2016  
comparados con estaciones 2007/2008 a 2014/2015 (excluido 2009)



México: Pneumonia rate by state, EW 40, 2015  
Tasa de neumonía por entidad federativa, SE 40, 2015

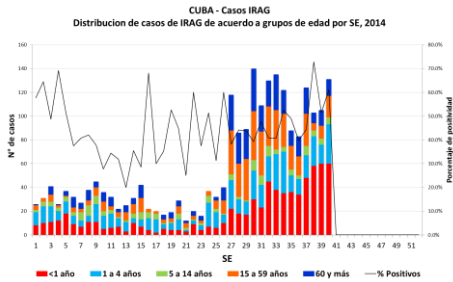




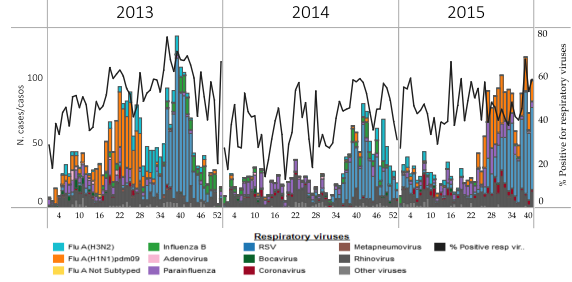
Cuba

- The number of SARI cases continued to increase in EW 40 and remained at high levels / El número de casos IRAG continúa incrementado en la SE 40 y se mantiene en niveles elevados
- Influenza activity slightly increased this week with Influenza A(H1N1)pdm09 predominating / La actividad de influenza incrementó ligeramente esta semana, con predominio de influenza A(H1N1)pdm09
- Regarding other respiratory viruses, circulation of RSV increased this week and remained at high levels / Respecto a otros virus respiratorios, esta semana incrementaron las detecciones de VSR, y continúa la actividad elevada

Cuba: SARI cases by age group, by EW, 2015  
Casos IRAG por grupos de edad por SE, 2015



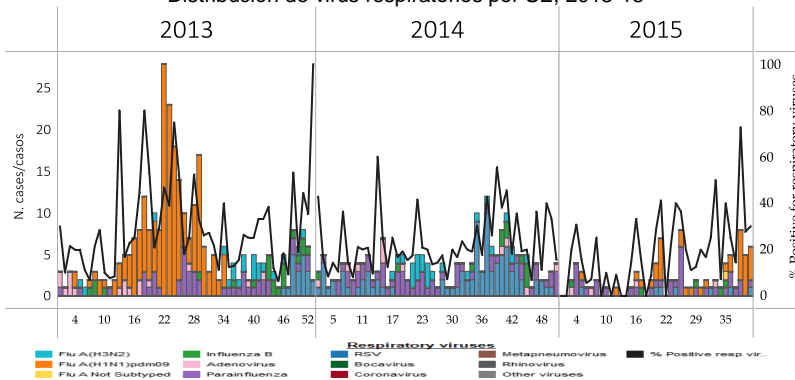
Cuba. Respiratory virus distribution by EW, 2013-15  
Distribución de virus respiratorios por SE, 2013-15



Dominican Republic / República Dominicana

- Low respiratory virus activity continued in recent weeks. Influenza (mainly A(H1N1)pdm09) detections decreased in the last two EW / En las últimas semanas, continúa la baja actividad de virus respiratorios. Las detecciones de influenza (principalmente A(H1N1)pdm09) han disminuido en las últimas semanas
- Parainfluenza has predominated in recent weeks with co-circulation of Influenza A(H1N1)pdm09 / Parainfluenza ha predominado en las últimas semanas con una co-circulación de influenza A(H1N1)pdm09

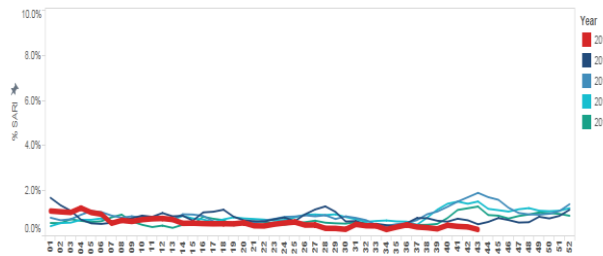
Dominican Republic: Respiratory virus distribution by EW, 2013-15  
Distribución de virus respiratorios por SE, 2013-15



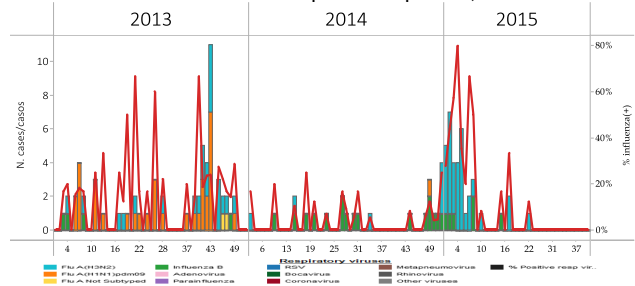
## Jamaica

- During EW 40, the percentage of hospitalizations for SARI cases continued to decrease and remained low, in comparison to previous years / En la SE 40, la proporción de hospitalizaciones por IRAG continúa decreciendo y menor en comparación a años previos
- The proportion of admissions for SARI was 0.3% (0.8 percentage point lower than the 1.1% in EW 39). There were no SARI related deaths reported for EW 40 / La proporción de casos IRAG es 0,3% (0,8 menor al 1,1% de la SE 39). No se reportó ningún fallecido relacionado con IRAG en la SE 40
- Low respiratory viruses activity continued as of EW 40. No influenza detections were reported since EW 23 / A la SE 40, continúa la baja actividad de virus respiratorios. No se han reportado detecciones de influenza desde la SE 23

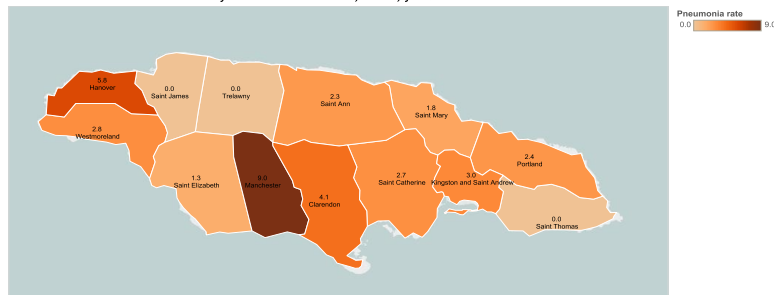
Jamaica: % hospitalizaciones de casos de IRAG entre total de hospitalizaciones por SE 2015, en comparación con 2011-2014  
Percentage of SARI cases out of all hospital admissions by epidemiological week (EW) by year



Jamaica: Influenza virus distribution by EW, 2013-15  
Distribución de virus respiratorios por SE, 2013-15



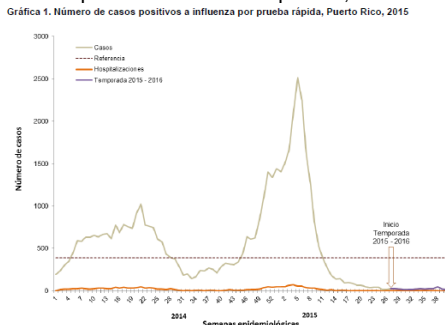
Jamaica: Tasa de casos por neumonía por 100.000 habitantes y por división de administrativa. SE 40, 2015.  
Rate of pneumonia cases per 100,000 inhabitants by administrative division, EW 40, year: None



## Puerto Rico

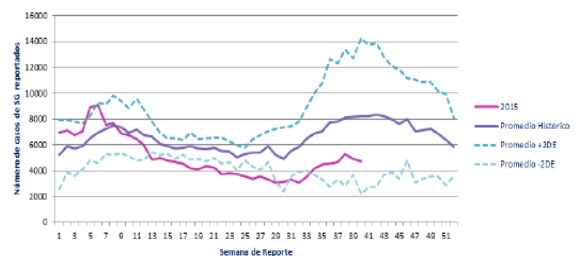
- Low levels of influenza detections continued in recent weeks / Los niveles bajos de detecciones de influenza continúan en las últimas semanas
- ILI activity continued below expected levels / La actividad de ETI continúa por debajo de niveles esperados

Puerto Rico: Influenza-positive cases by EW, 2014-15  
Casos positivos a influenza por SE, 2014-15



Puerto Rico: ILI endemic channel 2015

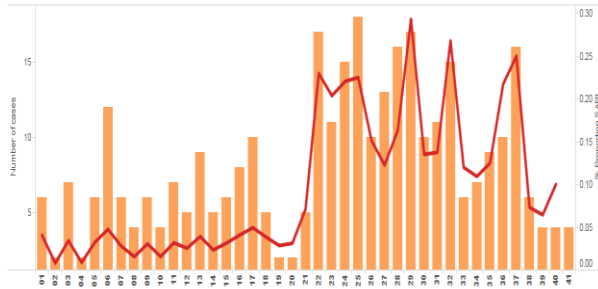
Índices Epidémicos de Síndromes Gripales  
Puerto Rico, 2015



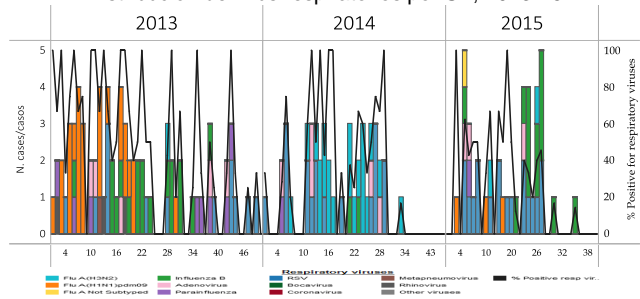
## Suriname

- Respiratory virus activity decreased in recent weeks / La actividad de virus respiratorios ha decrecido en las últimas semanas
- Low influenza activity, with influenza B predominating in recent weeks/ Baja actividad de influenza, con predominio de influenza B en las últimas semanas
- Low SARI activity and decreasing / Baja actividad de IRAG y decreciendo

Suriname: % hospitalizaciones y casos IRAG por SE 2015  
SARI cases and proportion of SARI hospitalizations by EW, 2015



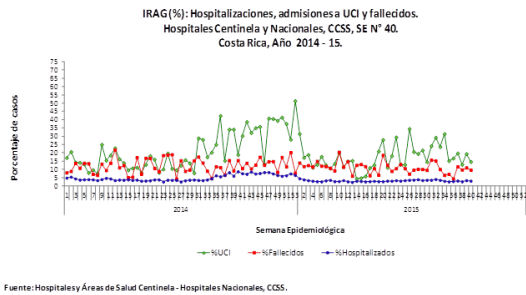
Suriname: Respiratory virus distribution by EW, 2013-15  
Distribución de virus respiratorios por SE, 2013-15



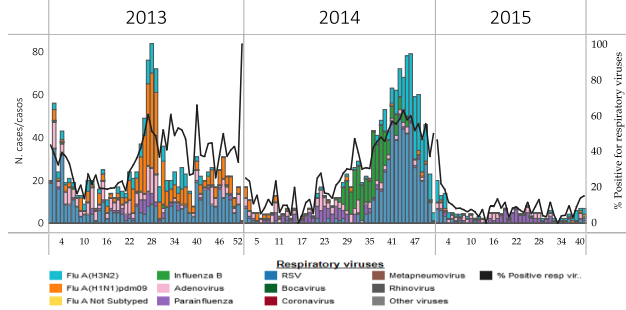
Costa Rica

- SARI activity continued at moderate levels and decreasing / La actividad de IRAG continua en niveles moderados y decreciendo
- Few respiratory virus detections have been recorded during 2015. Influenza A(H3N2) detections continued to increase in recent weeks / Pocos virus respiratorios han sido detectados durante 2015. En las últimas semanas, continúan incrementando las detecciones de influenza A(H3N2)

Costa Rica: Proportion of SARI-Associated Hospitalizations, ICU Admissions and Deaths, by EW, 2014-15



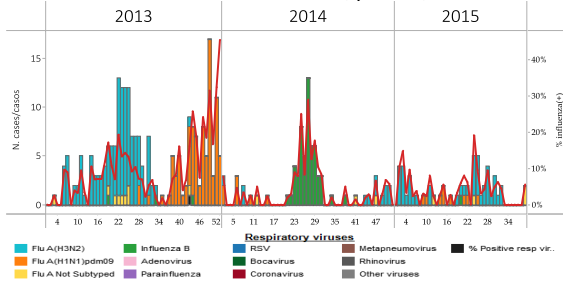
Costa Rica: Respiratory virus distribution, by EW, 2013-15



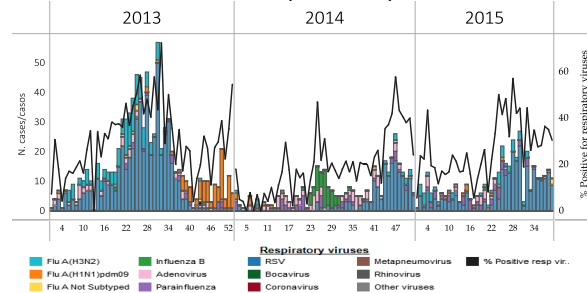
El Salvador

- Low influenza activity in recent weeks however activity slightly increased. Influenza A(H3N2) predominated during 2015 / Actividad baja de influenza en las últimas semanas, pero con ligero incremento esta semana. Influenza A(H3N2) predominó durante 2015
- Respiratory detections decreased in recent weeks with RSV predominating / La detección de virus respiratorios disminuyó en las últimas semanas, con predominio de VSR

El Salvador: Influenza virus distribution, by EW, 2013-15



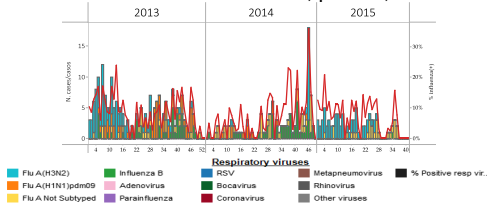
El Salvador: Respiratory virus distribution, by EW, 2013-15



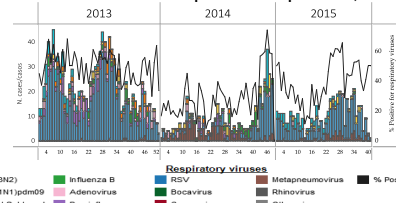
Guatemala

- Low influenza activity in recent weeks / Actividad baja de influenza en las últimas semanas
- Decreasing trend of detections of RSV and other respiratory viruses in recent weeks / Tendencia decreciente en las detecciones de VSR y otros virus respiratorios en las últimas semanas

Guatemala: Influenza virus distribution, by EW, 2013-15

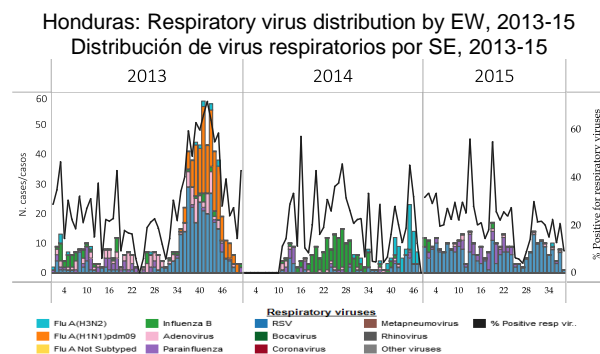
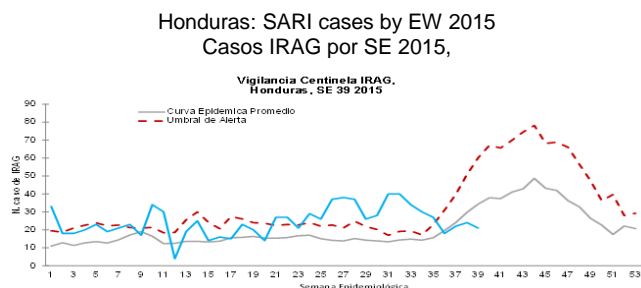


Guatemala: Respiratory virus distribution, by EW, 2013-15



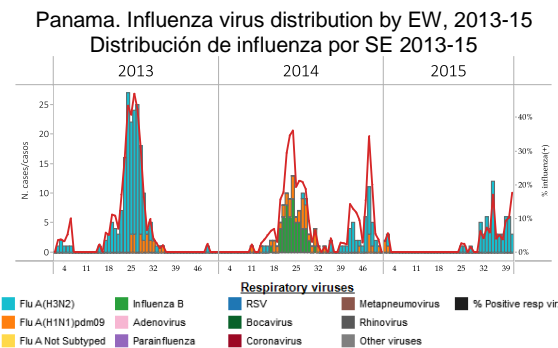
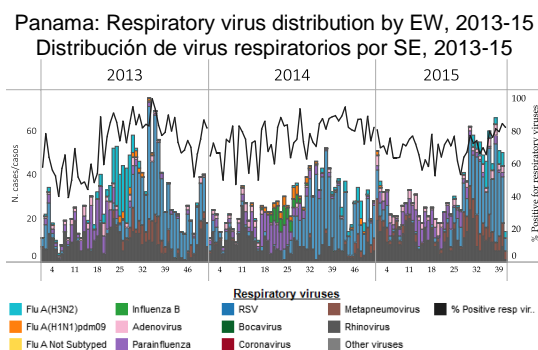
## Honduras

- SARI activity continued below expected levels / La actividad de IRAG continua por debajo de niveles esperados
- RSV activity decreased in recent weeks / Actividad en descenso de VSR en las últimas semanas
- Minimal influenza activity during 2015 / Actividad mínima de influenza durante 2015



## Panama

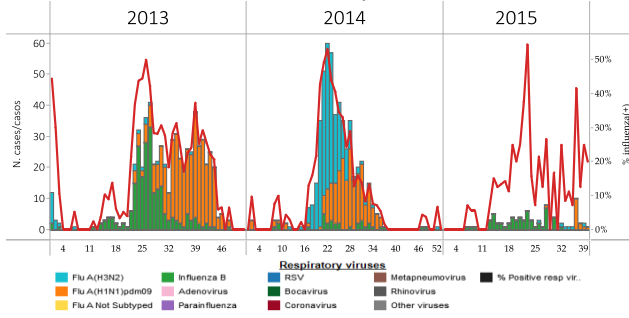
- RSV activity decreased in recent weeks / En las últimas semanas ha decrecido la actividad de VSR
- Low influenza activity and decreasing-- with Influenza A(H3N2) predominating in recent weeks / Baja actividad de influenza y decreciente, con predominio de influenza A(H3N2) en las últimas semanas



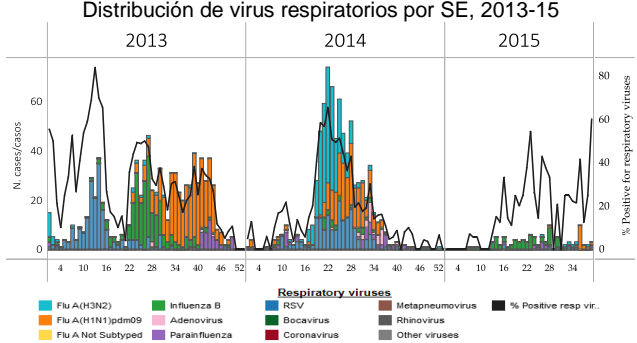
Bolivia

- In Santa Cruz, low influenza and other respiratory viruses activity in recent weeks with influenza A(H1N1)pdm09 predominating followed by parainfluenza / En Santa Cruz, actividad baja de influenza y otros virus respiratorios en las últimas semanas, con predominio de influenza A(H1N1)pdm09, seguido de parainfluenza

Bolivia - CENETROP: Influenza distribution by EW, 2013-15  
Distribución de influenza por SE, 2013-15



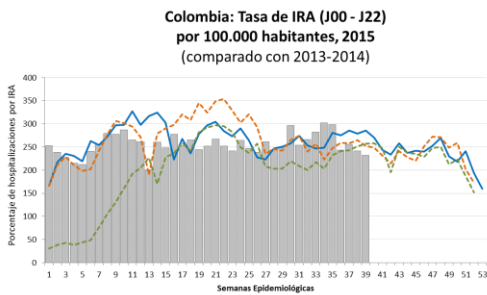
Bolivia - CENETROP: Respiratory virus distribution by EW, 2013-15  
Distribución de virus respiratorios por SE, 2013-15



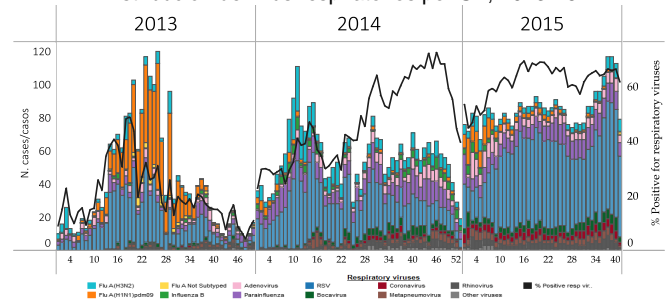
Colombia

- ARI activity in outpatient consultations continued to decreased in recent weeks/ La actividad de IRA en consultas externas continúa decreciendo en las últimas semanas
- Pneumonia activity in hospitalization continued below expected levels / La actividad de neumonía en hospitalización se encuentra por debajo de niveles esperados
- RSV activity remained high but decreased in this EW / La actividad de VSR continúa siendo alta pero disminuyo durante esta semana
- Influenza activity increased slightly in the last few weeks, with Influenza A(H3N2) predominating / La actividad de influenza se incrementó en las últimas semanas, con predominio de influenza A(H3N2)

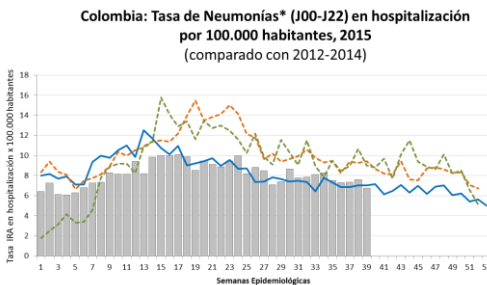
Colombia: Rate of ARI outpatient visits with J00-J20 codes, by EW, 2015



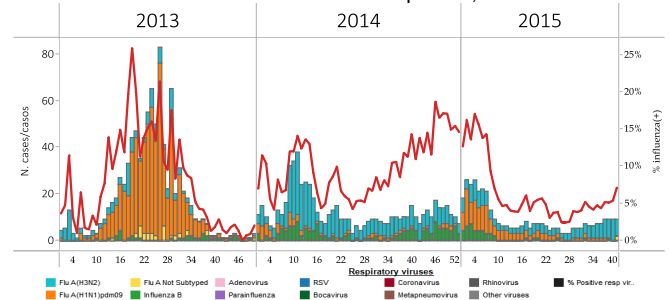
Colombia: Respiratory virus distribution by EW, 2013-15  
Distribución de virus respiratorios por SE, 2013-15



Colombia: Rate of pneumonia in hospitalizations with J00-J22 codes, by EW, 2015



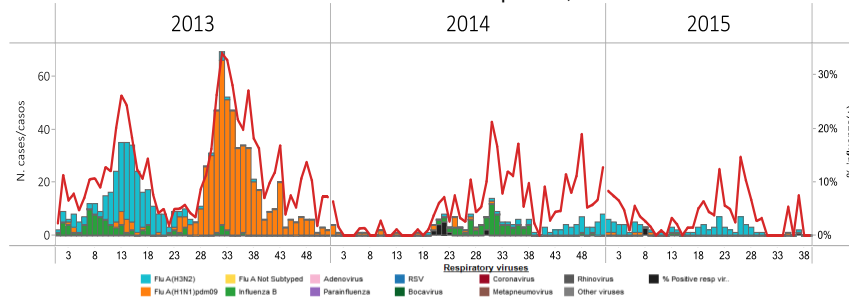
Colombia. Influenza virus distribution by EW, 2013-15  
Distribución de virus influenza por SE, 2013-15



## Ecuador

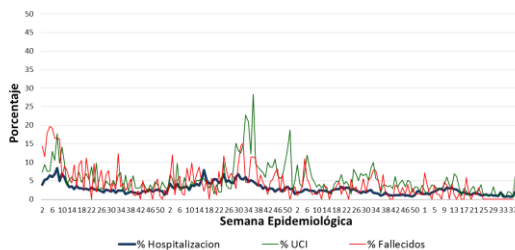
- SARI activity below expected levels and decreasing in recent weeks / Actividad de IRAG por debajo de niveles esperados y en disminución durante las últimas semanas
- Pneumonia activity within expected levels and decreasing in recent weeks / Actividad de neumonía dentro de niveles esperados y en disminución durante las últimas semanas
- Low respiratory virus activity in recent weeks with Influenza A(H3N2) y parainfluenza predominating / Actividad baja de virus en las últimas semanas, con predominio de influenza A(H3N2) y parainfluenza

Ecuador. Influenza virus distribution by EW, 2013-15  
Distribución de virus influenza por SE, 2013-15

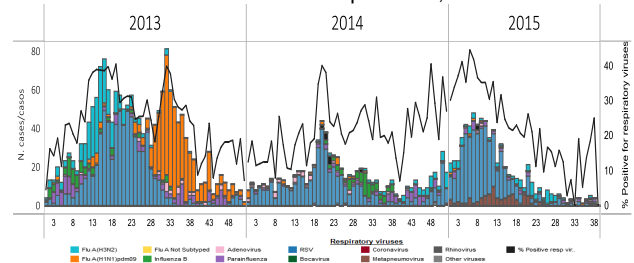


Ecuador SARI(%): Hospitalizations, ICU admissions and deaths by EW, 2012-2015

IRAG(%): hospitalizaciones, admisiones a UCI y Fallecidos. Ecuador, de la SE 01/2012 a SE 39/2015.



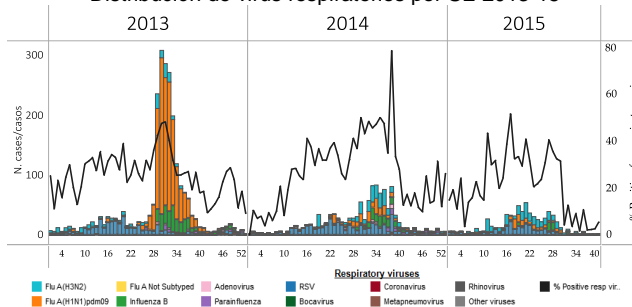
Ecuador: Respiratory virus distribution by EW, 2013-15  
Distribución de virus respiratorios, 2013-15



## Peru

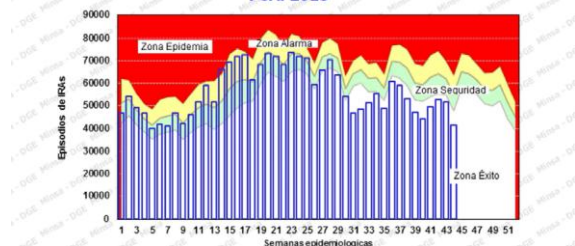
- Decreasing trend of detections of influenza and other respiratory viruses in recent weeks / Tendencia decreciente en las detecciones de influenza y otros virus respiratorios en las últimas semanas
- ARI activity in children under 5 years decreased and is below expected levels / La actividad de IRA en menores de 5 años disminuyó y continúa por debajo de niveles esperados

Peru. Respiratory virus distribution by EW, 2013-15  
Distribución de virus respiratorios por SE 2013-15



Peru. ARI endemic channel in children under 5 years, by EW 2015

Canal de Infecciones Respiratorias Agudas (IRA) en menores de 5 años, Perú 2013\*

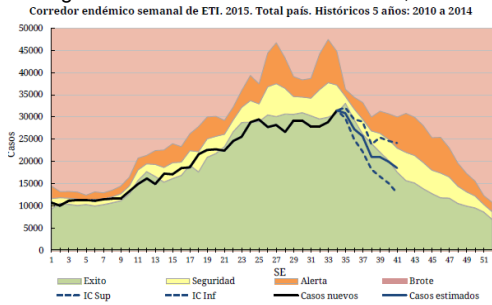




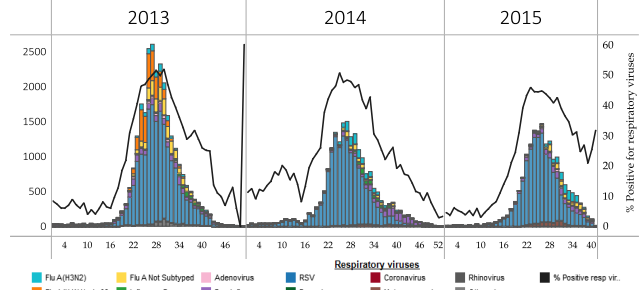
Argentina

- Decreasing ILI continued in last weeks / La actividad baja y decreciente de ETI continúa en las últimas semanas
- SARI activity increased in recent weeks but remained within expected levels / La actividad de IRAG se incrementó en las últimas semanas, pero se mantiene dentro de niveles esperados
- Low influenza activity and low levels of RSV, with a decreasing trend in recent weeks / Baja actividad de influenza y niveles bajos de VSR en las últimas semanas y con una tendencia decreciente en las últimas semanas

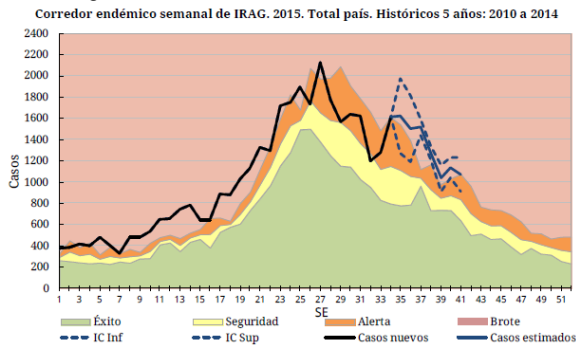
Argentina. ILI cases. Endemic channel, 2015



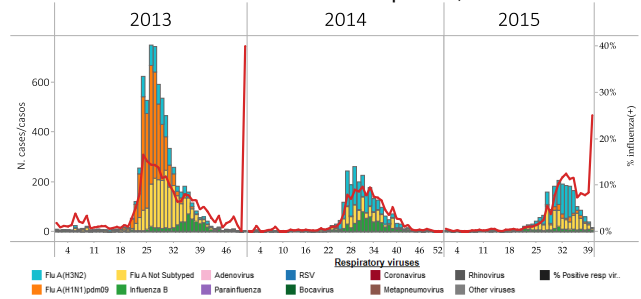
Argentina. Respiratory virus distribution by EW, 2013-15



Argentina. SARI cases. Endemic channel, 2015



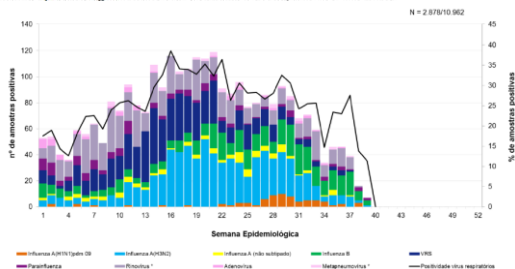
Argentina. Influenza virus distribution by EW, 2013-15



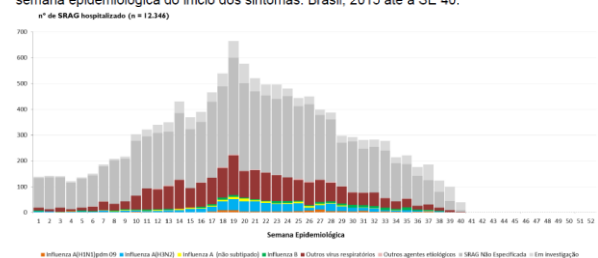
Brazil

- Low ILI/SARI activity, with a decreasing trend / Actividad baja de ETI/IRAG y con tendencia decreciente
- Downward trend of respiratory virus activity / Tendencia decreciente de actividad viral respiratoria

Brazil: Respiratory virus distribution in ILI cases, by EW, 2015  
Distribuição de vírus respiratórios em casos ETI, por SE, 2015  
Figura 1. Distribuição dos vírus respiratórios identificados nas unidades sentinelas de Síndrome Gripal, por semana epidemiológica de início dos sintomas. Brasil, 2015 até a SE 40.

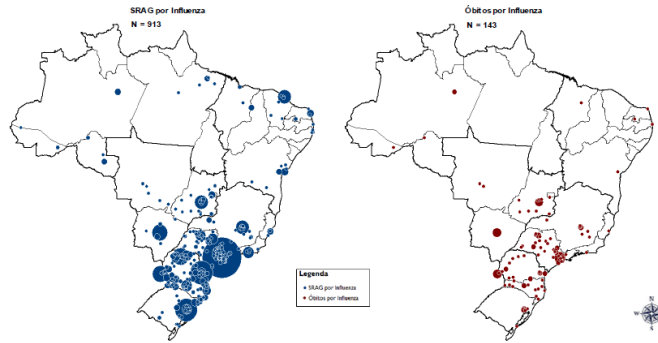


Brazil: Respiratory virus distribution, SARI cases, by EW, 2015  
Distribuição de vírus respiratórios, casos IRAG, por SE, 2015  
Figura 3. Distribuição dos casos de Síndrome Respiratória Aguda Grave segundo agente etiológico e semana epidemiológica do início dos sintomas. Brasil, 2015 até a SE 40.



Brazil: Distribution of SARI hospitalizations and deaths by municipality and influenza type/subtype by region  
 Distribución de hospitalizaciones y fallecidos por IRAG por municipio y tipo/subtipo de influenza por región

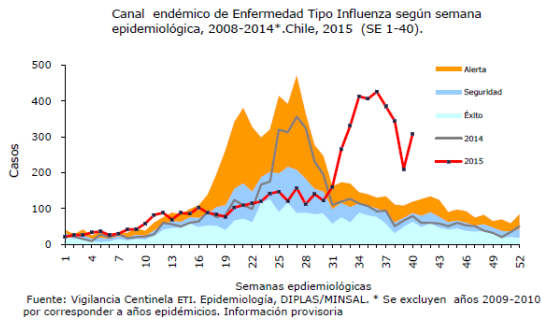
Anexo 4. Distribuição espacial dos casos e óbitos por Síndrome Respiratório Aguda Grave confirmados para influenza por município de residência. Brasil, 2015 até a SE 40.



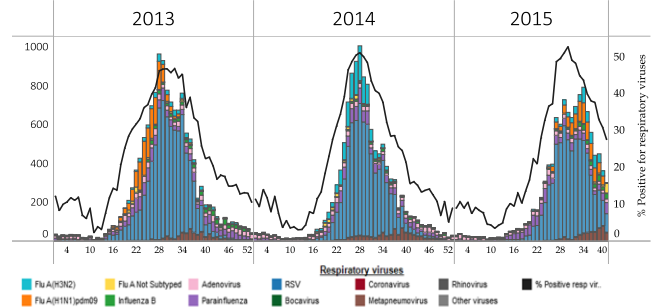
Chile

- Moderate ILI activity and increased in EW 40. Flu season started late this year / Actividad moderada de ETI y con incrementó en la SE 40-. Estación tardía de influenza registrada este año
- The percentage of SARI hospitalizations (6% in EW 40) and ICU admissions decreased and remained within expected levels / El porcentaje de hospitalizaciones por IRAG (6% en SE 40) y las admisiones en UCI disminuyeron y continúan dentro de niveles esperados
- RSV activity continued to decrease in recent weeks / Actividad decreciente de VSR en las últimas semanas
- Influenza detections continued to decrease (8% positivity in EW 40) after the peak recorded during the EW 37. Influenza A(H1N1)pdm09 predominated in recent weeks followed by B / Las detecciones por influenza (8% de positividad en SE 40) continúan disminuyendo, después del pico registrado en la SE 37. Influenza A(H1N1)pdm09 predominó en las últimas semanas, seguido de B

Chile. ILI Endemic Channel, 2015

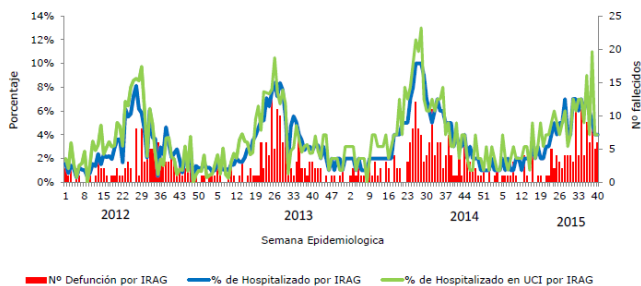


Chile. Respiratory virus distribution by EW, 2013-15  
 Distribución de virus respiratorios, por SE, 2013-15

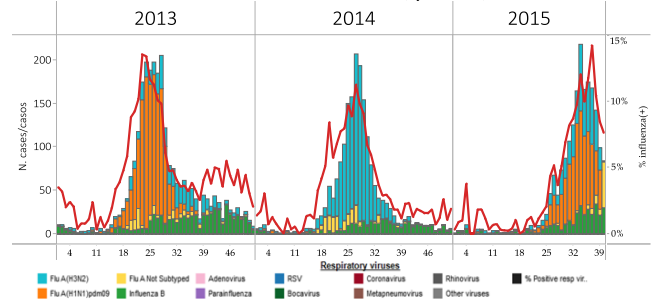


Chile. % SARI hospitalizations, ICU Adm and Deaths, 2012-15

Porcentaje de hospitalizados, ingreso a UCI y número de fallecidos por IRAG según SE en Hospitales Centinela. Chile, 2012 - 2015 (\*).



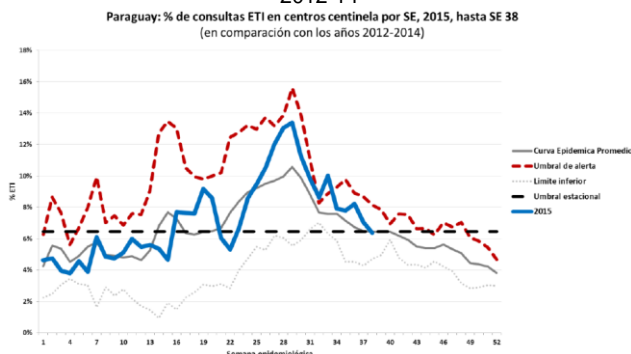
Chile: Influenza virus distribution by EW, 2013-15  
 Distribución de virus de influenza, por SE, 2013-15



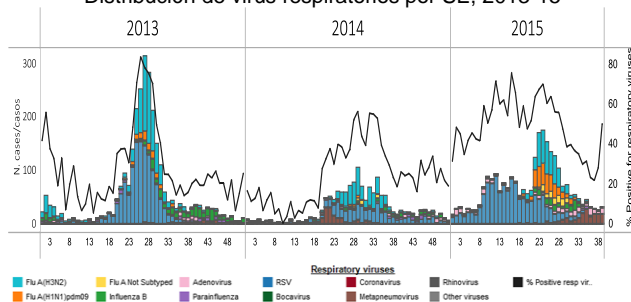
## Paraguay

- Low ILI activity and decreasing / Baja actividad de ETI y en disminución
- SARI activity decreased this week and continued below expected levels / La actividad de IRAG disminuyó esta semana y continúa por debajo de niveles esperados
- Low influenza activity and decreasing in recent weeks / Baja actividad de influenza y disminuyendo en las últimas semanas
- Decreasing trend of RSV and increasing detections of adenovirus and metapneumovirus in recent weeks / Tendencia decreciente en las detecciones de VSR e incrementó en las detecciones de adenovirus y metapneumovirus en las últimas semanas

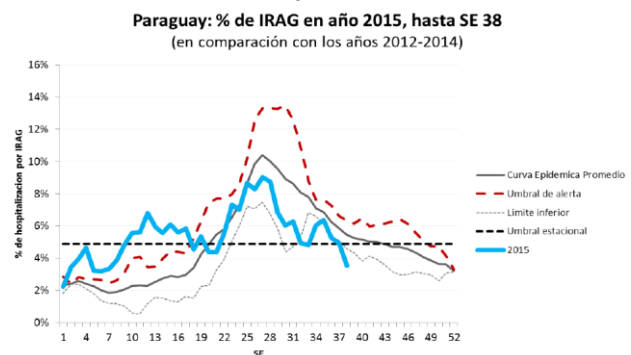
Paraguay: % ILI sentinel visits 2015 by EW in comparison with 2012-14



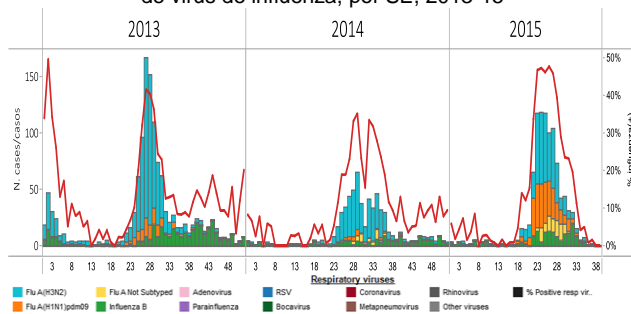
Paraguay. Respiratory virus distribution by EW, 2013-15  
Distribución de virus respiratorios por SE, 2013-15



Paraguay: % SARI Hospitalizations 2015 by EW in comparison with 2012-14



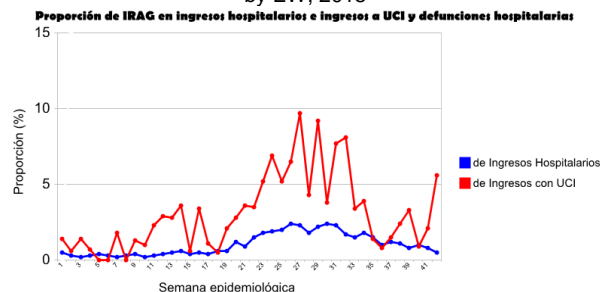
Paraguay: Influenza virus distribution by EW, 2013-15  
Distribución de virus de influenza, por SE, 2013-15



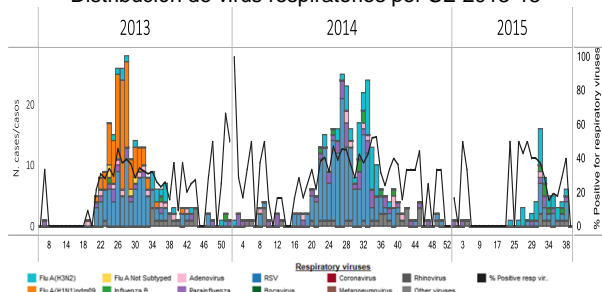
## Uruguay

- SARI hospitalizations continued to decrease, but ICU admissions have increased in recent weeks / Las hospitalizaciones por IRAG continúan disminuyendo, pero los ingresos a UCI han incrementado en las últimas semanas
- Influenza and other respiratory virus activity remained low with influenza A(H3N2) and RSV predominating in recent weeks / La actividad de influenza y otros virus respiratorios continúa baja. En las últimas semanas, ha predominado influenza A(H3N2) y VSR

Uruguay: % SARI-associated hospitalizations & ICU admissions  
by EW, 2015



Uruguay: Respiratory virus distribution by EW, 2013-15  
Distribución de virus respiratorios por SE 2013-15

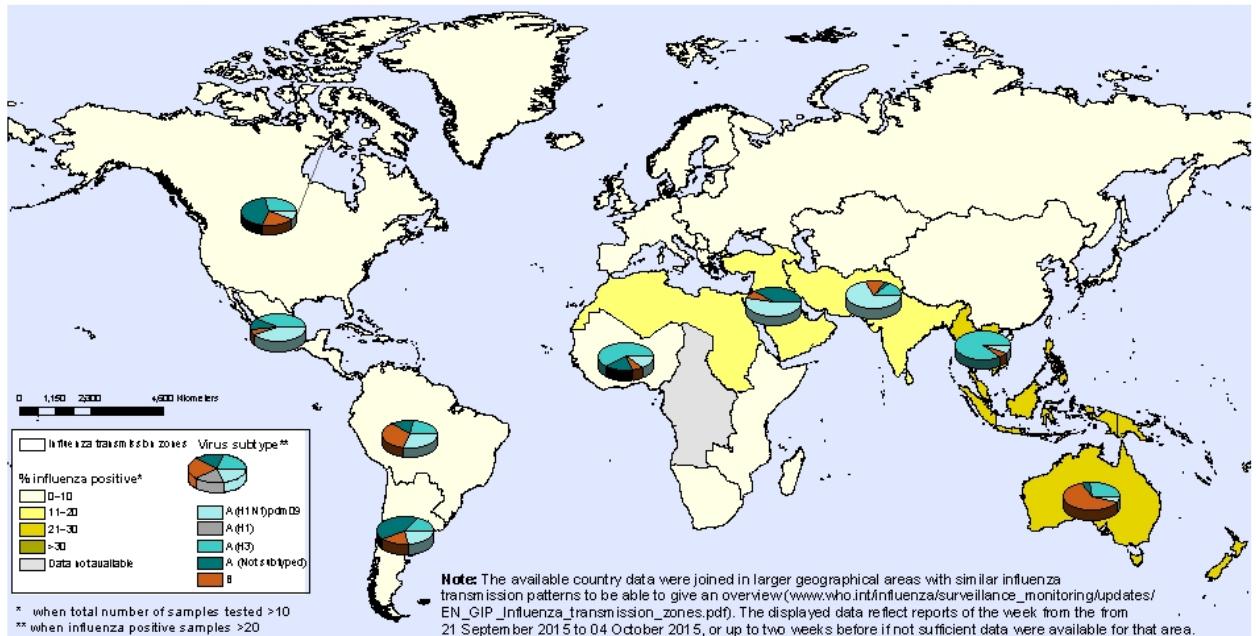


## Influenza global update / Actualización de influenza a nivel global

- Globally, influenza activity generally decreased or remained low in both hemispheres / A nivel global, la actividad de influenza disminuyó o se mantuvo baja en general
- National Influenza Centres (NICs) and other national influenza laboratories from 81 countries, areas or territories reported data to FluNet for the time period from 21 September to 4 October 2015. The WHO GISRS laboratories tested more than 49,103 specimens during that time period. 2,240 were positive for influenza viruses, of which 1,495 (66.7%) were typed as influenza A and 745 (33.3%) as influenza B. Of the sub-typed influenza A viruses, 350 (29.8%) were influenza A(H1N1)pdm09 and 824 (70.2%) were influenza A(H3N2). Of the characterized B viruses, 138 (66.7%) belonged to the B-Yamagata lineage and 69 (33.3%) to the B-Victoria lineage / Los centros nacionales de influenza (NICs) y otros laboratorios nacionales de influenza de 81 países, áreas o territorios, reportaron datos a FluNet en el período del 21 septiembre al 4 de octubre del 2015. Los laboratorios de la OMS GISRS realizaron pruebas a más de 49,103 muestras durante ese período. 2,240 tuvieron resultado positivo para virus influenza, de los cuales 1,495 (66,7%) fueron tipificados como influenza A y 745 (33,3%) como influenza B. De los virus influenza A subtipificados, 350 (29,8%) fueron influenza A(H1N1)pdm09 y 824 (70,2%) fueron influenza A(H3N2). De los virus influenza B caracterizados, 138 (66,7%) fueron del linaje B-Yamagata y 69 (33,3%) fueron del linaje B-Victoria

### Percentage of respiratory specimens that tested positive for influenza By influenza transmission zone

Status as of 15 October 2015



The boundaries and names shown and the designations used on this map do not imply the expression of any opinion whatsoever on the part of the World Health Organization concerning the legal status of any country, territory, city or area or of its authorities, or concerning the delimitation of its frontiers or boundaries. Dotted and dashed lines on maps represent approximate border lines for which there may not yet be full agreement.

Data Source: Global Influenza Surveillance and Response System (GISRS), FluNet (www.who.int/flu-net).

 **World Health Organization**  
©WHO 2015. All rights reserved.

## ACRONYMS

<b>ARI</b>	Acute respiratory infection
<b>CARPHA</b>	Caribbean Public Health Agency
<b>CENETROP</b>	Centro de Enfermedades Tropicales (Santa Cruz, Bolivia)
<b>EW</b>	Epidemiological Week
<b>ILI</b>	Influenza-like illness
<b>INLASA</b>	Instituto Nacional de Laboratorios de Salud (La Paz, Bolivia)
<b>INS</b>	Instituto Nacional de Salud
<b>ORV</b>	Other respiratory viruses
<b>SARI</b>	Severe acute respiratory infection
<b>SEDES</b>	Servicio Departamental de Salud (Bolivia)
<b>ICU</b>	Intensive Care Unit
<b>RSV</b>	Respiratory Syncytial Virus

## ACRÓNIMOS

<b>CARPHA</b>	Caribbean Public Health Agency
<b>CENETROP</b>	Centro de Enfermedades Tropicales (Santa Cruz, Bolivia)
<b>ETI</b>	Enfermedad tipo influenza
<b>INLASA</b>	Instituto Nacional de Laboratorios de Salud (La Paz, Bolivia)
<b>INS</b>	Instituto Nacional de Salud
<b>IRA</b>	Infección respiratoria aguda
<b>IRAG</b>	Infección respiratoria aguda grave
<b>OVR</b>	Otros virus respiratorios
<b>SE</b>	Semana epidemiológica
<b>SEDES</b>	Servicio Departamental de Salud (Bolivia)
<b>UCI</b>	Unidad de Cuidados Intensivos
<b>VSR</b>	Virus sincitial respiratorio