

Regional Update EW 37, 2015

Influenza and other respiratory virus (September 30, 2015)

Actualización Regional SE 37, 2015

Influenza y otros virus respiratorios (30 de septiembre, 2015)

PAHO interactive data
Datos interactivos de la OPS:

PAHO FluNet: http://ais.paho.org/phis/viz/ed_flu.asp
PAHO FluID: <http://ais.paho.org/phis/viz/flumart2015.asp>

Influenza Regional Reports:
Informes regionales de influenza:

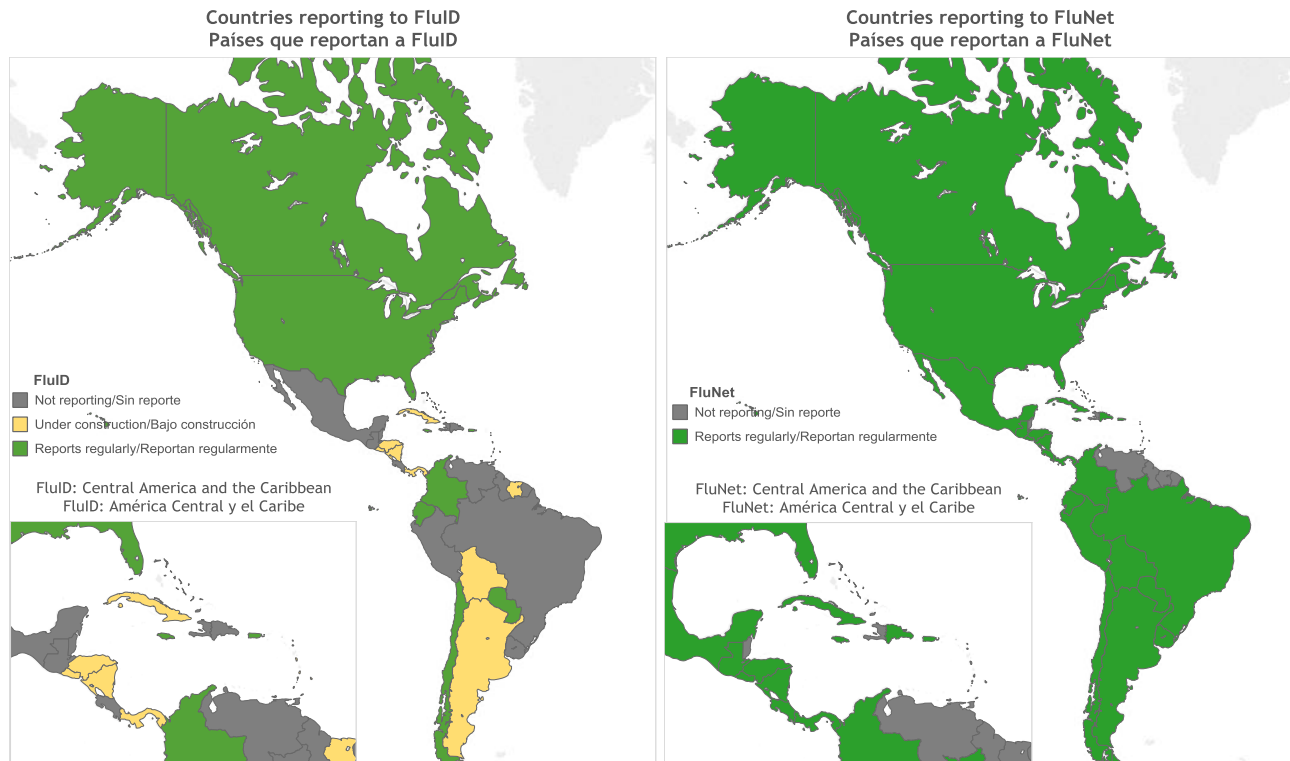
www.paho.org/influenzareports
www.paho.org/reportesinfluenza

Severe acute respiratory infections network - [SARinet](http://www.sarinet.org/)
Red de las infecciones respiratorias agudas graves - [SARinet](http://www.sarinet.org/):

<http://www.sarinet.org/>

The information presented in this update is based on data provided by Ministries of Health and National Influenza Centers of Member States to the informatics global platforms [FluNet](#) and [FluID](#); and reports/weekly bulletins that Ministries of Health published on its website or shared with PAHO/WHO.

La información presentada en esta actualización se obtiene a partir de los datos reportados por los Ministerios de Salud y los Centros Nacionales de Influenza de los Estados Miembros a las plataformas informáticas globales de [FluNet](#) y [FluID](#); y de los reportes/boletines semanales que los Ministerios de Salud publican en sus páginas web o comparten con OPS/OMS.



Map production /Producción del mapa: PAHO/WHO. OPS/OMS.

Data Source / Fuente de datos: Ministries of Health and National Influenza Centers of Member States reports to the informatics global platforms [FluNet](#) and [FluID](#) / Reporte de los Ministerios de Salud y los Centros Nacionales de Influenza de los Estados Miembros a las plataformas informáticas globales de [FluNet](#) y [FluID](#)

WEEKLY SUMMARY (ENGLISH)

- **North America:** Influenza activity continued at inter-seasonal levels and other respiratory virus activity continued at low levels. RSV activity continued to increase in the USA.
- **Caribbean:** Respiratory virus activity remained low overall. In Cuba, the number of SARI cases increased in EW 37 associated to increased detections of influenza A(H1N1)pdm09 and RSV.
- **Central America:** Respiratory virus activity remained low overall and ARI/SARI activity continued within expected levels. In Costa Rica, SARI activity continued to increase in recent weeks.
- **Andean Sub-region:** Respiratory virus activity remained low overall and ARI/SARI activity remained within expected levels and decreasing. In Colombia, RSV activity continued at high levels and increasing.
- **Brazil and Southern Cone:** Low influenza and other respiratory virus activity continued in the majority of the countries and ARI/SARI activity remained within expected levels. However, high ILI activity continued in Chile, associated with elevated influenza A(H1N1)pdm09 detections.
- **Global level:** Influenza activity declined but continued at mid-levels in southern China with influenza A(H3N2) predominating. In Australia, influenza activity seemed to be past the peak except in South Australia where it continued to rise with predominantly influenza B followed by A(H3N2). In New Zealand, influenza activity may have peaked in the second week of August with influenza A(H3N2) and B viruses predominating.
- **WHO Consultation on the Composition of Influenza Virus Vaccines for the Southern Hemisphere 2016:**

It is recommended that trivalent vaccines for use in the 2016 influenza season contain:

- an A/California/7/2009 (H1N1)pdm09-like virus;
- an A/Hong Kong/4801/2014 (H3N2)-like virus;
- a B/Brisbane/60/2008-like virus.

It is recommended that quadrivalent vaccines containing two influenza B viruses contain the above three viruses and a B/Phuket/3073/2013-like virus.

Complete consultation and information meeting can be consulted at:

<http://www.who.int/influenza/vaccines/virus/recommendations/consultation201509/en/>

RESUMEN SEMANAL (ESPAÑOL)

- **América del Norte:** La actividad de influenza continúa en niveles inter-estacionales y la actividad de otros virus respiratorios continúa en niveles bajos. En los Estados Unidos, la actividad de VSR continúa aumentando.
- **Caribe:** La actividad de influenza y otros virus respiratorios continúa baja en general. En Cuba, el número de casos de IRAG incrementó en la SE 37, asociado a incremento en las detecciones de influenza A(H1N1)pdm09 y VSR.
- **América Central:** La actividad de virus respiratorios continúa baja y la actividad de IRA/IRAG se mantiene dentro de niveles esperados. En Costa Rica, en las últimas semanas continúa aumentando la actividad de IRAG.
- **Sub-región Andina:** La actividad de virus respiratorios continúa baja en general y la actividad de IRA/IRAG continúa dentro de niveles esperados y decreciendo. En Colombia, continúa la actividad alta y creciente de VSR.
- **Brasil y Cono Sur:** La actividad baja de influenza y otros virus respiratorios continúa en la mayoría de los países y la actividad de IRA/IRAG continúa dentro de niveles esperados. Sin embargo, en Chile continúa la actividad alta de ETI, asociada a detecciones elevadas de influenza A(H1N1)pdm09.
- **Nivel Global:** La actividad de influenza disminuyó en el sur de China, pero se mantiene en niveles medios con predominio de influenza A(H3N2). En Australia, la actividad de influenza parece haber pasado el pico, excepto en el sur de Australia, donde continúa aumentando la actividad con predominio de influenza B, seguido de influenza A(H3N2). En Nueva Zelanda, la actividad de influenza parece haber alcanzado su pico máximo en la segunda semana de agosto, con predominio de influenza A(H3N2) seguido de influenza B.
- **OMS Consulta sobre la Composición de la Vacuna contra Influenza para el Hemisferio Sur 2016:**

Se recomienda que la vacuna trivalente contra influenza para la temporada 2016 del hemisferio sur contenga:

- an A/California/7/2009 (H1N1)pdm09-like virus;
- an A/Hong Kong/4801/2014 (H3N2)-like virus;
- a B/Brisbane/60/2008-like virus.

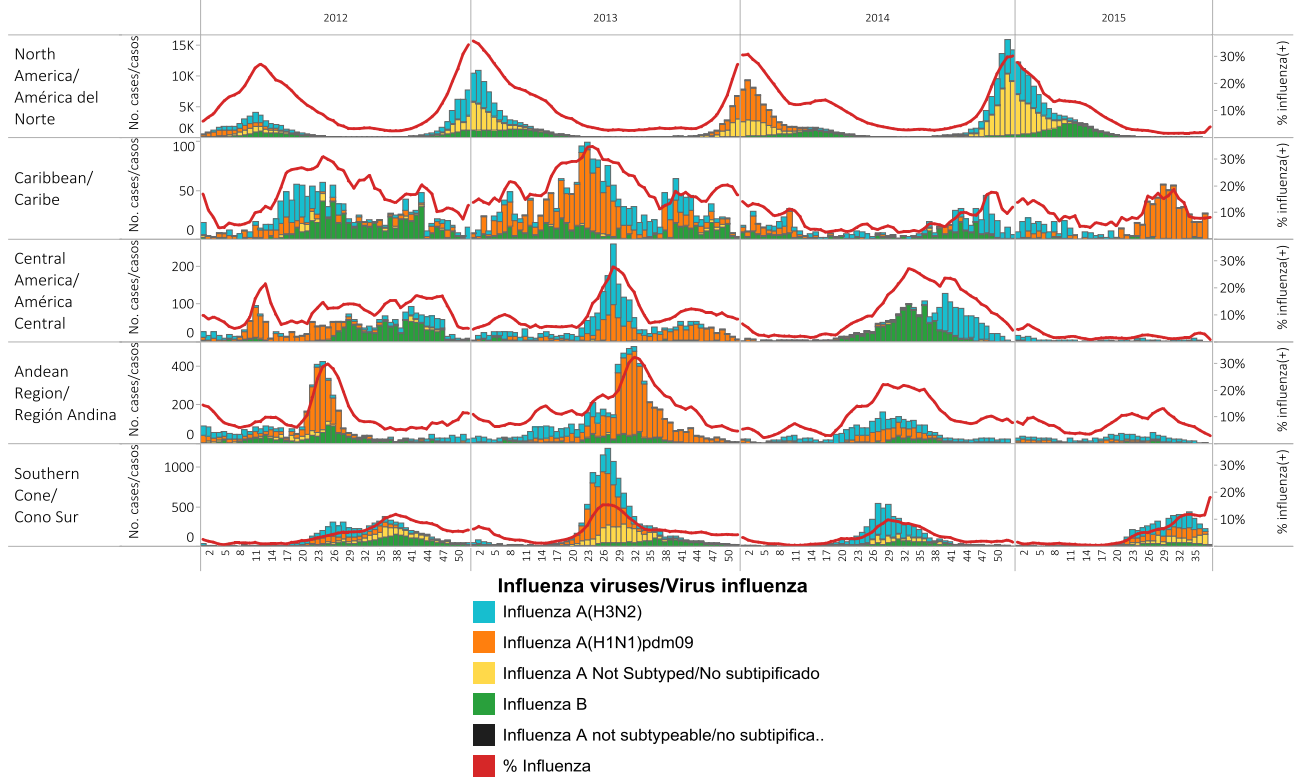
Se recomienda que la vacuna tetravalente que contiene 2 virus de influenza B, contenga los 3 virus anteriores y B/Phuket/3073/2013-like virus.

La consulta completa e información sobre la reunión se puede consultar en:

<http://www.who.int/influenza/vaccines/virus/recommendations/consultation201509/en/>

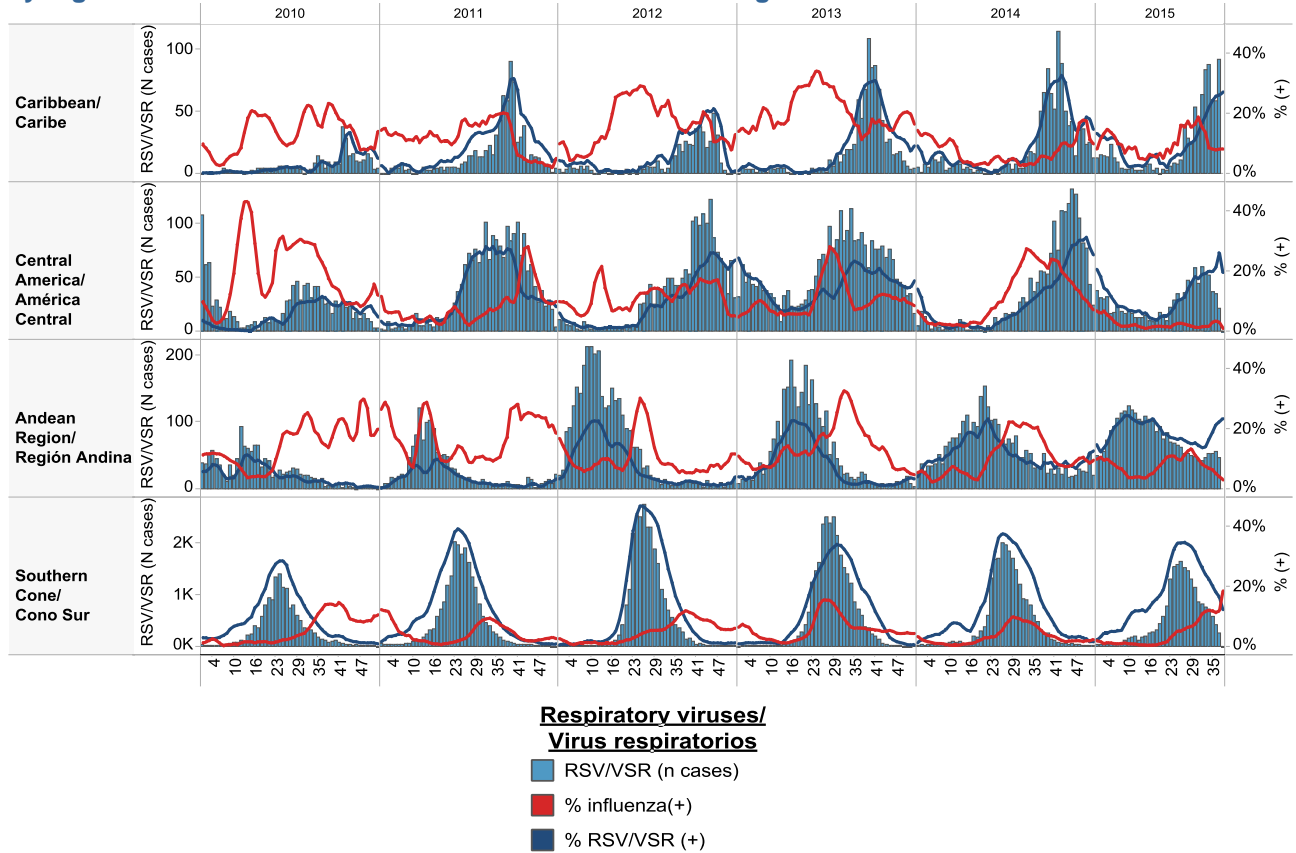
Influenza circulation by region. 2012-15

Circulación virus influenza por región. 2012-15



Respiratory syncytial virus (RSV) circulation by region. 2010-15

Circulación de virus sincitial respiratorio por región. 2010-15



Weekly and cumulative numbers of influenza and other respiratory virus, by country and EW, 2015¹
 Número semanal y acumulado de influenza y otros virus respiratorios, por país y SE, 2015²

		EW 37, 2015 / SE 37, 2015													
		N samples/muestras	Influenza A(H3N2)	Influenza A (H1N1)pdm09	Influenza A Not Subtyped/No subtipificado	Influenza B	% influenza(+)	Adenovirus	Parainfluenza	RSV/RSR	% RSV/RSR (+)	Bocavirus	Coronavirus	Metapneumovirus	Rhinovirus
North America/ Amé..	Mexico	140	3	0	0	0	2%	0	0	0	0%				
Caribbean/ Caribe	Cuba	195	0	17	0	0	9%	0	3	53	27%	0	2	0	13
	Dominican Republic	7	0	0	0	0	0%	0	1	0	0%				
Central America/ América Central	El Salvador	33	0	0	0	0	0%	1	0	11	33%				
	Guatemala	8	0	0	0	0	0%	1	0	4	50%	0	0	0	0
	Honduras	7	0	0	0	0	0%	0	0	3	43%				
	Nicaragua	8				0									
	Panama	6	0	0	0	0	0%	0	0	3	50%			0	2
Andean Region/ Región Andina	Colombia	129	1	0	3	0	3%	5	9	46	36%	0	5	4	5
	Ecuador	14	1	0	0	0	7%	0	0	0	0%			1	
	Peru	50	0	0	0	1	2%	0	0	0	0%	0	0	0	0
	Venezuela	3	0	0	0	0	0%	0	0	0	0%	0	0	0	0
Brazil & Southern Cone/ Cono Sur	Argentina	474	15	7	35	7	14%	5	15	73	15%				17
	Brazil	54	1	0		0									
	Chile	1,180	19	29	95	21		18	19	188	16%			50	
	Paraguay	82	0	0	0	1	1%	6	0	0	0%	0	0	6	0
	Uruguay	5	0	0	0	0	0%	0	0	1	20%				
Grand Total		2,395	40	53	133	30	11%	36	47	382	16%	0	7	78	20

		Cumulative, EW 34-37, 2015 / Acumulado, SE 34-37, 2015													
		N samples/muestras	Influenza A(H3N2)	Influenza A (H1N1)pdm09	Influenza A Not Subtyped/No subtipificado	Influenza B	% influenza(+)	Adenovirus	Parainfluenza	RSV/RSR	% RSV/RSR (+)	Bocavirus	Coronavirus	Metapneumovirus	Rhinovirus
North America/ América del Norte	Canada	4,260	12	1	17	4									
	Mexico	593	19	0	0	0	3%	0	0	3	1%				
	United States of America	14,907	120	7	97	51									
Caribbean/ Caribe	Cuba	640	0	51	0	2	8%	0	20	167	26%	0	12	0	30
	Dominican Republic	51	0	3	1	2	12%	0	4	1	2%				
	Jamaica	11	0	0	0	0	0%								
	Suriname	1	0	0	0	0	0%	0	0	0	0%	0	0	0	0
Central America/ América Central	Costa Rica	46	0	0	1	0	2%	0	0	1	2%				
	El Salvador	155	0	0	0	0	0%	1	2	46	30%				
	Guatemala	73	0	0	6	1	10%	1	0	28	38%	0	0	5	0
	Honduras	107	1	0	0	0	1%	1	0	20	19%				
	Nicaragua	163				0				6	4%				
Panama	113	9	0	0	0	8%	7	2	42	37%			10	18	
Andean Region/ Región Andina	Bolivia - SARI La Paz	48	9	0	0	3	25%	0	1	0	0%				
	Colombia	579	15	3	3	0	4%	22	47	200	35%	17	19	18	20
	Ecuador	65	1	1	0	0	3%	1	2	3	5%			1	
	Peru	228	5	1	0	1	3%	1	2	3	1%	0	0	0	0
Venezuela	32	2	0	0	0	6%	0	0	0	0%	0	0	0	0	
Brazil & Southern Cone/ Cono Sur	Argentina	4,083	220	38	208	27	12%	34	188	530	13%				60
	Brazil	405	9	2		11									
	Chile	6,131	183	300	130	103		77	110	1,361	22%			185	
	Paraguay	453	2	3	0	8	3%	28	7	7	2%	0	0	63	0
	Uruguay	81	6	0	0	1	9%	0	1	4	5%				
Grand Total		33,225	613	410	463	214	5%	173	386	2,422	7%	17	31	342	68

1 The detection of respiratory viruses other than influenza depends on the diagnostic capacity of each country and monitoring system. The absence of report of other respiratory viruses does not indicate the absence of their circulation.

2 La detección de otros virus respiratorios diferentes a influenza depende de la capacidad diagnóstica de cada país y del sistema de vigilancia establecido. El que no se reporten otros virus respiratorios, no significa, ni indica la ausencia de circulación viral.

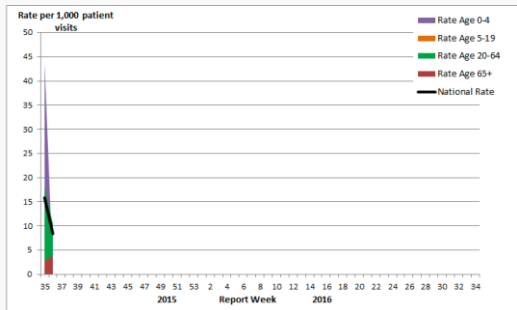
North America / América del Norte:

Canada

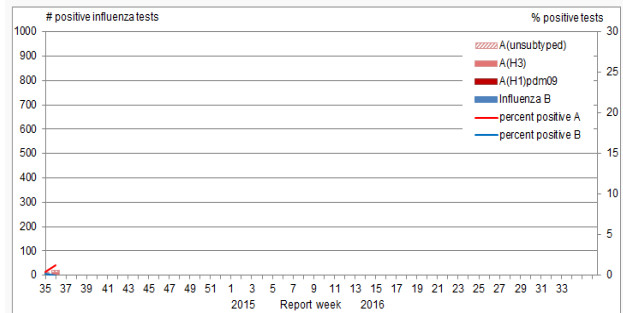
- This is the first report of the 2015-16 season / Este es el primer reporte de la temporada 2015-16
- ILI activity remained low and decreasing / La actividad de ETI continúa baja y decreciendo
- Minimal influenza detections (1.2% of positivity in EW 36) with influenza A(H3N2) predominating / Mínimas detecciones de influenza (1,2% de positividad en la SE 36) con predominio de influenza A(H3N2)
- In EW 35 and 36, no new outbreaks of influenza were reported / No se reportaron nuevos brotes por influenza durante la SE 35 y 36

Canada: ILI consultation rates by age group and week, 2015-16

Tasa de consultas de ETI por grupo de edad y SE, 2015-16
Figure 4. Influenza-like-illness (ILI) consultation rates by age group and week, Canada, 2015-16

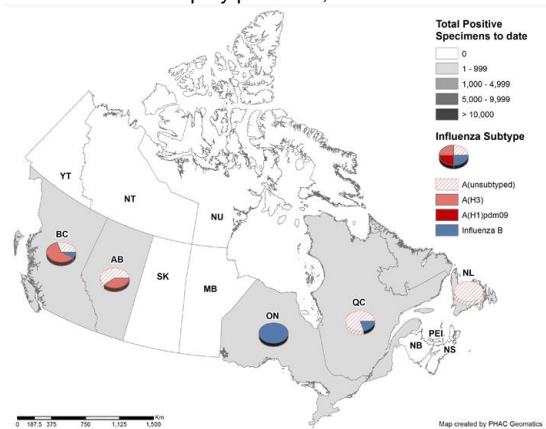


Canada: Influenza virus distribution by EW, 2015-16
Distribución de virus de influenza por SE, 2015 -16



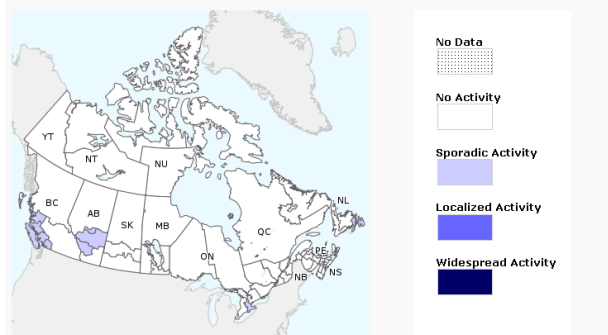
Canada: Cumulative numbers of positive influenza specimens by type/subtype and province, 2015-16

Casos acumulados de muestras positivas a influenza por tipo/subtipo y provincia, 2015-16



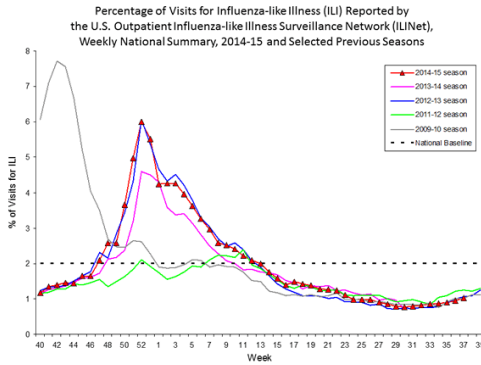
Canada: Influenza/ILI activity by province/territory, EW 36, 2015

Actividad de Influenza/ETI por provincia/territorio, SE 36, 2015
Figure 1. Map of overall influenza/ILI activity level by province and territory, Canada, Week 36

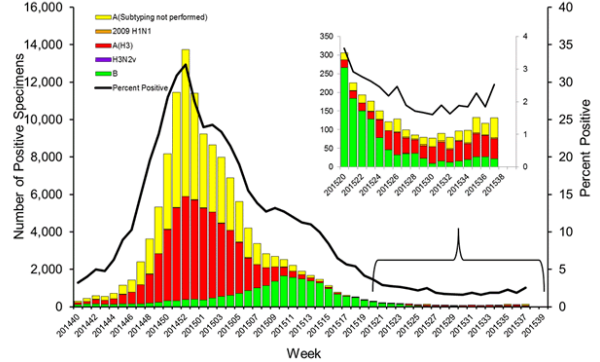


- ILI activity (1%) continued low and below the national baseline / La actividad de ETI (1%) continúa baja y por debajo de la línea de base nacional
- Influenza detections (2.5% positivity this week) continued at inter-seasonal levels / Las detecciones de influenza (2,5% de positividad esta semana) continúan en niveles inter-estacionales
- Pneumonia and influenza mortality (5.3%) continued below the epidemic threshold of 5.8% for EW 37 / La mortalidad por neumonía e influenza (5,3%) estuvo por debajo del umbral epidémico del 5,8% para la SE 37
- RSV activity continued to increase with 11.1% of positives among samples tested in EW 37 / La actividad de VSR continúa incrementando, con un 11,1% de positivos entre las muestras analizadas en la SE 37

US: Percent of ILI visits by EW, 2014-15
Porcentaje de consultas ETI por SE, 2014-15

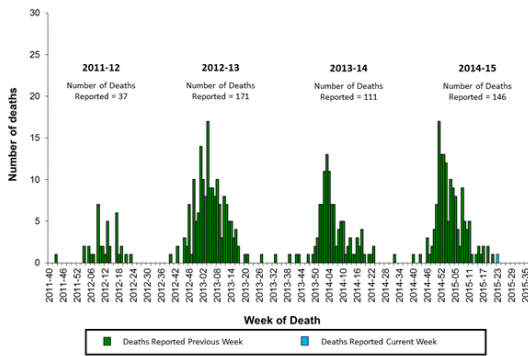


US: Influenza virus distribution by EW, 2014-15
Distribución de virus de influenza por SE, 2014-15



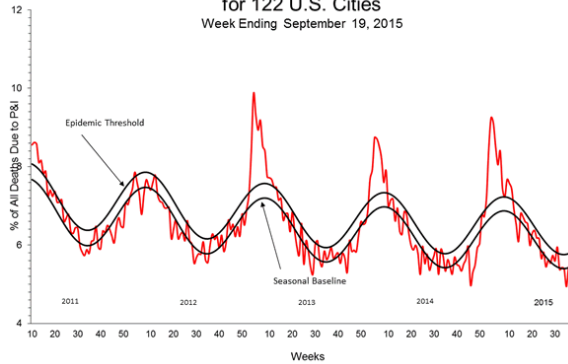
US: Número de fallecidos pediátricos asociados a influenza por semana: 2011 al presente

Number of Influenza-Associated Pediatric Deaths by Week of Death: 2011-12 season to present



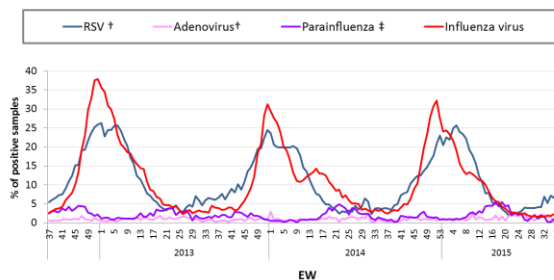
US: Pneumonia and influenza mortality Mortalidad por neumonía e influenza

Pneumonia and Influenza Mortality for 122 U.S. Cities Week Ending September 19, 2015



US: Percent positivity for respiratory virus under surveillance, by EW, 2012-15
Porcentaje de positividad para virus respiratorios en vigilancia, por SE, 2012-15

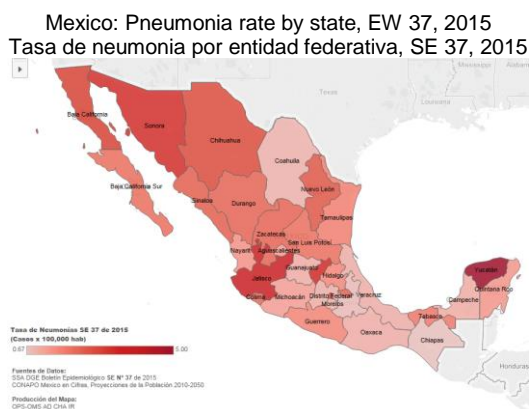
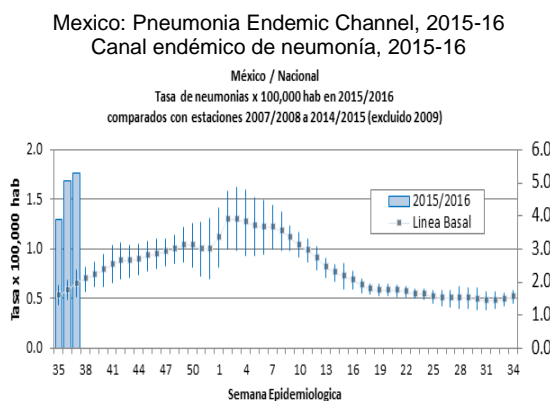
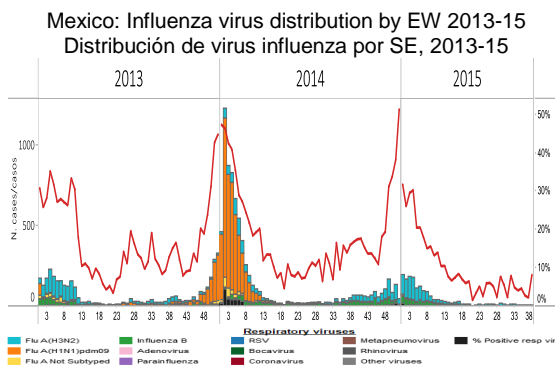
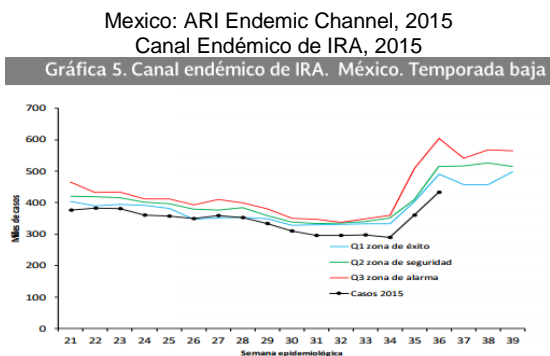
Percent Positivity for Respiratory Viruses Under Surveillance*— United States, 2012/2013 - 2014/2015



*For adenovirus, parainfluenza 1,2,3, and RSV, data are from NREVSS Laboratories (http://www.cdc.gov/surveillance/nrevss/flu/influenza_data) are from U.S. WHO/NREVSS Collaborating Laboratories (<http://www.cdc.gov/flu/weekly/>)
† Antigen detection is reported
‡ Percent positive for Parainfluenza aggregates the % of positive samples from parainfluenza type 1, type 2 and type 3. Assuming that each sample were tested for the 3 subtypes.

México

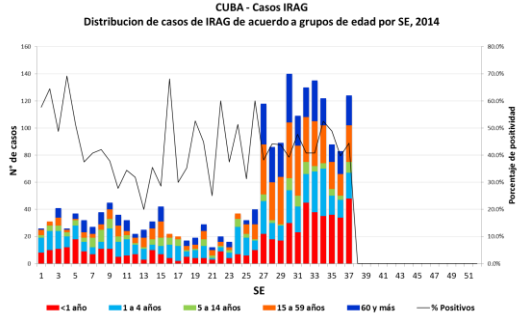
- ARI activity continued to increase (357 ARI cases per 100,000 hab. during EW 37) but remains within expected levels / La actividad de IRA continúa incrementando, (357 casos de IRA por 100.000 hab. en la SE 37) pero continúa dentro de niveles esperados
- Pneumonia activity continued slightly above expected levels (1.77 pneumonia cases per 100,000 hab. during EW 37) / La actividad de neumonía (1,77 casos de neumonía por 100.000 hab. en la SE 37) continúa ligeramente por encima de niveles esperados
- Influenza detections remained low. Influenza A(H3N2) predominated this season / Las detecciones de influenza continúan bajas. Influenza A(H3N2) predominó esta temporada



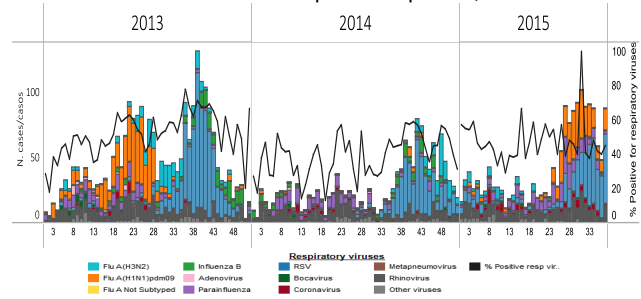
Cuba

- The number of SARI cases increased in EW 37 and remained at high levels / El número de casos IRAG incrementó en la SE 37 y se mantiene en niveles elevados
- Influenza activity increased this week with influenza A(H1N1)pdm09 predominating / La actividad de influenza incrementó esta semana, con predominio de influenza A(H1N1)pdm09
- Regarding other respiratory viruses, circulation of RSV remained at high levels/ Respecto a otros virus respiratorios, continúa la circulación en niveles elevados de VSR

Cuba: SARI cases by age group, by EW, 2015
Casos IRAG por grupos de edad por SE, 2015



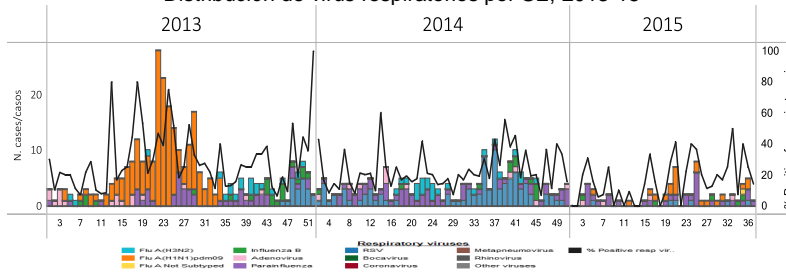
Cuba. Respiratory virus distribution by EW, 2013-15
Distribución de virus respiratorios por SE, 2013-15



Dominican Republic / República Dominicana

- Low respiratory virus activity continued in recent weeks / En las últimas semanas, continúa la baja actividad de virus respiratorios
- Parainfluenza has predominated this season, with co-circulation of influenza A(H1N1)pdm09 / Parainfluenza ha predominado esta temporada con una co-circulación de influenza A(H1N1)pdm09

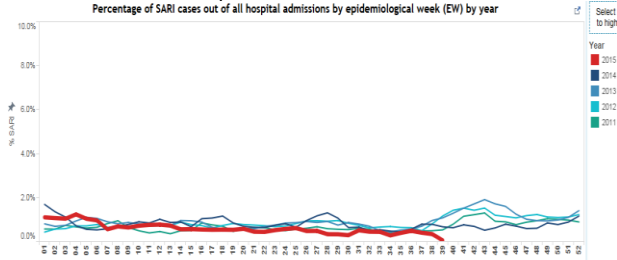
Dominican Republic: Respiratory virus distribution by EW, 2013-15
Distribución de virus respiratorios por SE, 2013-15



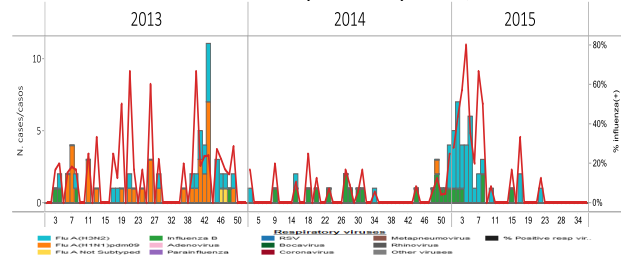
Jamaica

- During EW 36, the proportion of consultations for ARI/ILI (2.3%) reported in sentinel sites increased compared to the previous week / En la SE 36, la proporción de consultas de IRA/ETI reportada por sitios centinela (2,3%) aumento en comparación con la semana previa
- SARI activity continued low and decreasing (0.1% of admissions during EW 36). There were no SARI-related deaths reported for EW 36 / La actividad de IRAG continua baja y disminuyendo (0,1% de ingresos en la SE 36). No se reportó ningún fallecido relacionado con IRAG en la SE 36
- Low respiratory viruses activity continued as of EW 36. No influenza detections were reported since EW 22 / A la SE 36, continúa la baja actividad de virus respiratorios. No se han reportado detecciones de influenza desde la SE 22

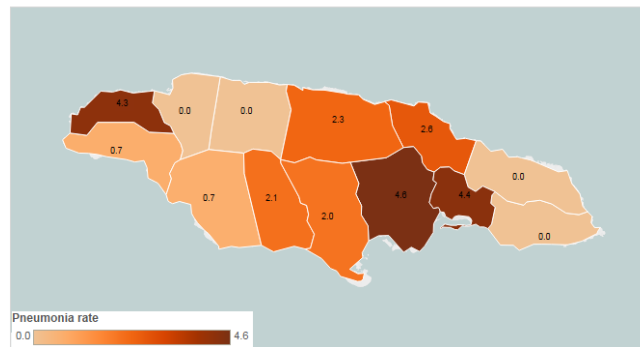
Jamaica: % hospitalizaciones casos IRAG por SE 2015, en comparación con 2011-2014



Jamaica: Influenza virus distribution by EW, 2013-15
Distribución de virus respiratorios por SE, 2013-15



Jamaica: Tasas de neumonía por provincia por 100.000 habitantes. SE 37, 2015
Rate of pneumonia cases per 100,000 inhabitants by administrative division, EW 37, year: All

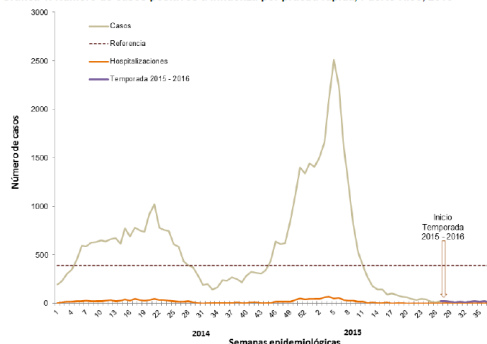


Puerto Rico

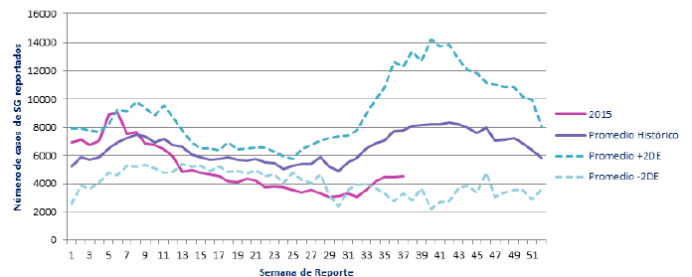
- Low levels of influenza detections in recent weeks / Niveles bajos de detecciones de influenza en las últimas semanas
- ILI activity continued below expected levels / La actividad de ETI continúa por debajo de niveles esperados

Puerto Rico: Influenza-positive cases by EW, 2014-15
Casos positivos a influenza por SE, 2014-15

Gráfica 1. Número de casos positivos a influenza por prueba rápida, Puerto Rico, 2015



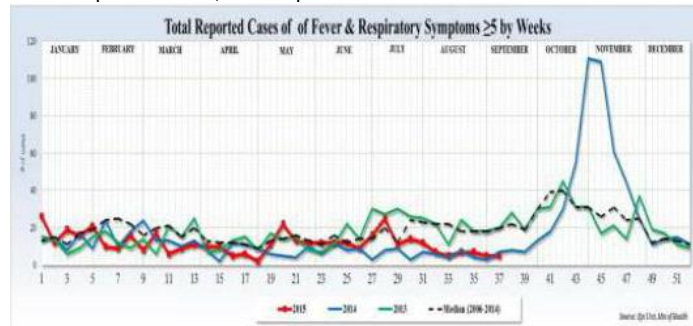
Puerto Rico: ILI endemic channel 2015
Índices Epidémicos de Síndromes Gripales
Puerto Rico, 2015



Saint Lucia

- Cases of fever and respiratory symptoms in children under five years below expected levels / Los casos de fiebre y síntomas respiratorios en > de 5 años se encuentran por debajo de lo esperado

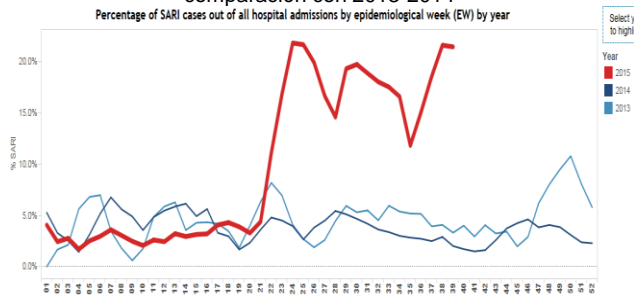
Saint Lucia: Casos de fiebre y síntomas respiratorios en > de 5 años por SE 2015, en comparación con 2013-2014



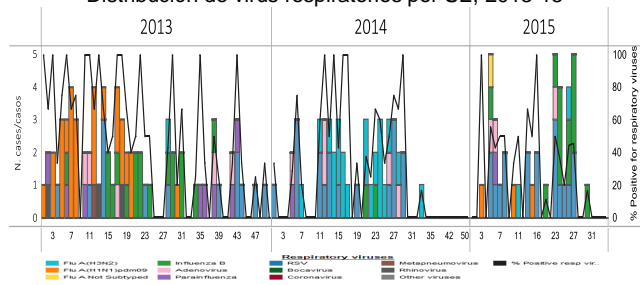
Suriname

- Low respiratory virus activity reported in recent weeks / Baja actividad de virus respiratorios reportada en las últimas semanas
- Influenza B predominated in recent weeks / Influenza B ha predominado en las últimas semanas
- SARI activity continued above expected levels (21.4% of admissions during EW 39) and increasing / La actividad de IRAG continua por encima de niveles esperados (21,4% de ingresos en la SE 39) y en aumento

Suriname: % hospitalizaciones casos IRAG por SE 2015, en comparación con 2013-2014



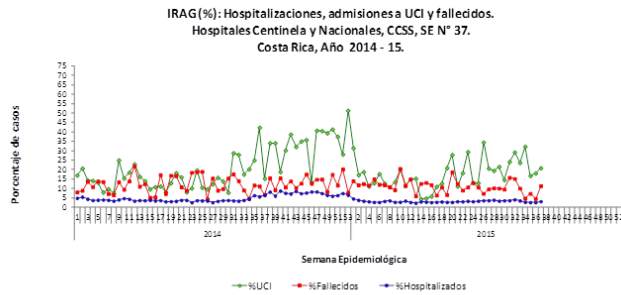
Suriname: Respiratory virus distribution by EW, 2013-15
Distribución de virus respiratorios por SE, 2013-15



Costa Rica

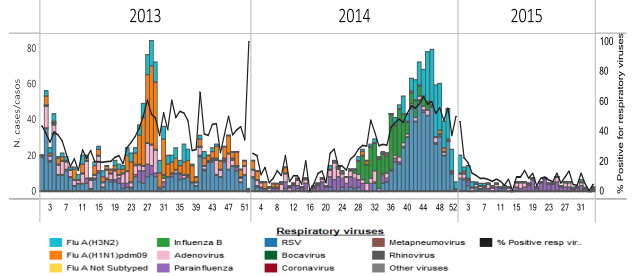
- SARI activity has risen in recent weeks / La actividad de IRAG se ha incrementado en las últimas semanas
- Few respiratory virus detections have been recorded during 2015. Low circulation of influenza A(H3N2) and parainfluenza predominated in recent weeks / Pocos virus respiratorios han sido detectados durante 2015. Predomina una baja circulación de influenza A(H3N2) y parainfluenza en las últimas semanas

Costa Rica: Proportion of SARI-Associated Hospitalizations, ICU Admissions and Deaths, by EW, 2014-15



Fuente: Hospitales y Áreas de Salud Centinela - Hospitales Nacionales, CCSS.

Costa Rica: Respiratory virus distribution, by EW, 2013-15



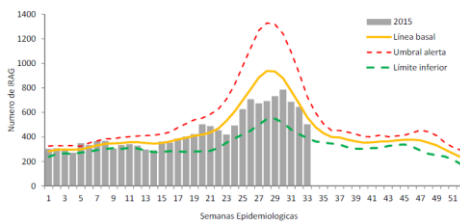
El Salvador

- SARI activity within expected levels / Actividad de IRAG dentro de niveles esperados
- Increased respiratory detections in recent weeks with RSV predominating / Incremento en la detección de virus respiratorios en las últimas semanas, con predominio de VSR

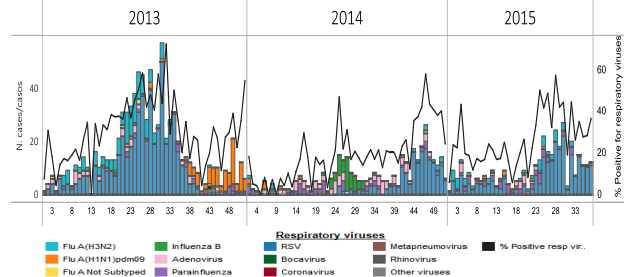
El Salvador: SARI Endemic Channel, 2015

Canal Endémico de IRAG, 2015

Gráfico 2.- Corredor endémico de casos de infección respiratoria aguda grave (IRAG) esperados por semana, Ministerio de Salud, El Salvador, Semana 33 – 2015



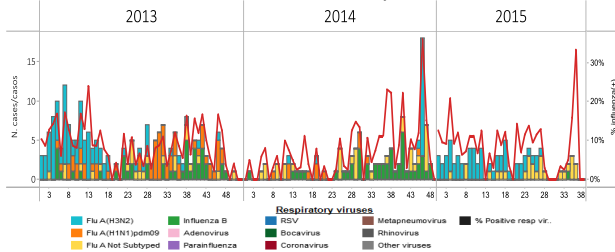
El Salvador: Respiratory virus distribution, by EW, 2013-15



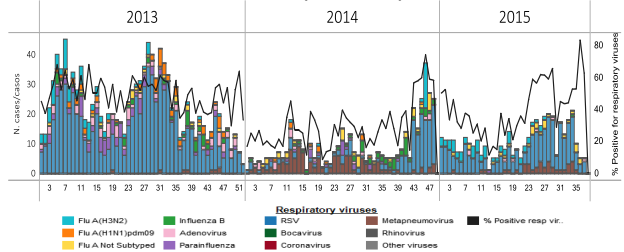
Guatemala

- Low influenza activity in recent weeks / Actividad baja de influenza en las últimas semanas
- Decreased trend of detections of RSV in recent weeks / Tendencia decreciente en las detecciones de VSR en las últimas semanas

Guatemala: Influenza virus distribution, by EW, 2013-15



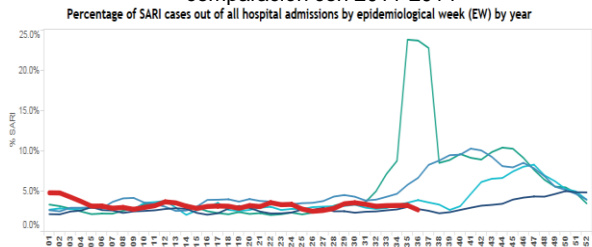
Guatemala: Respiratory virus distribution, by EW, 2013-15



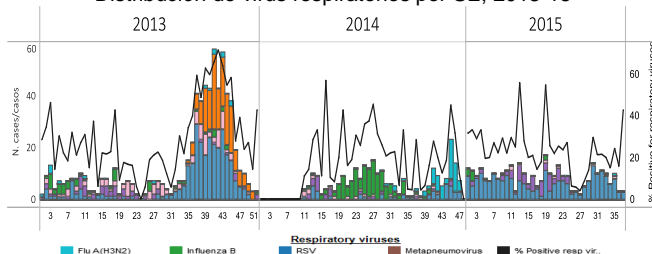
Honduras

- SARI activity within expected levels and decreasing / Actividad de IRAG dentro de niveles esperados y decreciendo
- Low RSV activity and decreasing in recent weeks / Actividad baja de VSR y con disminución en las últimas semanas
- Minimal influenza activity during 2015 / Actividad mínima de influenza. Sin detecciones desde la SE 20

Honduras: % hospitalizaciones casos IRAG por SE 2015, en comparación con 2011-2014



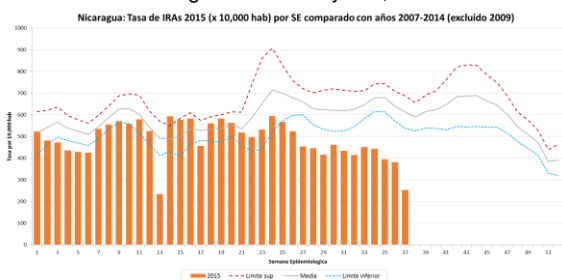
Honduras: Respiratory virus distribution by EW, 2013-15



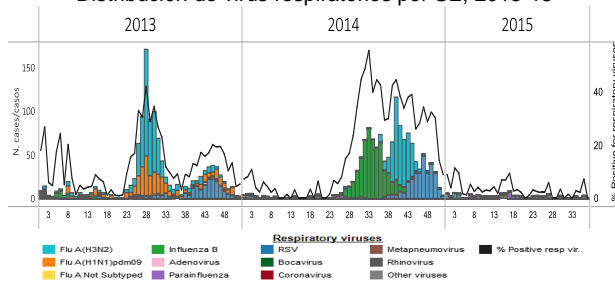
Nicaragua

- ARI activity continued to decrease and remained below expected levels/ La actividad de IRA sigue decreciendo y continúa debajo de niveles esperados
- Low respiratory virus activity during 2015 with parainfluenza predominating / Baja actividad de virus respiratorios en 2015, con predominio de parainfluenza
- No influenza detections during 2015 / No se han reportado detecciones de influenza durante 2015

Nicaragua: ARI rate by EW, 2015



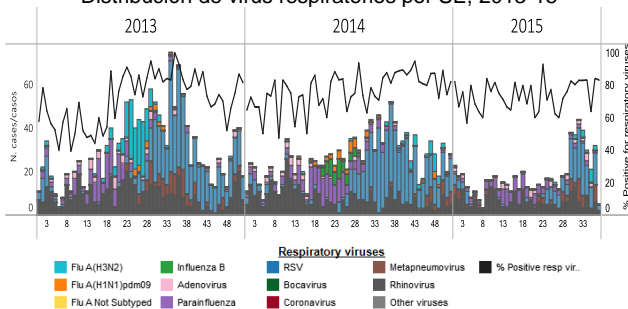
Nicaragua: Respiratory virus distribution by EW, 2013-15



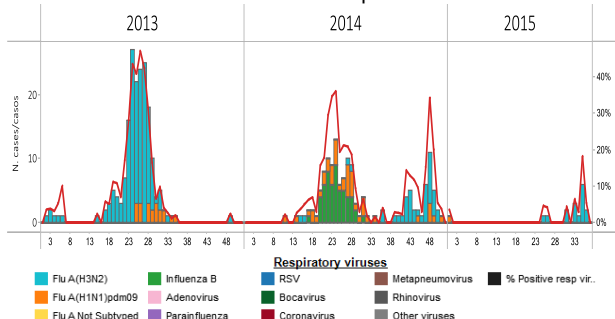
Panama

- Among other respiratory viruses, elevated circulation of RSV was reported but continued to decrease in recent weeks / En las últimas semanas, se ha reportado elevada circulación de VSR, pero ha disminuido en las últimas semanas
- Low influenza activity with influenza A(H3N2) predominated in recent weeks / Baja actividad de influenza, con predominio de influenza A(H3N2) en las últimas semanas

Panama: Respiratory virus distribution by EW, 2013-15



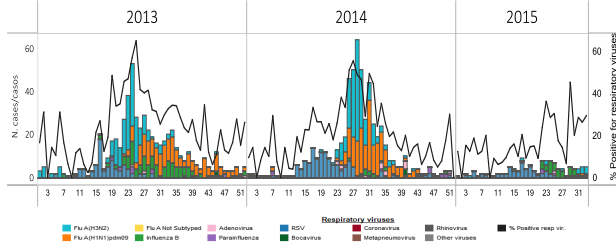
Panama. Influenza virus distribution by EW, 2013-15



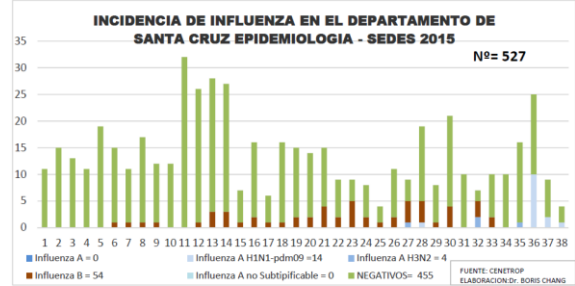
Bolivia

- In La Paz, low respiratory viruses activity with influenza A(H3N2) predominating in recent weeks / En la Paz, actividad baja de virus respiratorios, con predominio de influenza A(H3N2) en las últimas semanas
- In Santa Cruz, low influenza activity with influenza A(H1N1)pdm09 predominating in recent weeks / En Santa Cruz, actividad baja de influenza con predominio de influenza A(H1N1)pdm09 en las últimas semanas

Bolivia – INLASA: Respiratory virus distribution by EW, 2013-15
Distribución de virus respiratorios por SE, 2013-15



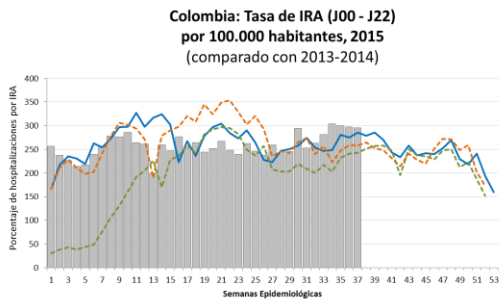
Bolivia – Santa Cruz: Influenza virus distribution by EW 2015



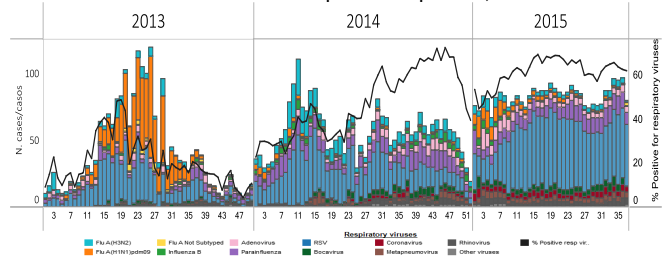
Colombia

- ARI activity in outpatient consultations continue slightly above expected levels in comparison to previous years / La actividad de IRA en consultas externas continúa ligeramente elevada en comparación con los años anteriores
- High RSV activity recorded during 2015 / Durante 2015, ha predominado la actividad alta de VSR
- Low influenza activity with a decreasing trend of detections in recent weeks / En las últimas semanas, continúa la actividad baja de influenza, con tendencia decreciente en las detecciones
- Pneumonia activity in hospitalization continued within expected levels / La actividad de neumonía en hospitalización se encuentra en niveles esperados

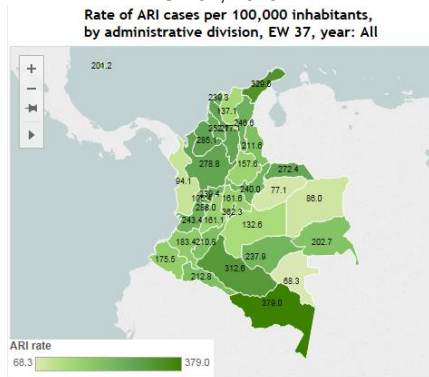
Colombia: Rate of ARI outpatient visits with J00-J20 codes, by EW, 2015



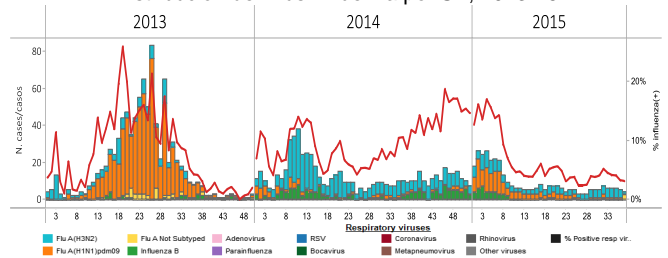
Colombia: Respiratory virus distribution by EW, 2013-15
Distribución de virus respiratorios por SE, 2013-15



Colombia: Tasa de IRA por departamentos y 100.000 habitantes, SE 37, 2015

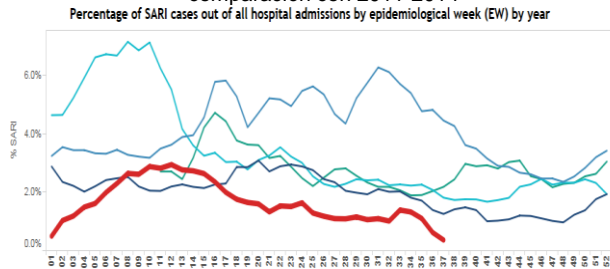


Colombia. Influenza virus distribution by EW, 2013-15
Distribución de virus influenza por SE, 2013-15

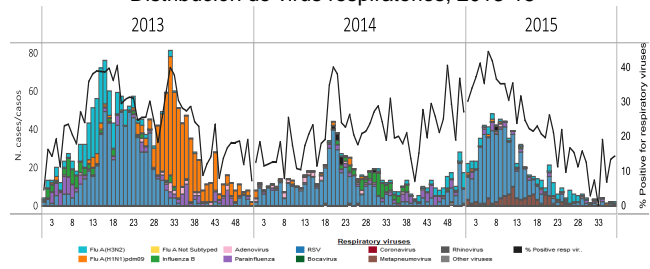


- SARI activity below expected levels and decreasing in recent weeks / Actividad de IRAG por debajo de niveles esperados y en disminución durante las últimas semanas
- Pneumonia activity within expected levels and decreasing in recent weeks / Actividad de neumonía dentro de niveles esperados y en disminución durante las últimas semanas
- Low respiratory virus activity in recent weeks with influenza A(H3N2) y RSV predominating / Actividad baja de virus en las últimas semanas, con predominio de influenza A(H3N2) y VSR

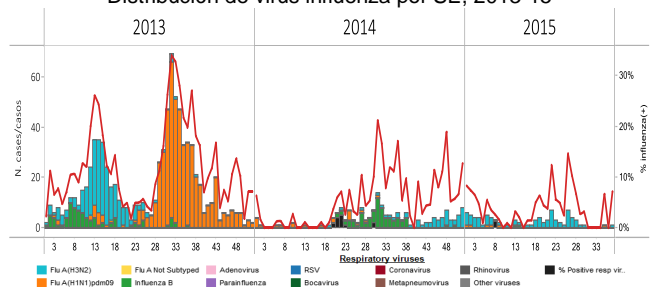
Ecuador: % hospitalizaciones casos IRAG por SE 2015, en comparación con 2011-2014



Ecuador: Respiratory virus distribution by EW, 2013-15

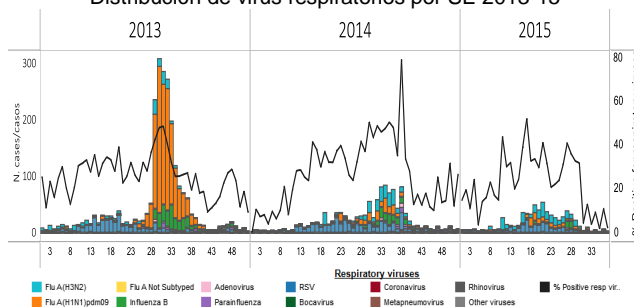


Ecuador. Influenza virus distribution by EW, 2013-15

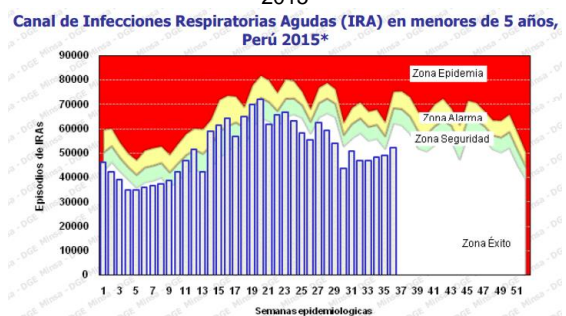


- Decreasing trend of detections of influenza and other respiratory viruses in recent weeks / Tendencia decreciente en las detecciones de influenza y otros virus respiratorios en las últimas semanas
- ARI activity in children under 5 years below expected levels / La actividad de IRA en menores de 5 años se encuentra por debajo de niveles esperados

Peru. Respiratory virus distribution by EW, 2013-15

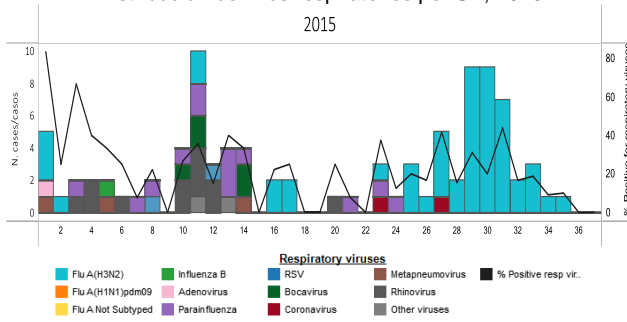


Peru. ARI endemic channel in children under 5 years, by EW 2015

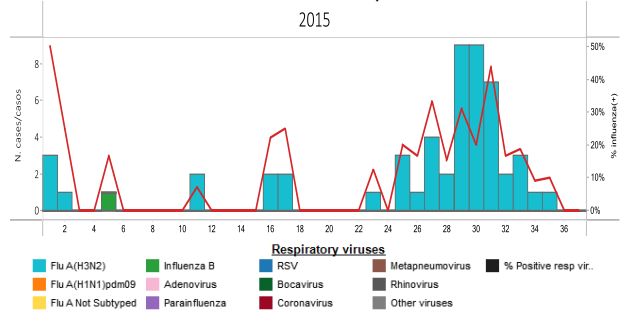


- Low influenza activity with influenza A(H3N2) predominating during 2015 / Baja actividad de influenza, con predominio de influenza A(H3N2) durante 2015

Venezuela: Respiratory virus distribution by EW, 2015
Distribución de virus respiratorios por SE, 2015

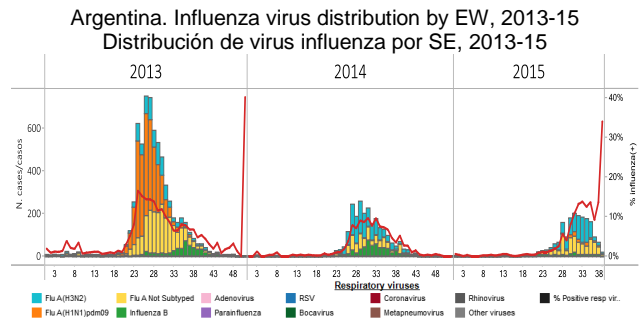
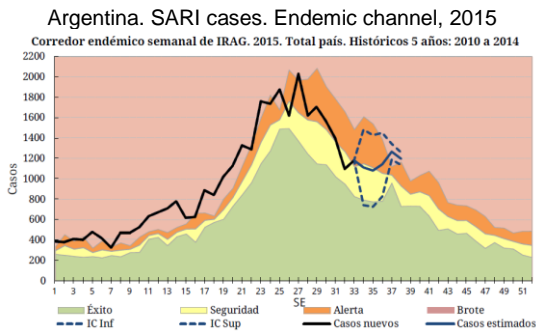
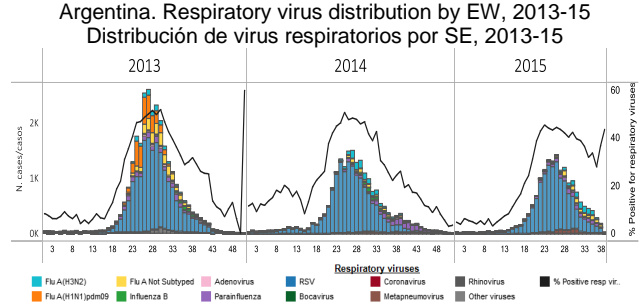
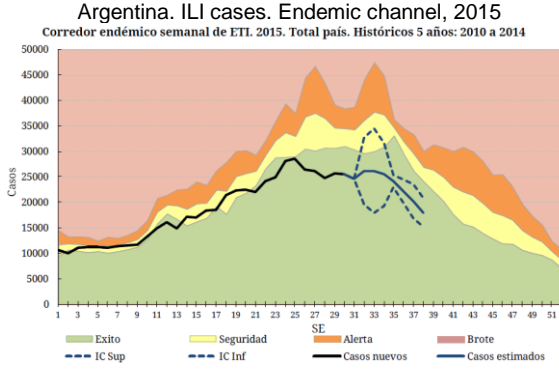


Venezuela: Influenza virus distribution by EW, 2015
Distribución de influenza por SE 2015



Argentina

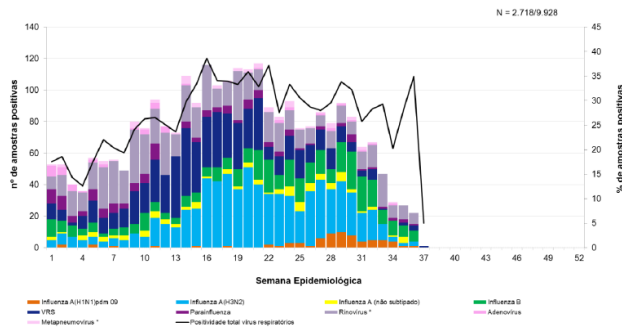
- Low ILI and SARI activity continued in recent weeks / La actividad baja de ETI e IRAG continúa en las últimas semanas
- Low influenza activity and low levels of RSV with a decreasing in recent weeks / Baja actividad de influenza y niveles bajos de VSR en las últimas semanas con una tendencia decreciente



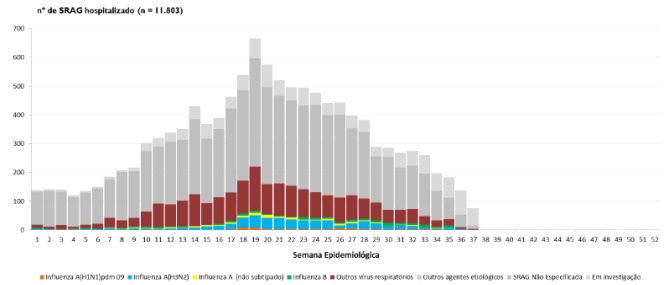
Brazil

- Low ILI/SARI activity and with a decreasing trend / Actividad baja de ETI/IRAG y con tendencia decreciente
- Downward trend of respiratory virus activity / Tendencia decreciente de actividad viral respiratoria

Brazil: Respiratory virus distribution in ILI cases, by EW, 2015
Distribución de virus respiratorios en casos ETI, por SE, 2015
Figura 1. Distribuição dos vírus respiratórios identificados nas unidades sentinelas de Síndrome Gripal, por semana epidemiológica de início dos sintomas. Brasil, 2015 até a SE 37.

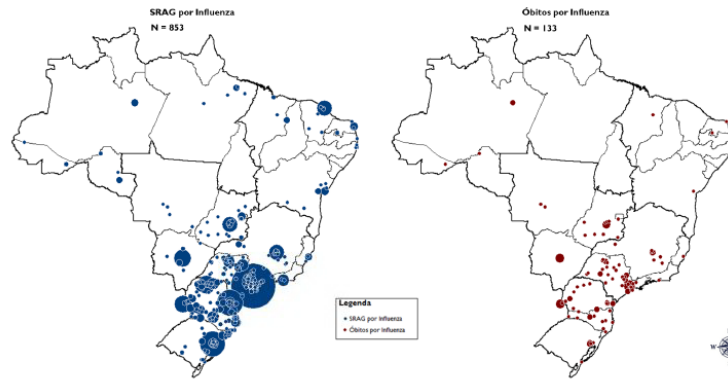


Brazil: Respiratory virus distribution, SARI cases, by EW, 2014-15
Distribución de virus respiratorios, casos IRAG, por SE, 2014-15
Figura 3. Distribuição dos casos de Síndrome Respiratória Aguda Grave segundo agente etiológico e semana epidemiológica do início dos sintomas. Brasil, 2015 até a SE 37.



Brazil: Distribution of SARI hospitalizations and deaths by municipality and influenza type/subtype by region
 Distribución de hospitalizaciones y fallecidos por IRAG por municipio y tipo/subtipo de influenza por región

Anexo 4. Distribuição espacial dos casos e óbitos por Síndrome Respiratória Aguda Grave confirmados para influenza por município de residência. Brasil, 2015 até a SE 37.

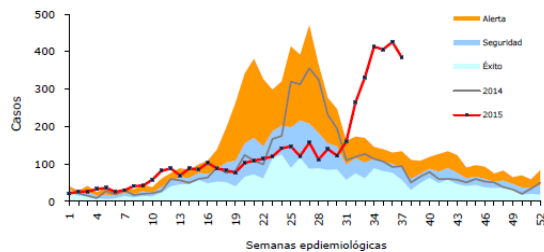


Chile

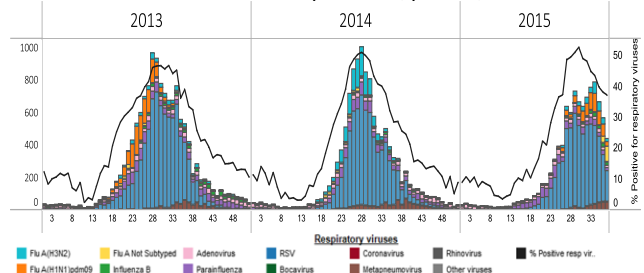
- High ILI activity continued in recent weeks. A shift was observed in the ILI seasonal increase / La actividad alta de ETI continua en las últimas semanas. Se observa un desplazamiento en el aumento estacional de ETI
- The percentage of SARI hospitalizations (6% in EW 37) and ICU admissions remained within expected levels / El porcentaje de hospitalizaciones por IRAG (6% en SE 37) y las admisiones en UCI continúan dentro de niveles esperados
- RSV activity continued to decrease in recent weeks / Actividad decreciente de VSR en las últimas semanas
- Influenza detections continued at high levels (14% positivity in EW 37). Influenza A(H1N1)pdm09 predominated in recent weeks followed by A(H3N2) and B / Las detecciones por influenza (14% de positividad en la SE 37) continúan altas. Influenza A(H1N1)pdm09 predomina en las últimas semanas, seguido de A(H3N2) y B

Chile. ILI Endemic Channel, 2015

Canal endémico de Enfermedad Tipo Influenza según semana epidemiológica, 2008-2014*. Chile, 2015 (SE 1-37)

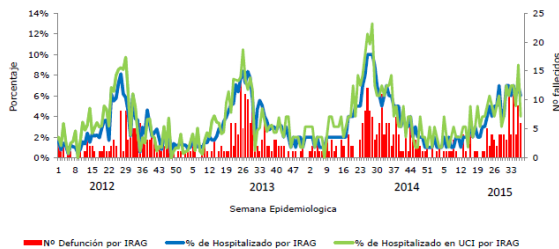


Chile. Respiratory virus distribution by EW, 2013-15
 Distribución de virus respiratorios, por SE, 2013-15

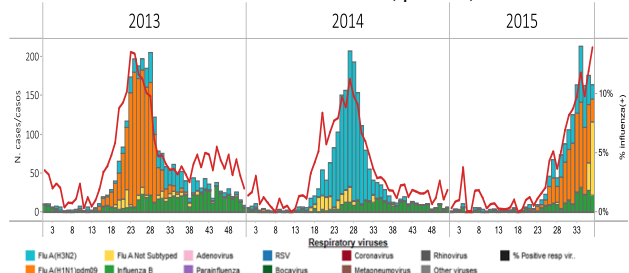


Chile. % SARI hospitalizations, ICU Adm and Deaths, 2012-15

Porcentaje de hospitalizados, ingreso a UCI y número de fallecidos por IRAG según SE en Hospitales Centinela. Chile, 2012 - 2015 (*).



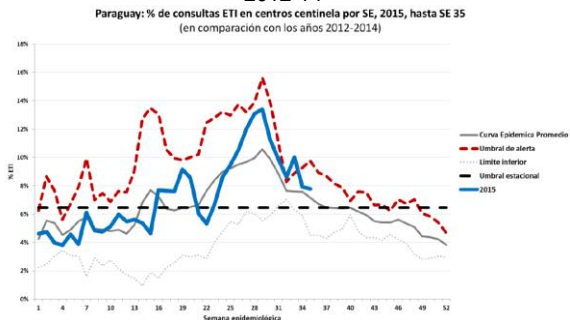
Chile: Influenza virus distribution by EW, 2013-15
 Distribución de virus de influenza, por SE, 2013-15



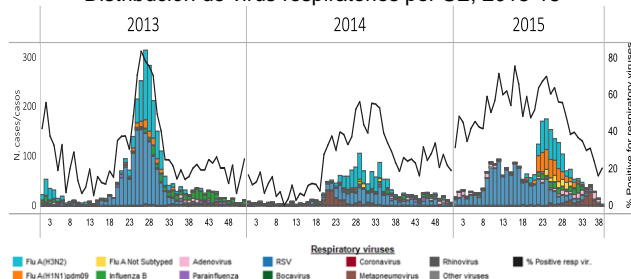
Paraguay

- Low ILI activity and decreasing / Baja actividad de ETI y en disminución
- SARI activity increased this week but continued within expected levels / La actividad de IRAG incrementó esta semana, pero continúa dentro de niveles esperados
- Influenza activity continued to decrease in recent weeks / La actividad de influenza continúa disminuyendo en las últimas semanas
- Decreasing trend of RSV and other respiratory viruses detections in recent weeks / Tendencia decreciente en las detecciones de VSR y otros virus respiratorios en las últimas semanas

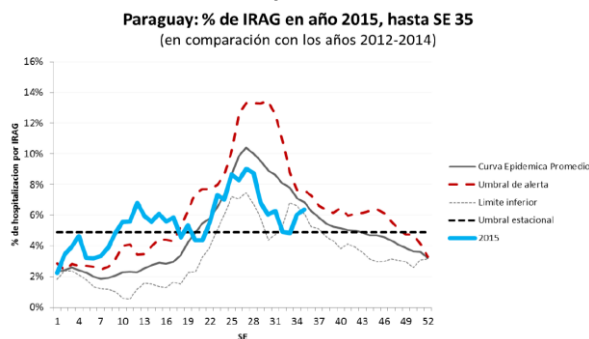
Paraguay: % ILI sentinel visits 2015 by EW in comparison with 2012-14



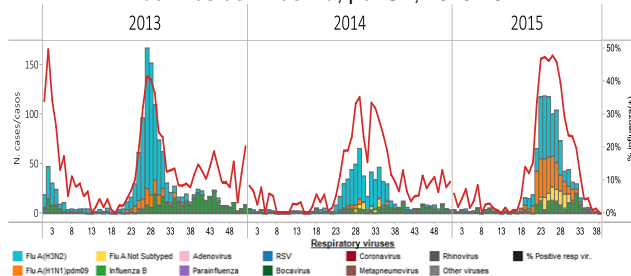
Paraguay. Respiratory virus distribution by EW, 2013-15



Paraguay: % SARI Hospitalizations 2015 by EW in comparison with 2012-14



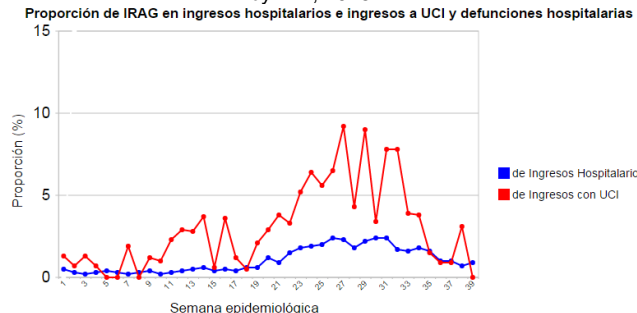
Paraguay: Influenza virus distribution by EW, 2013-15



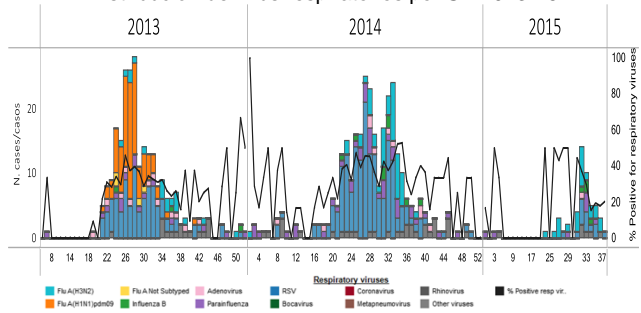
Uruguay

- SARI hospitalizations continued to decrease / Las hospitalizaciones por IRAG continúan disminuyendo
- Influenza and other respiratory virus activity remained low with influenza A(H3N2) and RSV predominating in recent weeks / La actividad de influenza y otros virus respiratorios continúa baja. En las últimas semanas, ha predominado influenza A(H3N2) y VSR

Uruguay: % SARI-associated hospitalizations & ICU admissions by EW, 2015



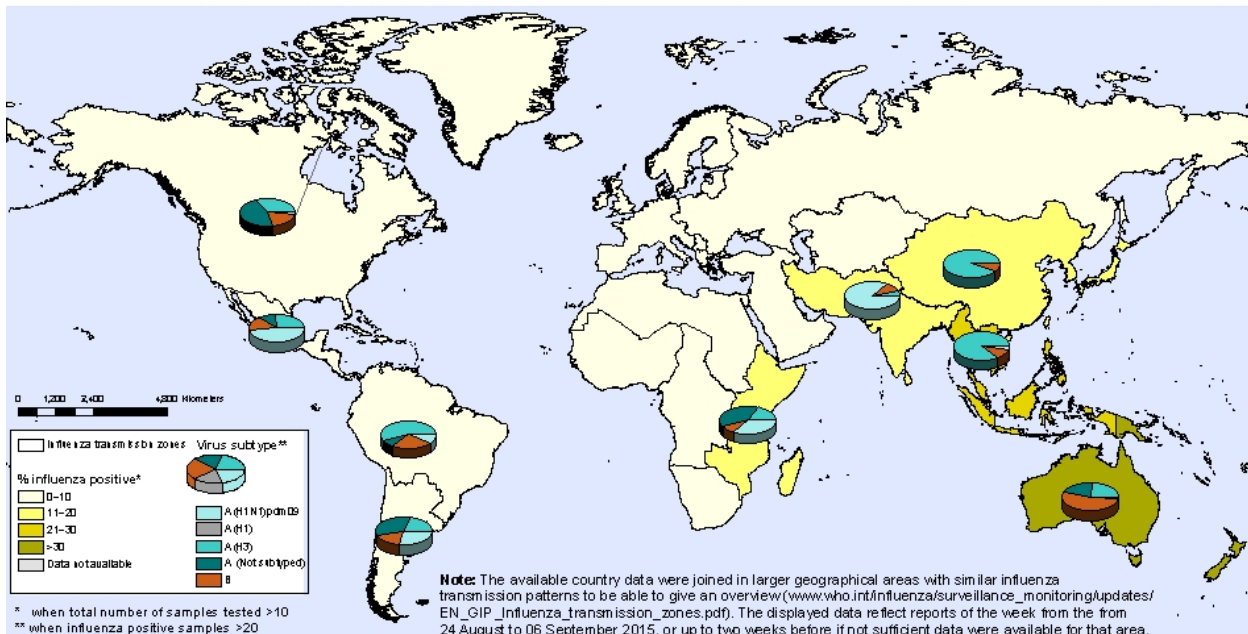
Uruguay: Respiratory virus distribution by EW, 2013-15



- Influenza activity showed a decline but was still at mid-levels in southern China with influenza A(H3N2) predominating. In South Africa, influenza activity remained at low levels with influenza type B viruses predominating. In Australia, influenza activity seemed to be past the peak except in South Australia where it continued to rise with predominantly influenza B viruses followed by influenza A(H3N2). In New Zealand, influenza activity may have peaked in the second week of August with influenza A(H3N2) and B viruses predominating during the season / La actividad de influenza disminuyó en el sur de China, pero se mantiene en niveles medios con predominio de influenza A(H3N2). En Sudáfrica, la actividad de influenza se mantiene en niveles bajos y predomina de influenza B. En Australia, la actividad de influenza parece haber pasado el pico, excepto en el sur de Australia, donde continúa aumentando la actividad con predominio de influenza B, seguido de influenza A(H3N2). En Nueva Zelanda, la actividad de influenza parece haber alcanzado su pico máximo en la segunda semana de agosto, con predominio de influenza A(H3N2) seguido de B
- National Influenza Centres (NICs) and other national influenza laboratories from 69 countries, areas or territories reported data to FluNet for the time period from 24 August to 6 September 2015. The WHO GISRS laboratories tested more than 24,771 specimens during that time period. 2,514 were positive for influenza viruses, of which 1,872 (74.5%) were typed as influenza A and 642 (25.5%) as influenza B. Of the sub-typed influenza A viruses, 354 (25.8%) were influenza A(H1N1)pdm09 and 1,016 (74.2%) were influenza A(H3N2). Of the characterized influenza B viruses, 60 (85.7%) belonged to the B-Yamagata lineage and 10 (14.3%) to the B-Victoria lineage / Los centros nacionales de influenza (NICs) y otros laboratorios nacionales de influenza de 69 países, áreas o territorios, reportaron datos a FluNet en el período del 24 de agosto al 6 de septiembre del 2015. Los laboratorios de la OMS GISRS realizaron pruebas a más de 24,771 muestras durante ese período. 2,514 tuvieron resultado positivo para virus influenza, de los cuales 1,872 (74,5%) fueron tipificados como influenza A y 642 (25,5%) como influenza B. De los virus influenza A subtipificados, 354 (25,8%) fueron influenza A(H1N1)pdm09 y 1,016 (74,2%) fueron influenza A(H3N2). De los virus influenza B caracterizados, 60 (85,7%) fueron del linaje B-Yamagata y 10 (14,3%) fueron del linaje B-Victoria

**Percentage of respiratory specimens that tested positive for influenza
By influenza transmission zone**

Status as of 17 September 2015



The boundaries and names shown and the designations used on this map do not imply the expression of any opinion whatsoever on the part of the World Health Organization concerning the legal status of any country, territory, city or area or of its authorities, or concerning the delimitation of its frontiers or boundaries. Dotted and dashed lines on maps represent approximate border lines for which there may not yet be full agreement.

Data Source: Global Influenza Surveillance and Response System (GISRS), FluNet (www.who.int/flu-net).

ACRONYMS

ARI	Acute respiratory infection
CARPHA	Caribbean Public Health Agency
CENETROP	Centro de Enfermedades Tropicales (Santa Cruz, Bolivia)
EW	Epidemiological Week
ILI	Influenza-like illness
INLASA	Instituto Nacional de Laboratorios de Salud (La Paz, Bolivia)
INS	Instituto Nacional de Salud
ORV	Other respiratory viruses
SARI	Severe acute respiratory infection
SEDES	Servicio Departamental de Salud (Bolivia)
ICU	Intensive Care Unit
RSV	Respiratory Syncytial Virus

ACRÓNIMOS

CARPHA	Caribbean Public Health Agency
CENETROP	Centro de Enfermedades Tropicales (Santa Cruz, Bolivia)
ETI	Enfermedad tipo influenza
INLASA	Instituto Nacional de Laboratorios de Salud (La Paz, Bolivia)
INS	Instituto Nacional de Salud
IRA	Infección respiratoria aguda
IRAG	Infección respiratoria aguda grave
OVR	Otros virus respiratorios
SE	Semana epidemiológica
SEDES	Servicio Departamental de Salud (Bolivia)
UCI	Unidad de Cuidados Intensivos
VSR	Virus sincitial respiratorio