



Regional Update EW 53, 2014
Influenza and other respiratory virus
(January 13, 2015)

Actualización Regional SE 53, 2014
Influenza y otros virus respiratorios
(13 de enero, 2015)

PAHO interactive influenza data
Datos interactivos de influenza de la OPS:

http://ais.paho.org/hip/viz/ed_flu.asp

Influenza Regional Reports:
Informes regionales de influenza:

www.paho.org/influenzareports
www.paho.org/reportesinfluenza

The information presented in this update is based on data provided by Ministries of Health and National Influenza Centers of Member States to the Pan American Health Organization (PAHO) or from updates on the Member States' Ministry of Health web pages.

La información presentada en esta actualización se obtiene a partir de los datos distribuidos por los Ministerios de Salud de los Estados Miembros y de los Centros Nacionales de Influenza de los Estados Miembros de la Organización Panamericana de la Salud (OPS) o de actualizaciones de los Ministerios de Salud de los Estados Miembros en sus páginas web.

WEEKLY SUMMARY (ENGLISH)

- **North America:** Influenza activity remained elevated. In Canada, ILI activity this week was above expected levels and influenza detections (34.6% positivity) continued to increase. Influenza A(H3N2) and influenza A (not subtyped) have predominated among circulating influenza viruses, and 34 of the 40 influenza A(H3N2) viruses characterized (85%) differ from the current Northern Hemisphere vaccine strain. Detections of RSV have continued to increase since EW 44. Influenza hospitalizations decreased this week and the majority was recorded among those ≥65 years of age. In the United States, ILI activity (5.6%) remained above the national baseline of 2.2%. Influenza detections (24.7% positivity) decreased this week and influenza A (not subtyped) and influenza A(H3) have predominated. One hundred ninety-seven of the 288 influenza A(H3N2) viruses characterized (68.4%) differ from the current Northern Hemisphere vaccine strain. Influenza-associated hospitalizations continued to increase and overall, hospitalization rates in all age groups are comparable to the rates seen during the 2012-13 season (H3 predominant season) but increased slightly among adults aged ≥65 years. Considering that vaccine effectiveness may be reduced this season and the high hospitalization rates among adults aged ≥65 years, the CDC updated their recommendations¹ to advise clinicians that all hospitalized patients and all high-risk patients with suspected influenza should be treated as soon as possible with influenza antiviral medications. In Mexico, ARI activity remained within the endemic channel. Influenza A(H3N2) has predominated among circulating influenza viruses and 51% influenza positivity was recorded during EW 52. The states with the highest pneumonia rate this week were Jalisco, San Luis Potosi and Sonora.
- **Caribbean:** Respiratory virus activity remained low with the exception of Puerto Rico, where ILI activity (as reported to CDC) remained high; however, influenza detections have been low and stable. SARI cases are within expected levels in Cuba; this week SARI hospitalizations are within the alert threshold in Jamaica. Among respiratory viruses, circulation of RSV (Cuba), influenza A(H3N2) (Cuba, Jamaica), influenza B (Jamaica) and parainfluenza (Dominican Republic) were reported.
- **Central America:** Respiratory virus activity remained low and ARI/SARI activity were within expected levels in Costa Rica and Nicaragua. Detections of RSV and influenza A(H3N2) have been decreasing in Costa Rica since EW 50 while detections of RSV remained stable in Panama, but was decreasing in El Salvador.
- **Andean Sub-region:** Respiratory virus activity remained low. ARI/SARI and pneumonia activity remained within expected levels (Colombia, Peru) and respiratory virus detections continued to decrease in Bolivia and Colombia. RSV circulation continued in Bolivia, Colombia and Ecuador and influenza A(H3N2) continued in Colombia and Ecuador.
- **Southern Cone:** Respiratory virus and ILI/SARI activity remained low and continued to decrease. There has been very few influenza or other respiratory virus detections in recent weeks in Argentina, Chile, Paraguay and Uruguay.
- **Global level:** During EW 52, influenza activity increased in eastern Asia, northern and western Africa and tropical Asia. In Europe and the Southern Hemisphere, influenza activity remained at low levels.

¹ CDC Health Update Regarding Treatment of Patients with Influenza with Antiviral Medications. Available at: <http://emergency.cdc.gov/han/han00375.asp>

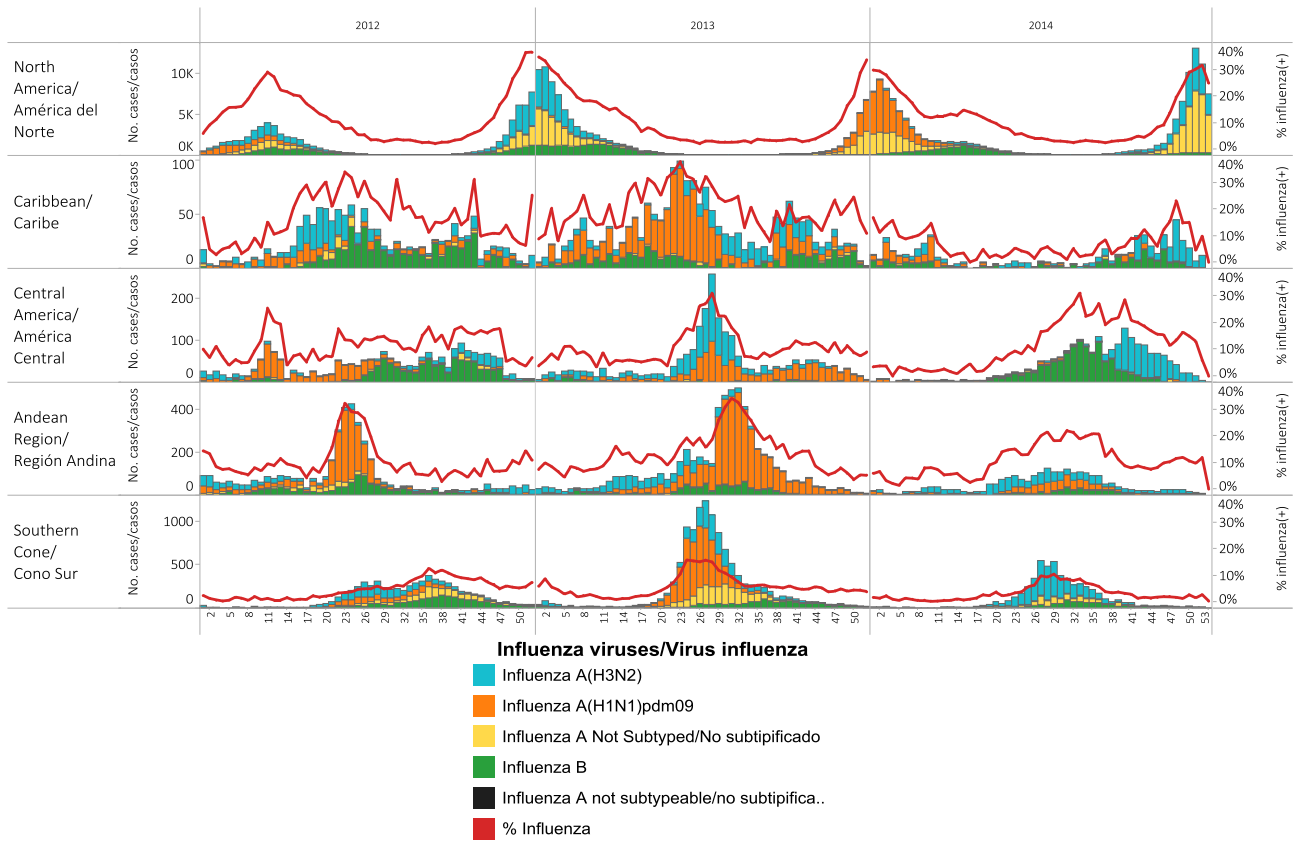
RESUMEN SEMANAL (ESPAÑOL)

- **América del Norte:** La actividad de influenza continúa elevada. En Canadá, la actividad de ETI esta semana estaba por encima de niveles esperados y las detecciones de influenza (34,6% de positividad) continúan incrementando. Influenza A(H3N2) e influenza A (no subtipificada) han predominado entre los virus influenza circulantes y 34 de los 40 virus influenza A(H3N2) caracterizados (85%) difiere de la actual cepa seleccionada para la vacuna del hemisferio norte. Las detecciones de VSR continúan aumentando desde la SE 44. Las hospitalizaciones por influenza disminuyeron esta semana y la mayoría se registran en el grupo de ≥ 65 años. En los Estados Unidos, la actividad de ETI (5,6%) se mantiene por encima de la línea basal del 2,2%. Las detecciones de influenza (24,7% de positividad) disminuyeron esta semana e influenza A (no subtipificada) e influenza A(H3) han predominado. Ciento noventa y siete de los 288 virus influenza A(H3N2) caracterizados (68,4%) difiere de la actual cepa seleccionada para la vacuna del hemisferio norte. Las hospitalizaciones asociadas a influenza continúan incrementando, y en general, las tasas de hospitalización en todos los grupos de edad son comparables a las tasas observadas durante la temporada 2012-13 (temporada predominante H3), pero aumentadas ligeramente entre los adultos de ≥ 65 años. Considerando que la eficacia de la vacuna puede reducirse esta temporada y las altas tasas de hospitalización registradas entre adultos ≥ 65 años de edad, el CDC actualizó sus recomendaciones² enfatizando a los médicos que deben tratar tan pronto como sea posible con medicamentos antivirales, a todos los pacientes hospitalizados y a los pacientes de alto riesgo con sospecha de influenza. En México, la actividad de IRA continúa dentro del canal endémico. Influenza A(H3N2) ha predominado entre los virus circulantes de influenza y durante la SE 52 se registró una positividad a influenza del 51%. Los estados con las tasas mas altas de neumonía esta semana fueron Jalisco, San Luis Potosí y Sonora.
- **Caribe:** La actividad de virus respiratorios continúa baja con la excepción de Puerto Rico, donde la actividad de ETI (de acuerdo al CDC) continua elevada, pero con detecciones de influenza bajas y estables. En Cuba, los casos de IRAG se encuentran en niveles esperados y en Jamaica, esta semana las hospitalizaciones por IRAG se encuentran en la zona de alerta. Entre los virus respiratorios, se reporta la circulación de VSR (Cuba), influenza A(H3N2) (Cuba, Jamaica), influenza B (Jamaica) y parainfluenza (República Dominicana).
- **América Central:** La actividad de virus respiratorios continúa baja y la actividad de IRA/IRAG se encuentra dentro de niveles esperados en Costa Rica y Nicaragua. En Costa Rica, las detecciones de VSR e influenza A(H3N2) han disminuido desde la SE 50. En El Salvador, han disminuido las detecciones de VSR, mientras que en Panamá se mantienen estables.
- **Sub-región Andina:** La actividad de virus respiratorios se mantiene baja. La actividad de IRA/IRAG y neumonía se mantiene en niveles esperados (Colombia, Perú) y las detecciones de virus respiratorios continúan disminuyendo en Bolivia y Colombia. En Bolivia, Colombia y Ecuador continua la circulación de VSR e influenza A(H3N2) continua en Colombia y Ecuador.
- **Cono Sur:** La actividad de virus respiratorios y de IRAG/IRA se mantiene baja y continúa descendiendo. En las últimas semanas, han habido muy pocas detecciones de influenza y otros virus respiratorios en Argentina, Chile, Paraguay y Uruguay.
- **Nivel global:** Durante la SE 52, la actividad de influenza se incrementó en el este de Asia, norte y oeste de África y Asia tropical. En Europa y en el hemisferio sur, la actividad de influenza se mantiene baja.

² CDC Health Update Regarding Treatment of Patients with Influenza with Antiviral Medications. Available at: <http://emergency.cdc.gov/han/han00375.asp>

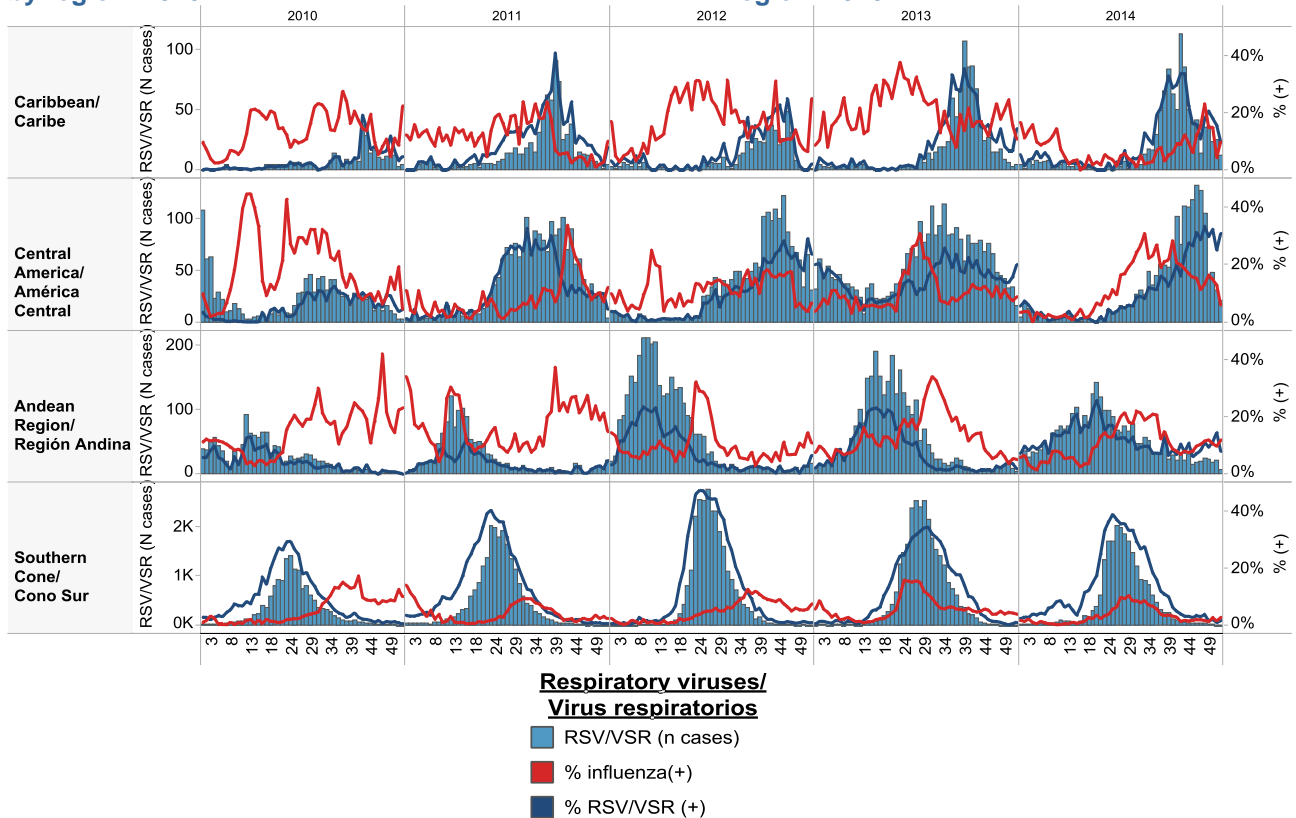
Influenza circulation by region. 2012-14

Circulación virus influenza por región. 2012-14



Respiratory syncytial virus (RSV) circulation by region. 2010-14

Circulación de virus sincital respiratorio por región. 2010-14



Weekly and cumulative numbers of influenza and other respiratory virus, by country and EW, 2014
 Número semanal y acumulado de influenza y otros virus respiratorios, por país y SE, 2014

		EW 50-53, 2014 / SE 50-53, 2014												
		N samples/muestras	% Positive/Positividad	Influenza A(H3N2)	Influenza A (H1N1)pdm09	Influenza A Not Subtyped/No subtipificado	Influenza B	Adenovirus	Parainfluenza	RSV/VSR	Bocavirus	Coronavirus	Metapneumovirus	Rhinovirus
North America/ América del Norte	Canada	17,503	31.4	1,668	0	3,735	99							
	Mexico	672	38.1	174	0	10	45	0	0	0				
	United States of America	126,490	28.6	13,522	44	21,402	1,239							
Caribbean/ Caribe	Cuba	197	40.1	23	0	0	1	0	3	33	2	2	0	14
	Dominican Republic	35	20.0				0	1	5	1				
	Jamaica	62	9.7	3	0	0	3							
Central America/ América Central	Costa Rica	155	47.7	33	1	0	1	0	0	39				
	El Salvador	92	33.7	4	0	0	0	1	3	23				
	Panama	114	82.5	2	1		0	2	5	40			22	22
Andean Region/ Región Andina	Bolivia - CENETROP	3	0.0	0	0	0	0	0	0	0				
	Bolivia - INLASA	33	18.2				1	1	3	1				
	Colombia	187	47.6	12	3	0	13	6	14	20	4	3	8	2
	Ecuador	65	38.5	4			1		2	18				
	Peru	97	21.6	2	2	0	2	0	7	6	0	0	2	0
Brazil & Southern Cone/ Cono Sur	Argentina	775	4.1	0	0	0	0	5	21	4			2	
	Brazil	374	4.3	6	1	0	9							
	Chile	1,412	8.1	2		1	18	58	20	7			9	
	Paraguay	134	25.4	1	0	0	14	6	0	13	0	0	0	0
	Uruguay	5	20.0	0	0	0	0	0	0	1				
Grand Total		148,405	28.7	15,456	52	25,148	1,446	80	83	206	6	5	43	38

		Cumulative, EW 1-53, 2014 / Acumulado, SE 1-53, 2014												
		N samples/muestras	% Positive/Positividad	Influenza A(H3N2)	Influenza A (H1N1)pdm09	Influenza A Not Subtyped/No subtipificado	Influenza B	Adenovirus	Parainfluenza	RSV/VSR	Bocavirus	Coronavirus	Metapneumovirus	Rhinovirus
North America/ América del Norte	Canada	221,250	16	3,603	8,510	15,016	7,623							
	Mexico	28,339	27	1,475	4,332	299	1,068	25	14	42				
	United States of America	525,704	17	23,653	18,609	38,308	10,068							
Caribbean/ Caribe	CARPHA	1,046	15	17	40	7	23	7	11	49	1	1		3
	Cuba	3,413	42	124	38	0	120	10	215	450	30	57	9	293
	Dominican Republic	914	22	24			11	11	62	90				
	Haiti	145	11	10	0	0	6							
	Jamaica	550	5	6	1	0	17	0	1	1	0	1	1	0
Central America/ América Central	Costa Rica	3,506	36	239	37	0	242	117	103	513				
	El Salvador	1,859	20	12	7	3	55	78	43	165				
	Guatemala	1,371	32	18	11	32	48	18	22	171	0	0	119	0
	Honduras	1,510	18	57	0	0	126	18	24	45				
	Nicaragua	4,733	26	412	9		567	1	31	222				
Andean Region/ Región Andina	Panama	1,819	77	42	43		55	49	202	560			51	405
	Bolivia - CENETROP	2,916	27	276	215	0	32	31	50	176				
	Bolivia - INLASA	2,016	29	194	199		19	16	21	130	3		1	
	Colombia	6,785	43	424	70	0	151	201	494	1,148	136	59	110	97
	Ecuador	3,737	23	52	32		103	45	88	504			9	
Brazil & Southern Cone/ Cono Sur	Peru	3,494	32	235	174	0	157	47	74	427	0	0	20	0
	Argentina	60,033	33	1,108	16	666	531	461	1,872	14,482			631	
	Brazil	10,583	16	988	344	0	406							
	Chile	40,210	29	1,368	16	183	316	949	1,252	6,876			785	
	Paraguay	4,818	30	397	26	47	148	69	67	513	0	0	160	0
Uruguay	852	36	44	0	0	8	10	39	171					
Grand Total		931,603	19	34,778	32,729	54,561	21,900	2,163	4,685	26,735	170	118	1,896	798

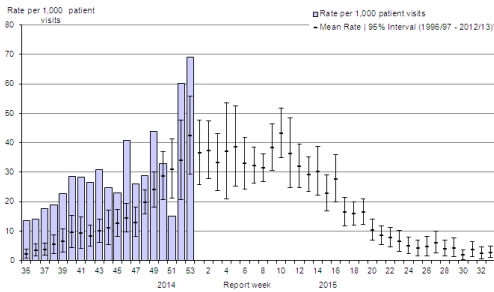
North America / América del Norte:

Canada

- ILI activity is above expected levels/ La actividad de ETI se encuentra por encima de niveles esperados
- Influenza detections (34.6% positivity this week) continued to increase / Las detecciones de influenza (34,6% de positividad esta semana) continúan incrementando
- Widespread influenza/ILI activity was reported in twelve regions / Actividad diseminada de influenza/ETI reportada en doce regiones
- Influenza A(H3N2) and influenza A (not subtyped) have predominated among circulating influenza viruses / Influenza A(H3N2) e influenza A (no subtipificada), han predominado entre los virus influenza circulantes
- Thirty-four of the forty influenza A(H3N2) viruses characterized were antigenically similar to A/Switzerland/9715293/2013, the influenza A(H3N2) virus selected for the 2015 Southern Hemisphere vaccine / Treinta y cuatro de los cuarenta virus influenza A(H3N2) caracterizados fueron antigénicamente similares a A/Switzerland/9715293/2013, el virus influenza A(H3N2) seleccionado para la vacuna del hemisferio sur para el 2015
- RSV detections has been increased since EW 40 / Las detecciones de VSR se han incrementado desde la SE40
- Laboratory-confirmed outbreaks of influenza continued to increase with the majority recorded in long-term care facilities / Los brotes de influenza confirmados por laboratorio continúan aumentando y la mayoría se registran en los servicios de atención a adultos mayores.

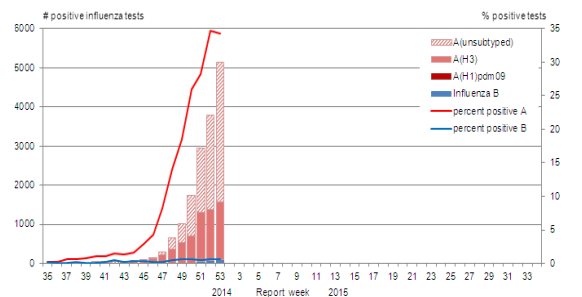
Canada: ILI Consultation Rates, by EW, 2014-15
Tasa de consultas de ETI, por SE, 2014-15

Figure 5. Influenza-like-illness (ILI) consultation rates by report week, compared to the 1996-97 through to 2012-13 seasons (with pandemic data suppressed), Canada, 2014-2015



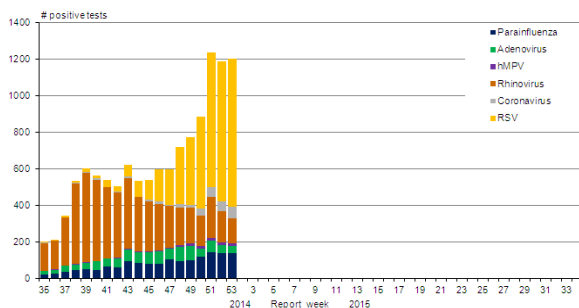
Canada: Influenza virus distribution by EW, 2014-15
Distribución de virus de influenza por SE, 2014 -15

Figure 2. Number of positive influenza tests and percentage of tests positive, by type, subtype and report week, Canada, 2014-15



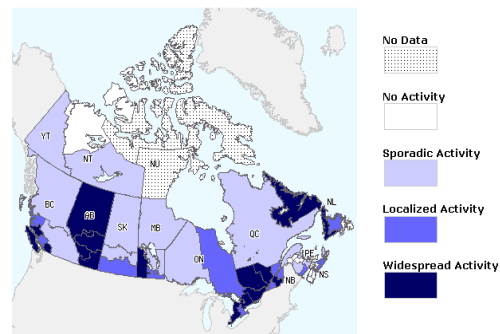
Canada: Other respiratory virus distribution by EW, 2014-15
Distribución de virus respiratorios por SE, 2014 -15

Figure 3. Number of positive laboratory tests for other respiratory viruses by report week, Canada, 2014-15



Canada: Influenza/ILI Activity by region, EW 53, 2014
Actividad de Influenza/ETI por provincia/territorio, SE 53, 2014

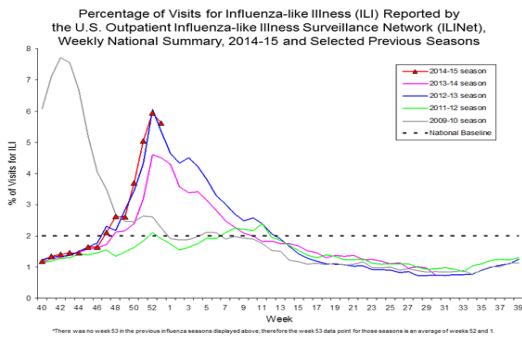
Figure 1. Map of overall influenza/ILI activity level by province and territory, Canada, Week 53



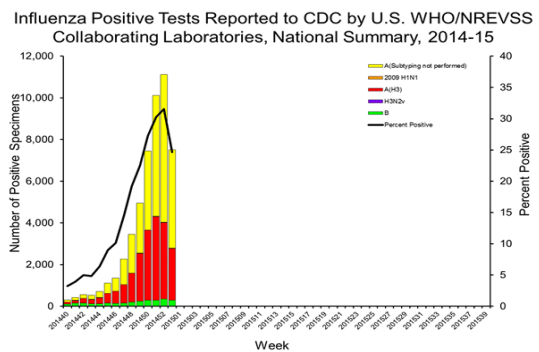
United States

- ILI activity (5.6%) is at a high level, similar to activity recorded during the season 2012-2013 / La actividad de ETI (5,6%) se encuentra en nivel alto, similar a lo registrado en la estación 2012-2013
- Influenza detections (24.7% of positivity this week) decreased this week after its peak in EW 53 (xx%)/ Las detecciones de influenza (24,7% de positividad esta semana) disminuyeron esta semana
- Widespread influenza activity was reported in 46 states / Actividad diseminada de influenza reportada en 46 estados
- Influenza A (not subtyped) and influenza A(H3) have predominated / Influenza A (no subtipificada) e influenza A(H3) han predominado
- One hundred ninety-seven (68.4%) of the 288 influenza A(H3N2) viruses characterized were antigenically similar to A/Switzerland/9715293/2013, the influenza A(H3N2) virus selected for the 2015 Southern Hemisphere vaccine / Ciento noventa y siete (68,4%) de los 288 virus influenza A(H3N2) caracterizados fueron antigénicamente similares a A/Switzerland/9715293/2013, el virus influenza A(H3N2) seleccionada para la vacuna del hemisferio sur para el 2015.
- RSV detections has been increased since EW 39 / Las detecciones de VSR se han incrementado desde la SE 39
- Influenza-associated hospitalizations continued to increase and the overall hospitalization rate was 20.1 per 100,000 population with the highest rate among adults aged ≥65 years (91.6 per 100,000) / Las hospitalizaciones asociadas a influenza continúan aumentando y la tasa global de hospitalización fue de 20,1 por 100.000 habitantes, siendo la tasa más alta la registrada entre los adultos ≥65 años (91,6 por 100.000)
- Pneumonia and influenza mortality was above the epidemic threshold of 6.9% this week/ Esta semana la mortalidad por neumonía e influenza estaba por encima del umbral epidémico del 6,9%

US: Percent of ILI visits by EW, 2014-15
Porcentaje de consultas ETI por SE, 2014-15

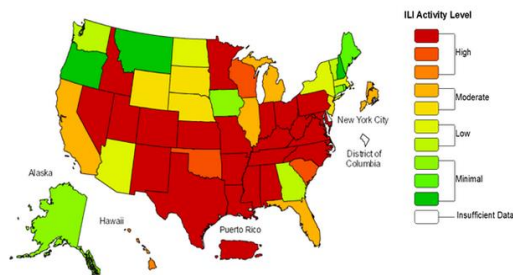


US: Influenza virus distribution by EW, 2014-15
Distribución de virus de influenza por SE, 2014-15



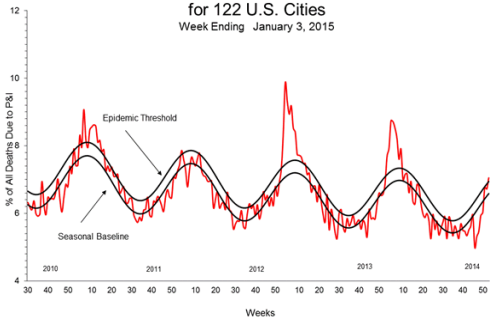
US: ILI activity by state, EW 53, 2014
Actividad ETI por estado, SE 53, 2014

Influenza-Like Illness (ILI) Activity Level Indicator Determined by Data Reported to ILINet
2014-15 Influenza Season Week 53 ending Jan 03, 2015



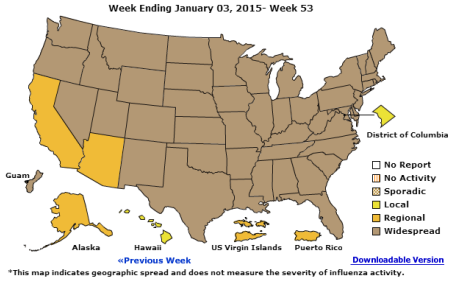
US: Pneumonia and influenza mortality
Mortalidad por neumonía e influenza

Pneumonia and Influenza Mortality
for 122 U.S. Cities
Week Ending January 3, 2015



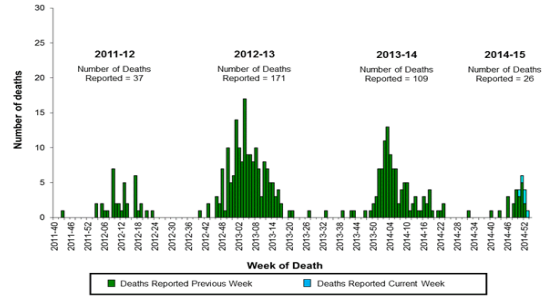
US: Weekly influenza activity reported by State and Territory
 Actividad semanal de influenza reportado por estado y territorio

A Weekly Influenza Surveillance Report Prepared by the Influenza Division
 Weekly Influenza Activity Estimates Reported by State and Territorial Epidemiologists*



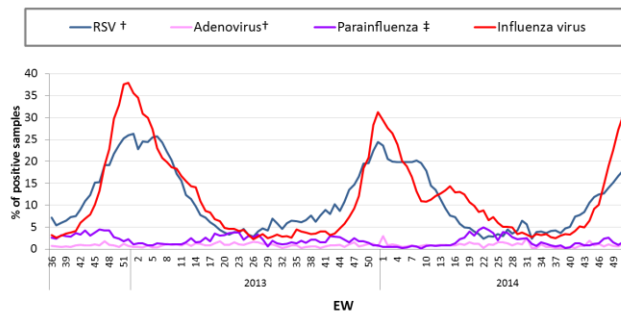
US: Número de fallecidos pediátricos asociados a influenza
 por semana: 2011 al presente

Number of Influenza-Associated Pediatric Deaths
 by Week of Death: 2011-12 season to present



US: Percent positivity for respiratory virus under surveillance, by EW, 2012-15
 Porcentaje de positividad para virus respiratorios en vigilancia, por SE, 2012-15

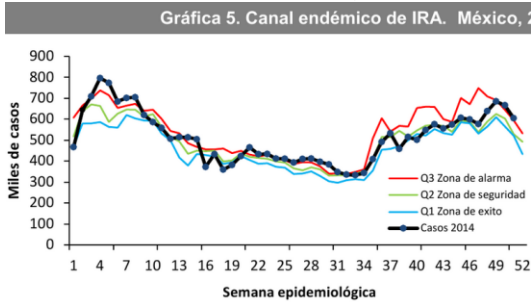
Percent Positivity for Respiratory Viruses Under Surveillance*—
 United States, 2012/2013 - 2014/2015



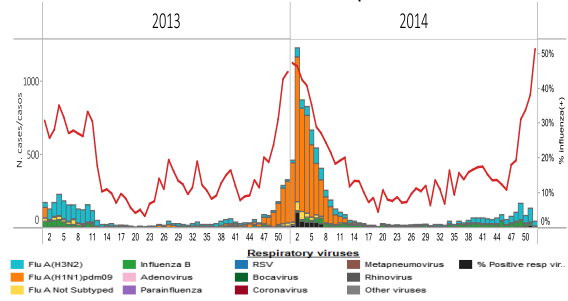
*For adenovirus, parainfluenza 1,2,3, and RSV, data are from NREVSS Laboratories (<http://www.cdc.gov/surveillance/nrevss/forinfluenza.data>) are from U.S. WHO/NREVSS Collaborating Laboratories (<http://www.cdc.gov/flu/weekly/>)
 † Antigen detection is reported
 ‡ Percent positive for Parainfluenza aggregates the % of positive samples from parainfluenza type 1, type 2 and type 3. Assuming that each sample was tested for the 3 sub-types.

- ARI activity within the endemic channel / La actividad de IRA esta dentro del canal endémico
- The states with the highest pneumonia rate during week 53 were Jalisco, San Luis Potosi and Sonora / Los estados con la mayor tasa de neumonía durante la semana 53 fueron Jalisco, San Luis Potosí and Sonora
- Influenza detections (51% of positivity in EW 52) with influenza A(H3N2) predominated among influenza circulating viruses / Detecciones de influenza (51% de positividad en la SE 52) con predominio de influenza A(H3N2)

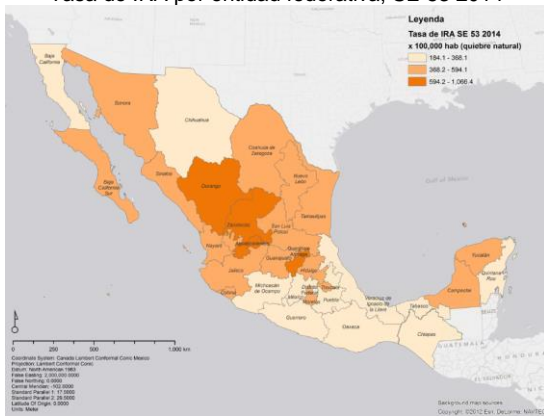
Mexico: ARI Endemic Channel, 2014
Canal Endémico de IRA, 2014



Mexico: Influenza virus distribution by EW 2013-14
Distribución de virus influenza por SE, 2013-14



Mexico: ARI rate by state, EW 53 2014
Tasa de IRA por entidad federativa, SE 53 2014



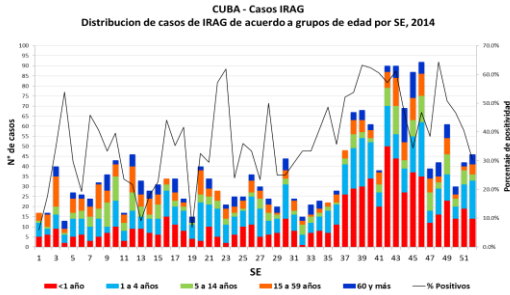
Mexico: Pneumonia rate by state, EW 53 2014
Tasa de neumonía por entidad federativa, SE 53 2014



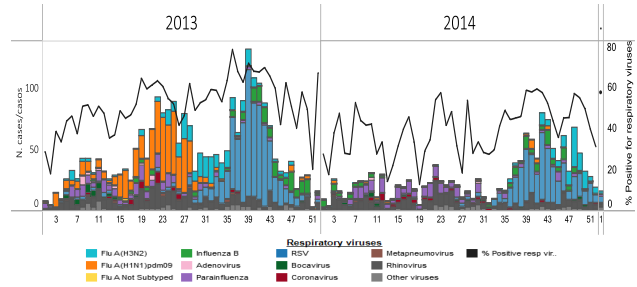
Cuba

- RSV has predominated among circulating virus / Entre los virus respiratorios, predomina la circulación de VSR
- Influenza A(H3N2), which had been the predominant influenza strain since EW 42, decreased during last three EW / Influenza A(H3N2), la cepa de influenza predominante desde la SE 42, ha disminuido durante las tres últimas SE

Cuba: SARI cases by age group, by EW, 2013-14
Casos IRAG por grupos de edad por SE, 2013-14



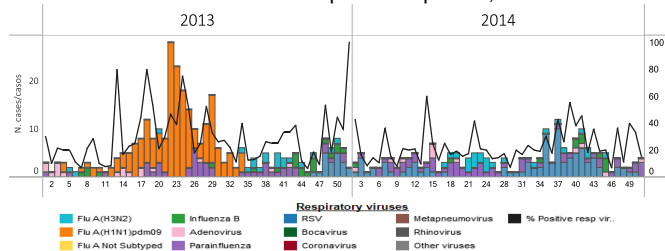
Cuba. Respiratory virus distribution by EW, 2013-15
Distribución de virus respiratorios por SE, 2013-15



Dominican Republic / República Dominicana

- Low level of influenza viruses detected during this period of time / Bajo nivel de virus influenza detectados durante este período de tiempo
- RSV has predominated among circulating virus during 2014 / Entre los virus respiratorios, ha predominado la circulación de VSR durante 2014
- Parainfluenza detections has been increased since EW 45 / Las detecciones parainfluenza se han incrementado desde la SE 45

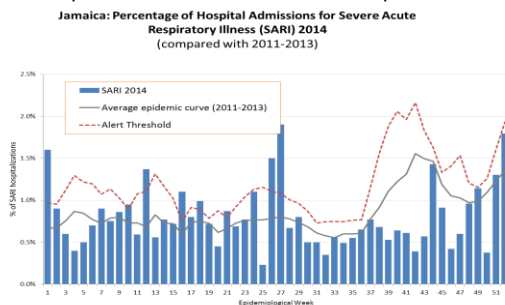
Dominican Republic: Respiratory virus distribution by EW, 2013-14
Distribución de virus respiratorios por SE, 2013-14



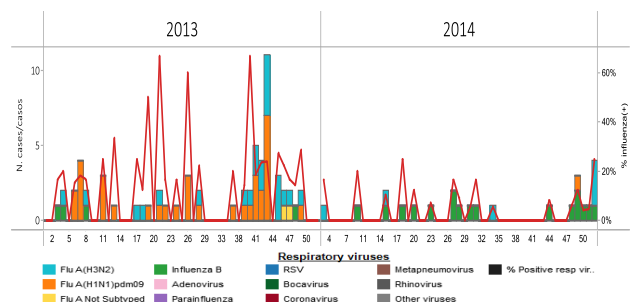
Jamaica

- SARI hospitalizations increased and are in the alert threshold during EW 52/ Las hospitalizaciones de IRAG están en la zona de alerta en la SE 52
- Very few influenza detections with co-circulation of influenza B and influenza A(H3N2) during EW 52 / Muy pocas detecciones de influenza con predominio de influenza B y detecciones de influenza A(H3N2) en la SE 52

Jamaica: % SARI-related hospitalizations, by EW, 2014
% Hospitalizaciones asociadas a IRAG por SE, 2014



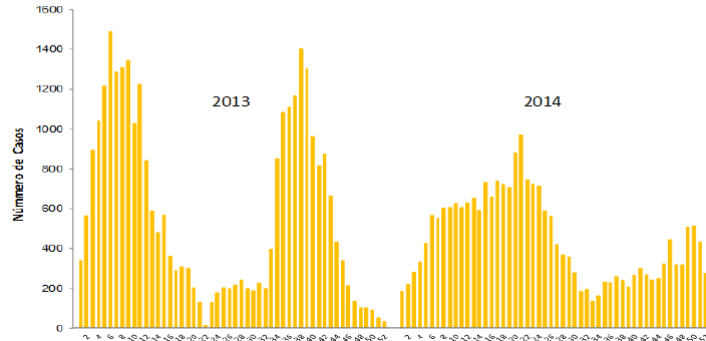
Jamaica: Influenza virus distribution, by EW, 2013-14
Distribución de virus influenza. por SE, 2013-14



- High ILI activity / Actividad de ETI elevada³
- Influenza detections have been low and stable / Detecciones de influenza bajas y estables

Puerto Rico: Influenza-positive cases by EW, 2013-14
Casos positivos a influenza por SE, 2013-14

GRÁFICA 1. Número de Casos Positivos a Influenza por Prueba Rápida, Semana 53, Puerto Rico, 2014

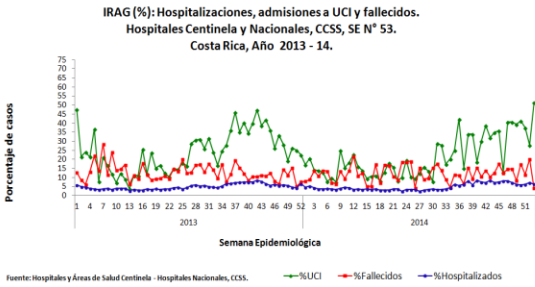


³ As reported to CDC/De acuerdo al CDC: <http://www.cdc.gov/flu/weekly/>

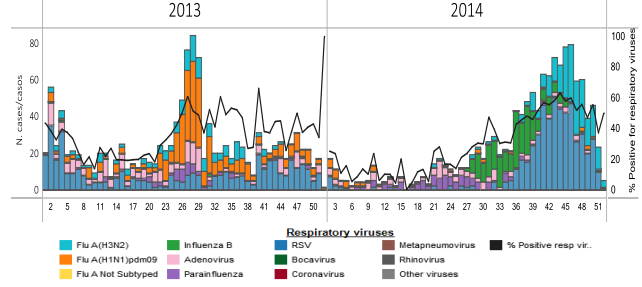
Costa Rica

- SARI activity within expected levels with increasing trend of ICU admissions / Actividad de IRAG dentro de niveles esperados, con tendencia creciente en las admisiones a UCI
- RSV has predominated among circulating virus / Entre los virus respiratorios, predomina la circulación de VSR
- RSV and influenza A(H3N2) detections has been decreased since EW 50 / Las detecciones de VSR e influenza A(H3N2) han disminuido desde la SE 50

Costa Rica: Proportion of SARI-Associated Hospitalizations, ICU Admissions and Deaths, by EW, 2013-14



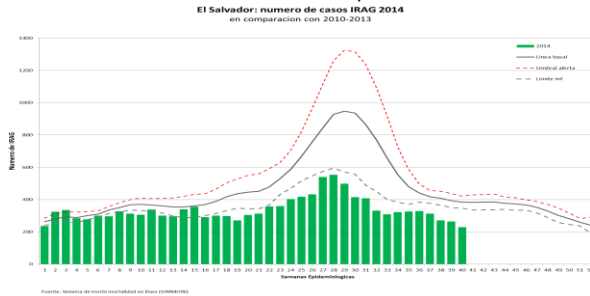
Costa Rica: Respiratory virus distribution, by EW, 2013-14



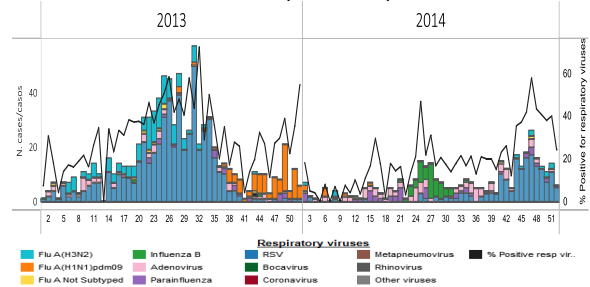
El Salvador

- SARI activity within expected levels / Actividad de IRAG dentro de niveles esperados
- RSV has predominated among circulating virus / Entre los virus respiratorios, predomina la circulación de VSR

El Salvador: Number of SARI cases, by EW, 2014



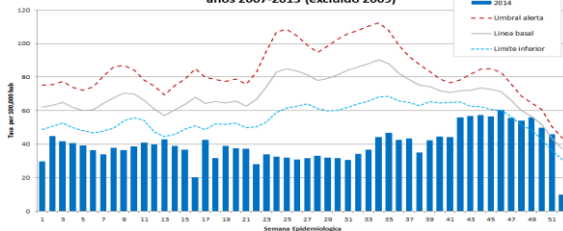
El Salvador: Respiratory virus distribution, by EW, 2013-14



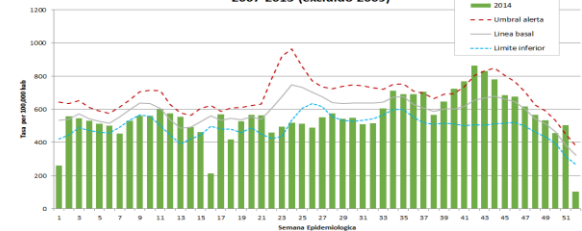
Nicaragua

- ARI activity rose above the alert threshold in EW 51 / Actividad de IRA subió por encima del umbral de alerta en la SE 51
- RSV active and maintained circulation / Circulación activa y mantenida de VSR

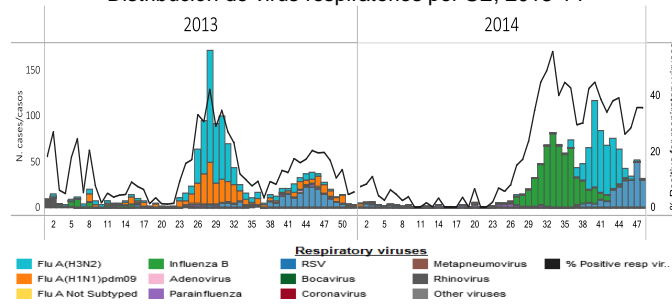
Nicaragua: Pneumonia rate by EW, 2014



Nicaragua: ARI rate by EW, 2014



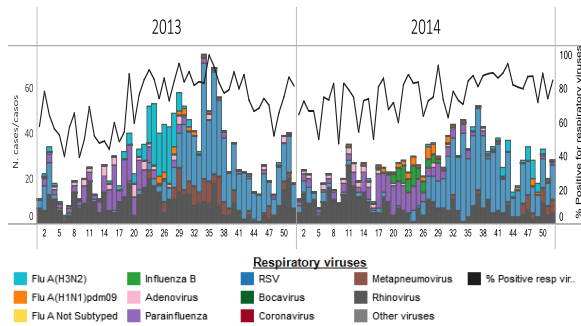
Nicaragua: Respiratory virus distribution by EW, 2013-14
 Distribución de virus respiratorios por SE, 2013-14



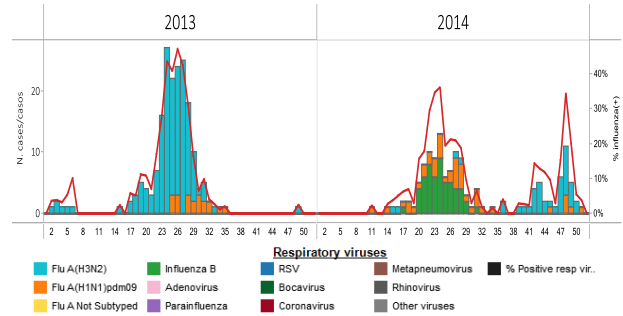
Panama

- RSV continued among circulating virus / Entre los virus respiratorios, continúa la circulación de VSR
- No influenza virus detected during EW 52 / No se han detectado virus influenza durante la SE 52

Panama: Respiratory virus distribution by EW, 2013-14
 Distribución de virus respiratorios por SE, 2013-14



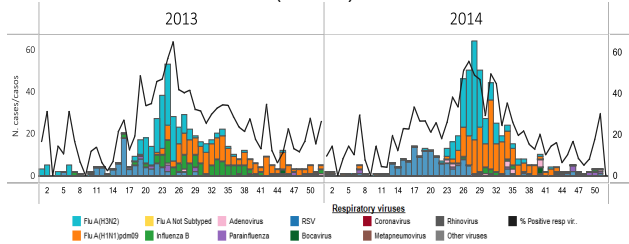
Panama. Influenza virus distribution by EW, 2013-14
 Distribución de influenza por SE 2013-14



Bolivia

- Low respiratory virus activity with very few respiratory viruses detections since EW 40 / Actividad baja de virus respiratorios, con muy pocas detecciones de virus respiratorios desde la SE 40
- No influenza virus detected since EW 51 / No se han detectado virus influenza desde la SE 51

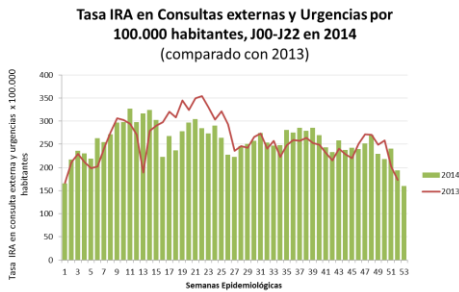
Respiratory virus distribution by EW, 2013-14
Distribución de virus respiratorios por SE, 2013-14
Bolivia (La Paz). INLASA



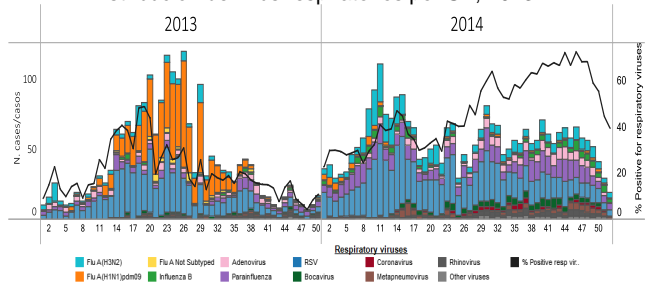
Colombia

- ARI activity within expected levels / Actividad de IRA dentro de niveles esperados
- RSV and parainfluenza have predominated among circulating virus/ Entre los virus respiratorios, ha predominado la circulación de VSR y parainfluenza
- Co-circulation of influenza A(H3N2) and influenza B / Co-circulación de influenza A(H3N2) e influenza B

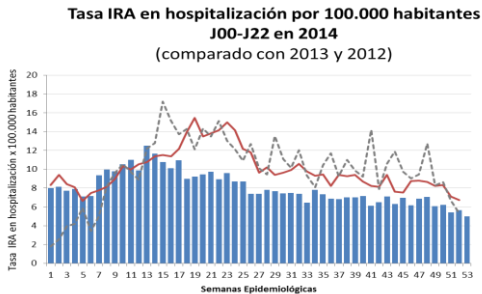
Colombia: Rate of ARI outpatient visits with J00-J20 codes, by EW, 2014



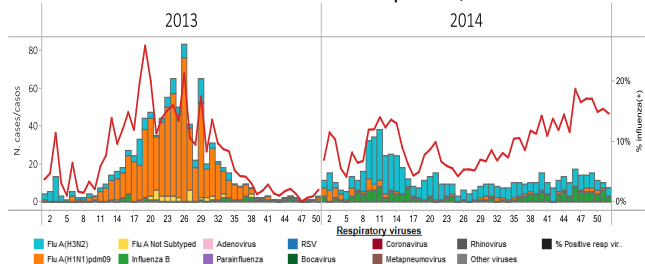
Colombia: Respiratory virus distribution by EW, 2013-14
Distribución de virus respiratorios por SE, 2013-14



Colombia: Rate of hospitalizations with J00 to J20 codes, by EW 2014



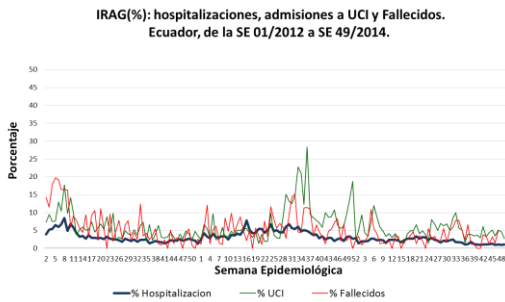
Colombia. Influenza virus distribution by EW, 2013-14
Distribución de virus influenza por SE, 2013-14



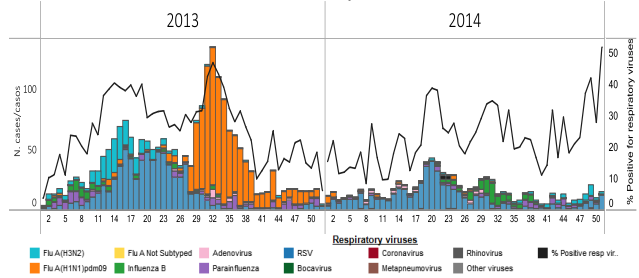
Ecuador

- SARI activity within expected levels / Actividad de IRAG dentro de niveles esperados
- Few respiratory virus detections in the last weeks with RSV predominating / Pocas detecciones de virus respiratorios en las últimas semanas, con predominancia de RSV

Ecuador: % SARI Hospitalizations, ICU Admissions & Deaths by EW 2013-14



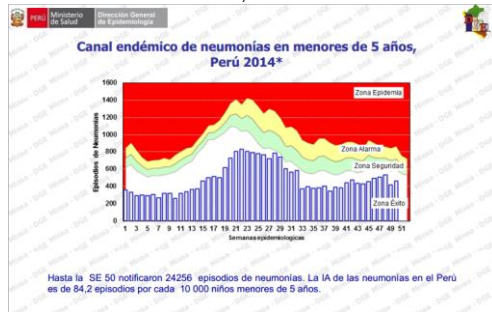
Ecuador: Respiratory virus distribution by EW, 2013-14
Distribución de virus respiratorios, 2013-14



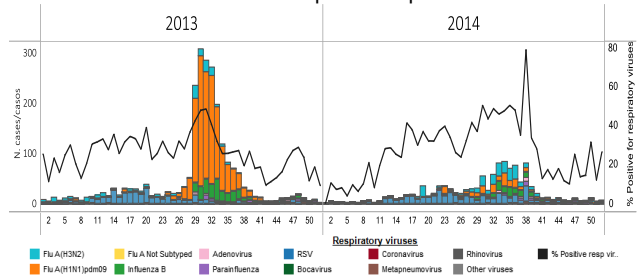
Peru

- Pneumonia activity in children under five years within the endemic channel / Actividad de neumonía en menores de cinco años dentro del canal endémico
- Very few respiratory virus detections in the last weeks with predominance of parainfluenza / Muy pocas detecciones de virus respiratorios en las últimas semanas, con predominio de parainfluenza.

Peru: Pneumonia endemic channel in children under five years by EW, 2014



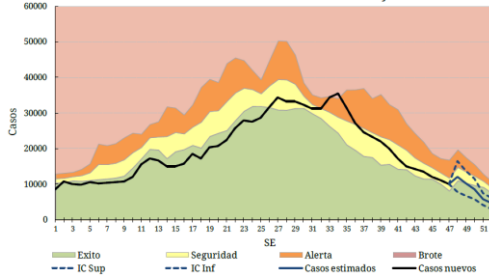
Peru. Respiratory virus distribution by EW, 2013-14
Distribución de virus respiratorios por SE 2013-14



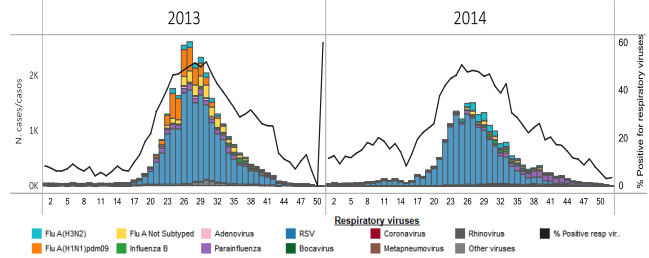
Argentina

- Low ILI / SARI activity and within expected levels and with an downward trend / Actividad baja de ETI/IRAG, dentro de niveles esperados y con tendencia decreciente
- Downward trend of respiratory virus activity / Tendencia decreciente de actividad viral respiratoria

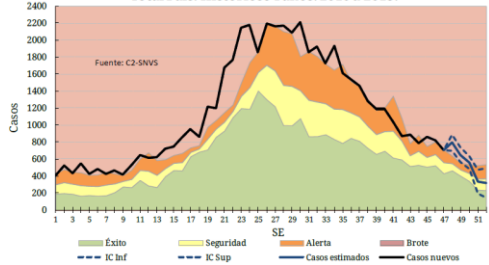
Argentina. ILI cases. Endemic channel, 2014
Corredor endémico semanal de ETI - 2014
Total País. Históricos 5 años: 2008 a 2013. Excluyendo 2009



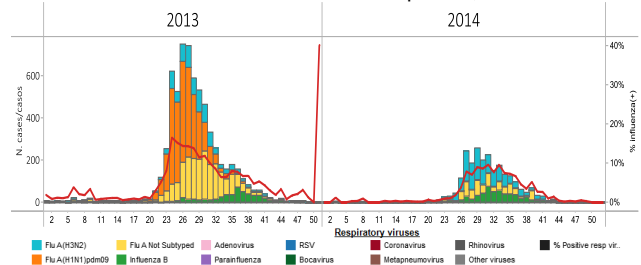
Argentina. Respiratory virus distribution by EW, 2013-14
Distribución de virus respiratorios por SE, 2013-14



Argentina. SARI cases. Endemic channel, 2014
Corredor endémico semanal de IRAG - 2014.
Total País. Históricos 4 años: 2010 a 2013.



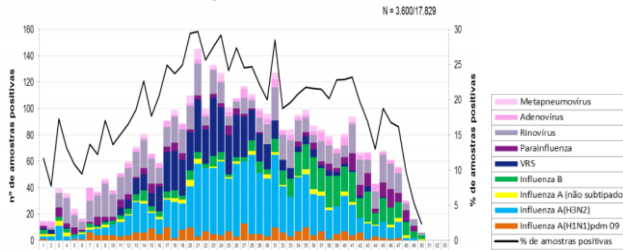
Argentina. Influenza virus distribution by EW, 2014
Distribución de virus influenza por SE, 2014



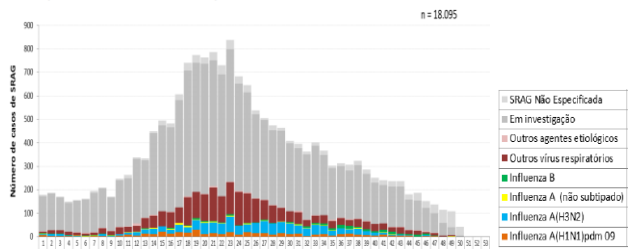
Brazil

- Low ILI / SARI activity and within expected levels and with an downward trend / Actividad baja de ETI/IRAG, dentro de niveles esperados y con tendencia decreciente
- Downward trend of respiratory virus activity / Tendencia decreciente de actividad viral respiratoria

Brazil: Respiratory virus distribution in ILI cases, by EW, 2014
Distribución de virus respiratorios en casos ETI, por SE, 2014
Figura 1. Distribuição dos vírus respiratórios identificados nas unidades sentinelas de Síndrome Gripal, por semana epidemiológica de início dos sintomas. Brasil, 2014 até a SE 50.

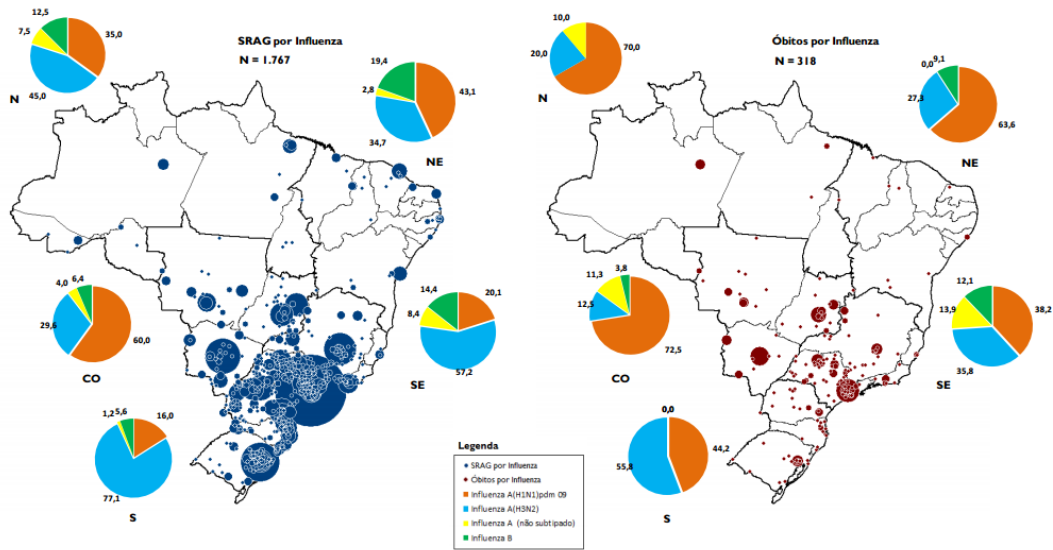


Brazil: Respiratory virus distribution, SARI cases, by EW, 2014
Distribución de virus respiratorios, casos IRAG, por SE, 2014
Figura 3. Distribuição dos casos de Síndrome Respiratória Aguda Grave segundo agente etiológico e semana epidemiológica do início dos sintomas. Brasil, 2014 até a SE 50.



Brazil: Distribution of SARI hospitalizations and deaths by municipality and influenza type/subtype by region
 Distribución de hospitalizaciones y fallecidos por IRAG por municipio y tipo/subtipo de influenza por región

Anexo 4. Distribuição espacial dos casos e óbitos por Síndrome Respiratória Aguda Grave confirmados para influenza por município de residência e percentual dos vírus influenza identificados por região. Brasil, 2014 até a SE 50.



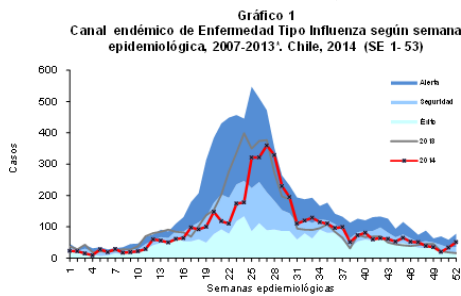
Fonte: SINAN Influenza Web. Dados atualizados em 16/12/2014, sujeitos a alteração.

* O círculo é proporcional ao número de casos e óbitos. N = Norte; NE = Nordeste; SE = Sudeste; S = Sul; e CO = Centro Oeste.

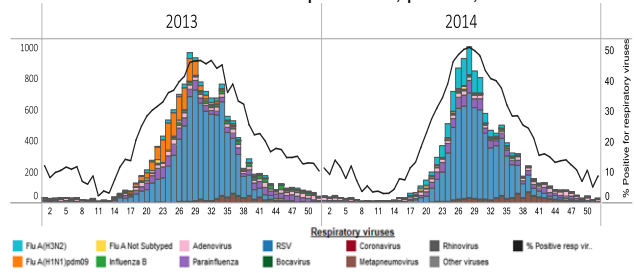
Chile

- Low ILI / SARI activity and within expected levels / Actividad baja de ETI/IRAG y dentro de niveles esperados
- Downward trend of respiratory virus activity / Tendencia decreciente de actividad viral respiratoria

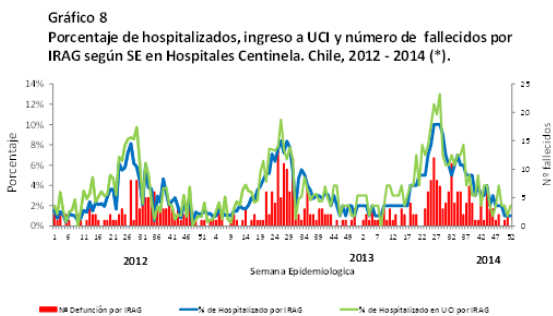
Chile. ILI Endemic Channel, 2014



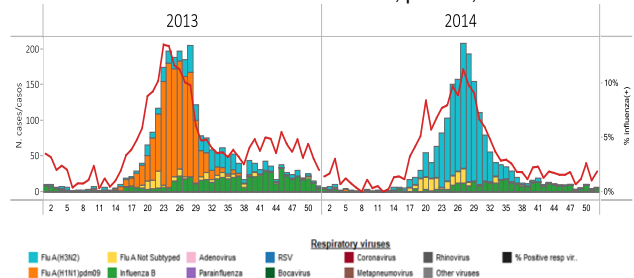
Chile. Respiratory virus distribution by EW, 2013-14
 Distribución de virus respiratorios, por SE, 2013-14



Chile. % SARI hospitalizations, ICU Adm and Deaths, 2012-14



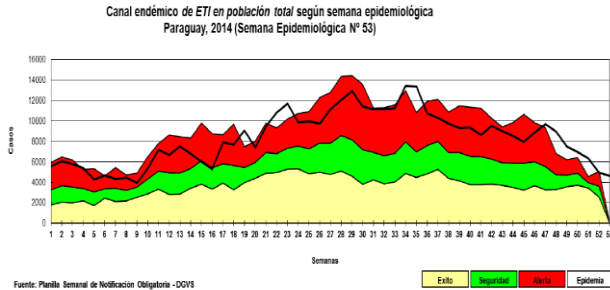
Chile: Influenza virus distribution by EW, 2013-14
 Distribución de virus de influenza, por SE, 2013-14



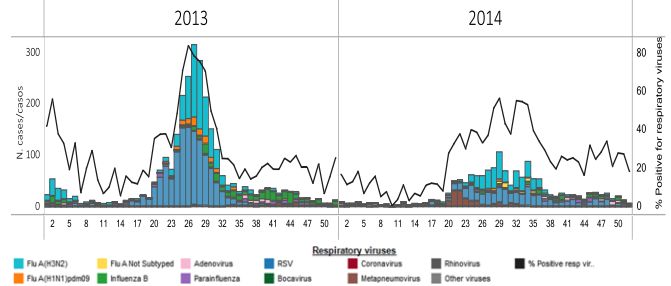
Paraguay

- Low ILI activity but slightly above expected levels / Actividad baja de ETI, pero ligeramente superior a los niveles esperados
- Downward trend of respiratory virus detections / Tendencia decreciente en las detecciones de virus respiratorios

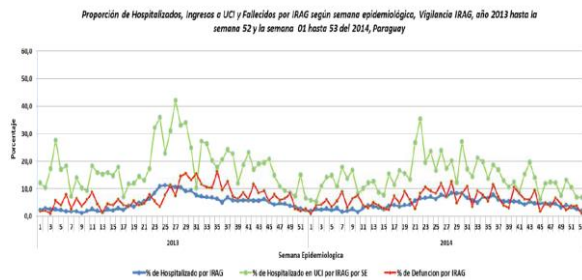
Paraguay. ILI endemic channel, by EW, 2014
Canal endémico de ETI por SE, 2014



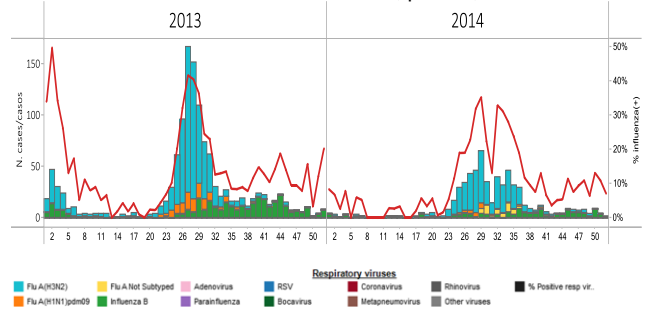
Paraguay. Respiratory virus distribution by EW, 2013-14
Distribución de virus respiratorios por SE, 2013-14



Paraguay: % SARI Hospitalizations, ICU Admissions & Deaths by EW 2013-14
Casos IRAG. Hospitalizaciones e ingresos em UCI & fallecidos (%) por SE, 2013-14



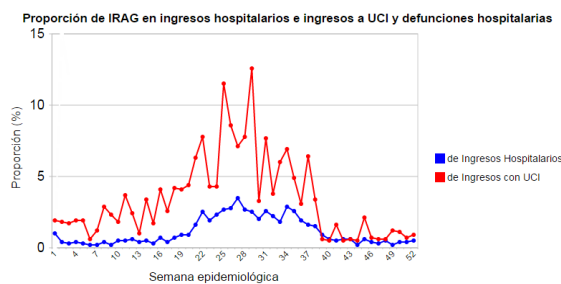
Paraguay: Influenza virus distribution by EW, 2013-14
Distribución de virus de influenza, por SE, 2013-14



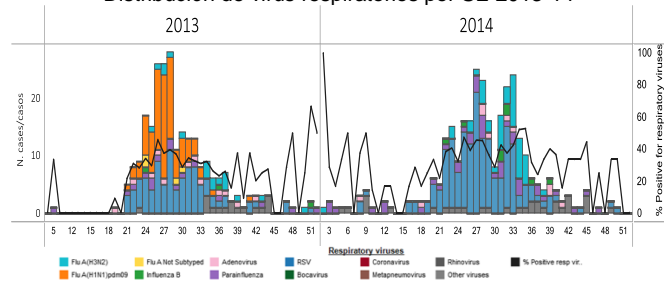
Uruguay

- SARI hospitalizations within expected levels / Las hospitalizaciones de IRAG están dentro de niveles esperados
- Downward trend of respiratory virus detections / Tendencia decreciente en las detecciones de virus respiratorios
- No influenza virus detected since EW 39 / No se han detectado virus influenza desde la SE 39

Uruguay: % SARI-associated hospitalizations & ICU admissions by EW, 2014

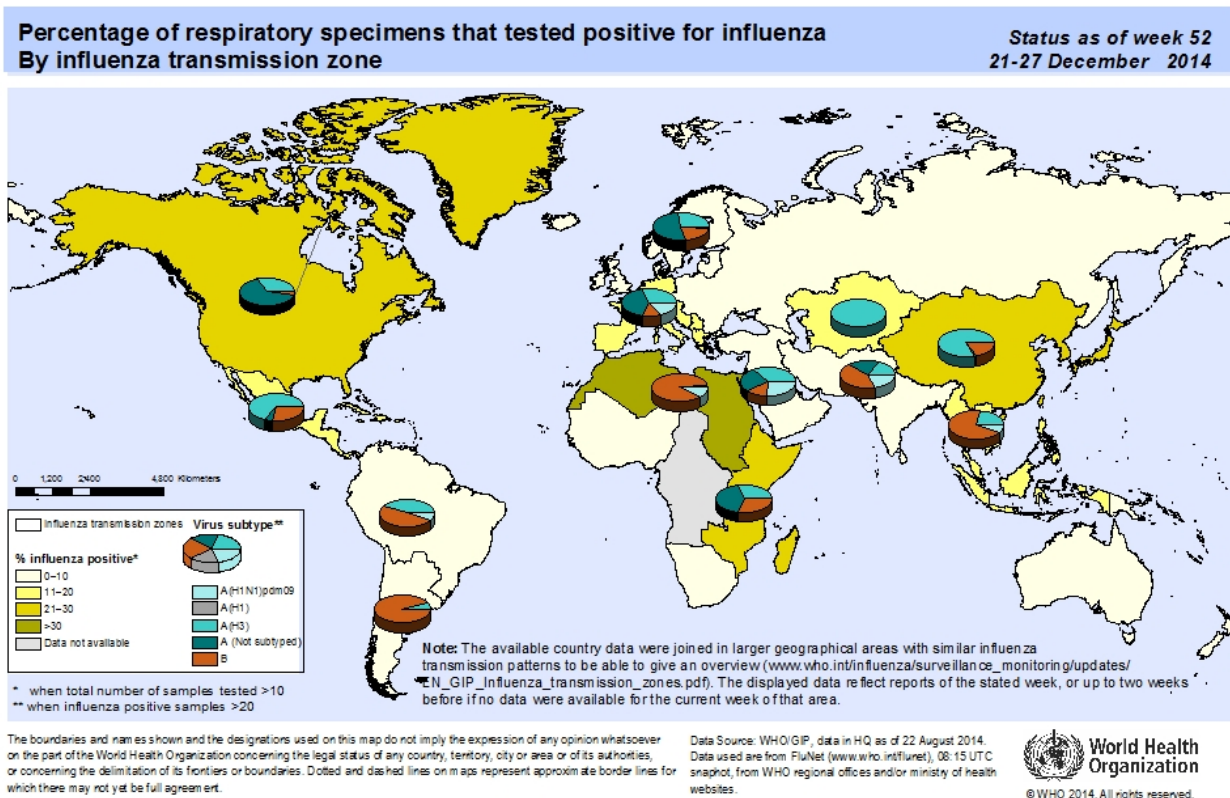


Uruguay: Respiratory virus distribution by EW, 2013-14
Distribución de virus respiratorios por SE 2013-14



- Globally, as of EW 52 influenza activity continued to increase in the northern hemisphere with influenza A(H3N2) viruses predominating/ A nivel global, a la SE 52 la actividad de influenza continua incrementando en Norteamérica con predominio de influenza A(H3N2)
- In Europe influenza activity was still low. In eastern Asia, influenza activity increased with influenza A(H3N2) virus predominated. In northern and western Africa influenza activity increased with influenza B virus predominant. In tropical Asia, influenza activity increased slightly but remained low with influenza B predominating. In the southern hemisphere, influenza activity remained at low levels, though ILI activity remained high in several Pacific Islands / En Europa, la actividad de influenza continúa baja. En el este de Asia, la actividad de influenza incrementó con predominio de influenza A(H3N2). En el norte y oeste de África la actividad de influenza incremento con predominio de influenza B. En Asia tropical, la actividad de influenza se encuentra baja pero se incrementó ligeramente, con predominio de influenza B. En el hemisferio sur, la actividad de influenza se mantiene baja, aunque la actividad de ETI se mantiene alta en varias islas del Pacífico.
- During EW 51 and 52, the WHO GISRS laboratories tested more than 96,535 specimens. 23,421 were positive for influenza viruses, of which 22,129 (94.5%) were typed as influenza A and 1,292 (5.5%) as influenza B. Of the sub-typed influenza A viruses, 163 (1.7%) were influenza A(H1N1)pdm09 and 9,211 (98.3%) were influenza A(H3N2). Of the characterized B viruses, 423 (97.9%) belonged to the B-Yamagata lineage and 9 (2.1%) to the B-Victoria lineage. / Durante la SE 51 y 52, los laboratorios del sistema de vigilancia global de influenza y respuesta (GISRS) de la OMS realizaron pruebas a más de 96.535 muestras: 23.421 fueron positivas a influenza, de las cuales 22.129 (94,5%) se tipificaron como influenza A y 1.292 (5,5%) como influenza B. De los virus sub-tipificados de influenza A, 163 (1,7%) fueron influenza A(H1N1)pdm09 y 9.211 (98,3%) influenza A(H3N2). De los virus influenza B caracterizados, 423 (97,9%) pertenecían al linaje B-Yamagata y 9 (2,1%) al linaje B-Victoria.

Nivel global: Porcentaje de muestras respiratorias positivas a influenza por zona de transmisión de influenza, SE 52, 2014



ACRONYMS

ARI	Acute respiratory infection
CARPHA	Caribbean Public Health Agency
CENETROP	Centro de Enfermedades Tropicales (Santa Cruz, Bolivia)
EW	Epidemiological Week
ILI	Influenza-like illness
INLASA	Instituto Nacional de Laboratorios de Salud (La Paz, Bolivia)
INS	Instituto Nacional de Salud
ORV	Other respiratory viruses
SARI	Severe acute respiratory infection
SEDES	Servicio Departamental de Salud (Bolivia)
ICU	Intensive Care Unit
RSV	Respiratory Syncytial Virus

ACRÓNIMOS

CARPHA	Caribbean Public Health Agency
CENETROP	Centro de Enfermedades Tropicales (Santa Cruz, Bolivia)
ETI	Enfermedad tipo influenza
INLASA	Instituto Nacional de Laboratorios de Salud (La Paz, Bolivia)
INS	Instituto Nacional de Salud
IRA	Infección respiratoria aguda
IRAG	Infección respiratoria aguda grave
OVR	Otros virus respiratorios
SE	Semana epidemiológica
SEDES	Servicio Departamental de Salud (Bolivia)
UCI	Unidad de Cuidados Intensivos
VSR	Virus sincitial respiratorio